



КОРОНА ВИРУСТ ЦАР ТАХЛЫН ҮР НӨЛӨӨНИЙ ҮНЭЛГЭЭ



Save the Children®

2020

КОРОНА ВИРУСТ ЦАР ТАХЛЫН ҮР НӨЛӨӨНИЙ ТҮРГЭВЧИЛСЭН ҮНЭЛГЭЭ

Хүүхдийг Ивээх Сан
2020 оны 7 сар

Үнэлгээг боловсруулсан:

Б.Бүрэнтөгс (Хяналт, Шинжилгээ, Үнэлгээний Зохицуулагч, Хүүхдийг Ивээх Сан)

Б.Бүрэнжаргал (Хүмүүнлэгийн Хөтөлбөрийн Менежер, Хүүхдийг Ивээх Сан)

Г.Цолмон (Боловсролын Хөтөлбөрийн Менежер, Хүүхдийг Ивээх Сан)

© Хүүхдийг Ивээх Сан, 2020

Түргэвчилсэн үнэлгээнээс хэсэгчилсэн болон бүтнээр авч ашиглах, ишлэл татах бол
Хүүхдийг Ивээх Санг заавал дурдана.

АГУУЛГА

1.	ХУРААНГУЙ	3
2.	КОВИД-19 ЦАР ТАХЛЫН ҮР НӨЛӨӨНИЙ ТҮРГЭВЧИЛСЭН ҮНЭЛГЭЭНИЙ ҮР ДҮН	4
2.1.	Хүн ам зүй	4
2.1.1	Өрх	4
2.1.2	Хүүхэд	5
2.1.3	Хүүхэд хамгааллын үйлчилгээ үзүүлэгч	5
2.1.4	Боловсролын үйлчилгээ үзүүлэгч	6
2.1.5	Өрхийн амьжиргаа, хүнсний аюулгүй байдлын салбарын үйлчилгээ үзүүлэгч болон төлөөлөл	6
2.2.	ХҮҮХДИЙН ЭРХ, ХАМГААЛАЛД ҮЗҮҮЛЖ БУЙ НӨЛӨӨ	7
2.2.1	Өрх гэр бүлд үзүүлж буй үр нөлөө	7
2.2.2	Хүүхэд хамгааллын үйлчилгээнд үзүүлж буй үр нөлөө	17
2.3.	БОЛОВСРОЛ, СУРАЛЦАХУЙД ҮЗҮҮЛЖ БУЙ НӨЛӨӨ	20
2.3.1	Ковид-19-ийн боловсролд үзүүлж буй нөлөө	20
2.3.2	Багш, эцэг эх, сурагчдын харилцаа холбоо	23
2.3.3	Хүүхдийн боловсролд учирч буй бэрхшээл болон үзүүлж буй дэмжлэг	25
2.3.4	Тусгай хэрэгцээт боловсролын асуудал	30
2.3.5	Сургалтын тохиромжтой хэлбэр	30
2.4.	ӨРХИЙН АМЬЖИРГАА, ХҮНСНИЙ АЮУЛГҮЙ БАЙДАЛД ҮЗҮҮЛЖ БУЙ НӨЛӨӨ	32
2.4.1	Өрхийн амьжиргаанд нөлөөлж буй байдал	32
2.4.2	Өрхийн хүнсний аюулгүй байдалд нөлөөлж буй байдал	36
2.4.3	Өрхийн даван туулах стратеги	39
2.4.4	Хэрэгцээт бараа бүтээгдэхүүний зах зээл дээрх олдоц, үнэ	40
2.4.5	Өрхийн хоол хүнсний хэрэгцээг хангаж, амьжиргааг дэмжих тохиромжтой тусламж	44
3.	ДҮГНЭЛТ	46
4.	ЗӨВЛӨМЖ	49

1. ХУРААНГУЙ

Ковид-19 цар тахлаас урьдчилан сэргийлэхээр тогтоосон хөл хорио нь гэр бүл, хүүхдийн амьдралд хэрхэн нөлөөлж буйг судалж, хэрэгцээг тодорхойлох зорилгоор Хүүхдийг Ивээх Сангаас 2020 оны 5-6 дугаар сард “Корона вирус цар тахлын нөлөөний түргэвчилсэн үнэлгээ”-г хийж гүйцэтгэв.

Үнэлгээг Хүүхдийг Ивээн Сангийн үйл ажиллагаа явуулдаг нийслэлийн 3 дүүргийн 9 хороо, 7 аймгийн 35 сумын 555 өрх, 59 хүүхэд, салбарын үйлчилгээ үзүүлэгч 108 хүнийг хамруулан утас, цахимаар болон биечлэн мэдээлэл цуглуулж зохион байгуулсан байна.

Судалгаанд оролцогчид болон мэдээлэл цуглуулагчийн интернэтийн хурд болон утсаар мэдээлэл өгөх байдал нь харилцан адилгүй байх тул мэдээллийн үнэн бодит байдалд тодорхой хэмжээнд нөлөөлөх талтай нь үнэлгээний хязгаарлагдмал тал болох юм.

Үнэлгээний онцлох үр дүнгээс дурдвал:

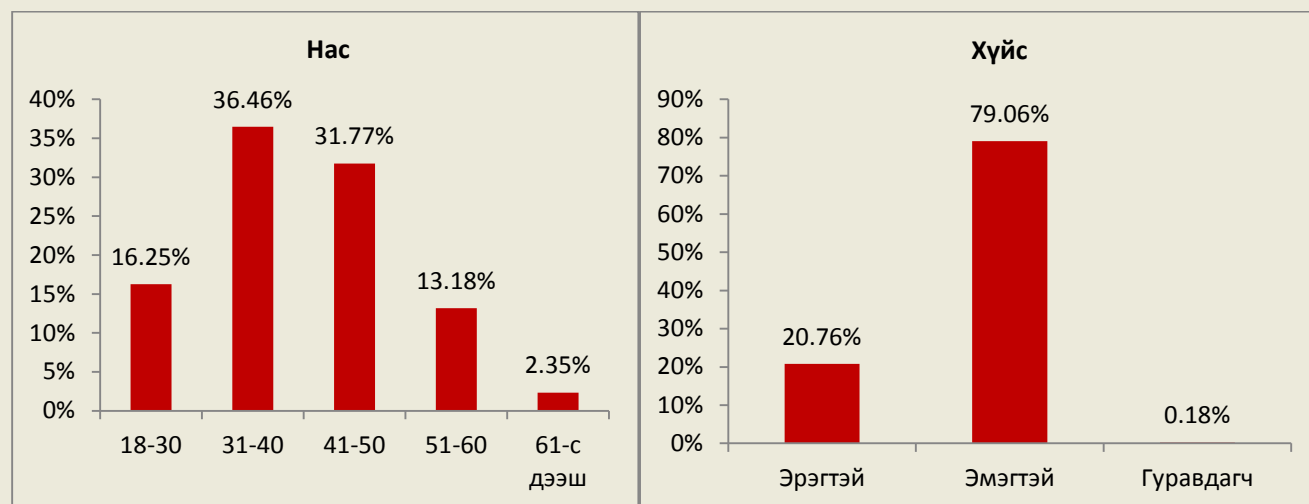
- Хүүхэд хамгаалал: Хөл хорионы үед эцэг эхчүүд хүүхдэдээ илүү их цаг гаргах болж, боловсролд нь анхаарч байгаа эерэг өөрчлөлт гарсан бол эцэг эхчүүдийн 90% гаруй нь хүүхдийнхээ эрүүл мэнд, боловсрол өрхийн орлогод санаа зовниж байна. Цар тахлын хөл хорионоос хойш хүүхдийн эсрэг хүчирхийлэл, ялангуяа хүүхдийн эсрэг сэтгэл санааны дарамт болон үл хайхрах хүчирхийлэл ихэсжээ.
- Хүүхэд хамгааллын үйлчилгээ үзүүлэгчид утас, цахимаар зөвлөгөө, мэдээлэл хүргэх, эргүүл хийх, гэрээр айлчлах зэргээр хамтарсан багийн үйлчилгээг шинэ арга хэлбэрээр хүргэж байсан ч тэдэнд хувийн ариутгалын хэрэгсэл дутмаг, унааны болон утасны төсөв байхгүй, онцгой нөхцөл байдалд үйлчилгээ үзүүлэх аргазүй дутмаг гэх зэрэг бэрхшээл тулгамдаж байна.
- Боловсрол: 5 сурагч тутмын 3 нь теле хичээлээ тогтмол үзэж чадсан бол 15 хувь нь гэрийн ажилд туслах, хөгжлийн бэрхшээл, зурагт болон интернэтийн боломжгүйгээс теле хичээлээ үзээгүй байв. Ихэнх сурагчид теле хичээлээ бие даан хийж байсан ч зөвхөн 18 хувь нь сайн хийж чаддаг байсан байна. Хүүхдийн сэтгэл санааг нь ойлгож, хичээл, даалгавар хийхэд нь хамт байх явдал нь тэдэнд хамгийн чухал дэмжлэг болохоор байна. Теле хичээл болон бусад зайн сургалтад тусгай хэрэгцээтэй хүүхдэд зориулсан боловсролын асуудал хангалтгүй байна.
- Өрхийн амьжиргаа, хүнсний аюулгүй байдал: Цар тахлын хөл хорио, урьдчилан сэргийлэх хязгаарлалт нь энгийн үетэй харьцуулахад цөөн орцтой хоол идэх, хоол, ундны хэмжээ буурах зэргээр өрхийн 85%-ийн орлого, өдөр тутмын хэрэглээнд нь сөргөөр нөлөөлсөн байна. Тэр дундаа хувиараа аж ахуй эрхэлдэг, албан бус хөдөлмөр эрхэлдэг, улирлын ажил хийдэг, хувийн компанид ажилладаг хүмүүс, өрх толгойлсон эмэгтэйчүүд, уул уурхай, барилгын ажил хийдэг залуучуудын орлого илүү багассан байна. Өрхийн 42% нь “бэрхшээлтэй”, 12% нь “хямралт”, 3% нь “ноцтой нөхцөл”-д амьдарч байсан ба хямралт нөхцөлд буй өрхийн тоо Улаанбаатарт илүү байна. Гэр бүлд нь санхүүгийн бэрхшээл үүссэнээс болж 12-14 насны хүүхдүүдийн 3.4% нь ажил хийсэн байгаа нь хүүхдийн хөдөлмөр, цаашлаад хүүхдийн тэвчишгүй хөдөлмөр эрхлэх асуудалд хөтлөх эрсдэлтэй байгааг анхаарах хэрэгтэй байна. Иймд хүүхэд хамгааллын үйлчилгээг сайжруулах, чанартай, тасралтгүй боловсролыг тасалдуулахгүй хүүхэд бүрд хүргэх, өрхийн амьжиргааг нөхөн сэргээх чиглэлээр ажиллах хэрэгцээ шаардлага үүсээд байна.

2. КОВИД-19 ЦАР ТАХЛЫН ҮР НӨЛӨӨНИЙ ТҮРГЭВЧИЛСЭН ҮНЭЛГЭЭНИЙ ҮР ДҮН

2.1. Хүн ам зүй

2.1.1 Өрх

Энэхүү түргэвчилсэн үнэлгээнд 555 өрх оролцсон ба судалгаанд оролцогчдын 79% нь эмэгтэй, 20.7% нь эрэгтэй байсан бол 0.1% нь гуравдагч хүйс байв. Насны бүлгийн хувьд 36.4% нь 31-40, 31% нь 41-50 насныхан байсан нь судалгааны олонхыг бүрдүүлж байхад 61-ээс дээш насныхан зөвхөн 2.3% бүрдүүлсэн байна.



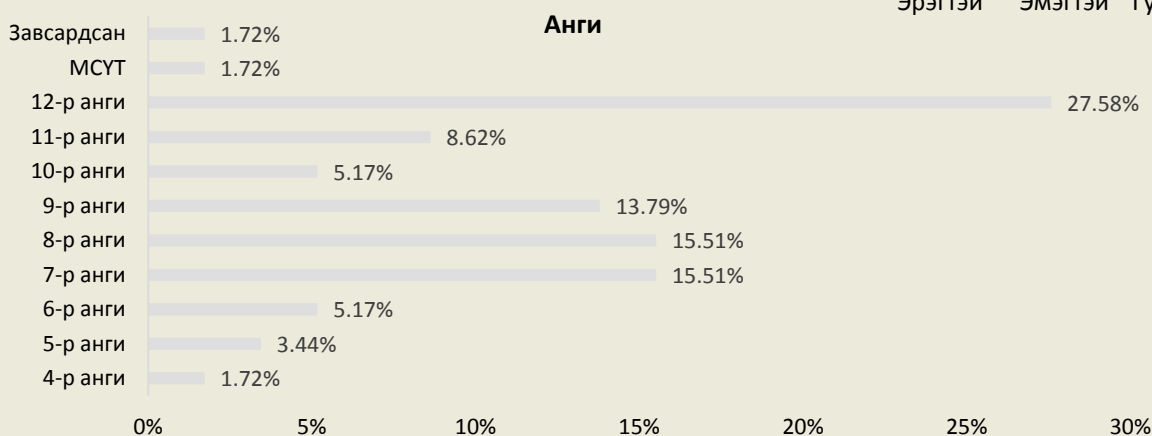
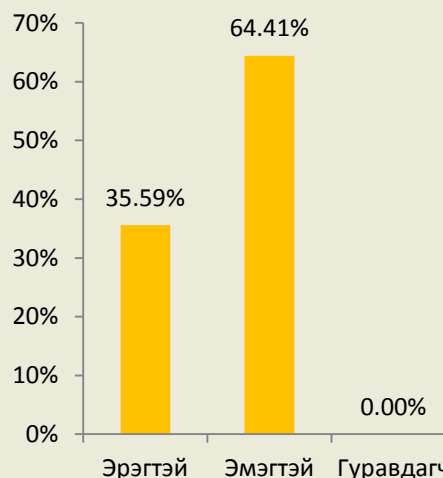
Судалгаанд оролцсон өрхийн 65.7% нь 1-3 хүүхэдтэй байсан бол 27.7% нь 4-5, 6.5% нь 6-8 хүүхэдтэй байлаа. Судалгаанд хамрагдсан дээрх 555 өрхөд нийт 1,701 орчим хүүхэд байлаа.



2.1.2 Хүүхэд

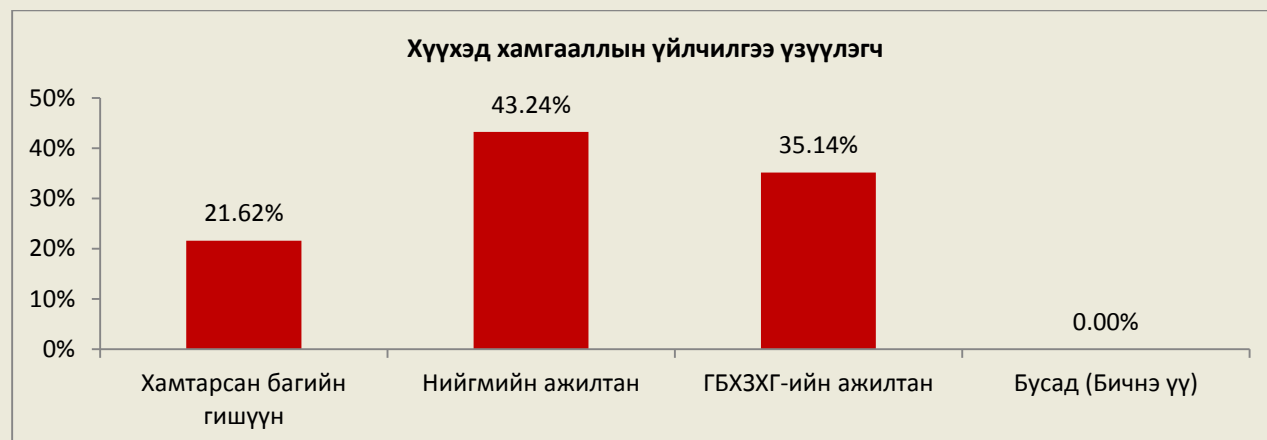
Энэхүү үнэлгээнд 12-18 насны 59 хүүхэд хамрагдаж, мэдээлэл өгсөн. Хүүхдийн хүйсийн хувьд дийлэнх нь буюу 64.4% нь эмэгтэй, 35.5% нь эрэгтэй байв.

Судалгаанд хамрагдсан хүүхдийн 98.3% нь сургуульд сурдаг бөгөөд тэдний дийлэнх нь 12-р (27.5%) болон 7-8-р ангийн сурагчид байв (тус бүр 15.5%).

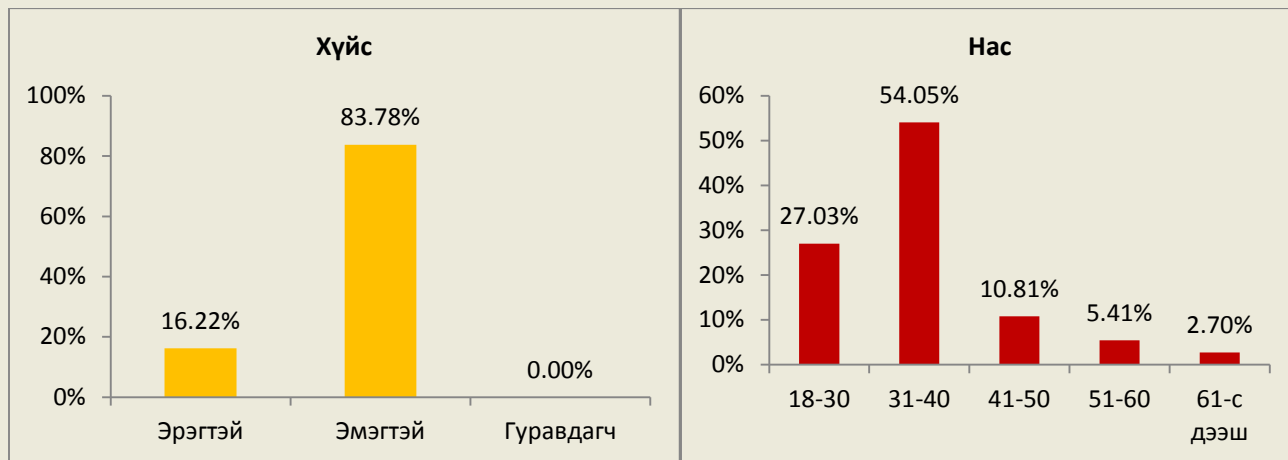


2.1.3 Хүүхэд хамгааллын үйлчилгээ үзүүлэгч

Судалгаанд оролцсон хүүхэд хамгааллын үйлчилгээ үзүүлэгч нарын хувьд 43.2% нь нийгмийн ажилтан байсан бол 21.6% нь анхан шатанд хүүхэд хамгаалал болон гэр бүлийн хүчирхийллийн нөхцөлд үйлчилгээ үзүүлэх үүрэг бүхий хамтарсан багийн гишүүн байв. Харин 35.1% нь аймаг, дүүргийн Гэр Бүл Хүүхэд Залуучуудын Хөгжлийн Газар (ГБХЗХГ)-ын ажилтнууд байлаа.



Харин хүйсийн хувьд дийлэнх нь буюу 83.7% нь эмэгтэй 16.3% нь эрэгтэй байсан бол насны хувьд хагасаас илүү буюу 54% нь 31-40 насныхан байв.



2.1.4 Боловсролын үйлчилгээ үзүүлэгч

Судалгаанд боловсролын үйлчилгээ үзүүлэгч цэцэрлэгийн (7), ерөнхий боловсролын сургууль (ЕБС)-ийн бага ангийн (10), дунд болон ахлах ангийн багш (18) нар оролцсон. Судалгаанд оролцсон багш нарын 51 хувь нь 40 хүртэлх насны, 49 хувь нь 41-60 насны хүмүүс байна.

2.1.5 Өрхийн амьжиргаа, хүнсний аюулгүй байдлын салбарын үйлчилгээ үзүүлэгч болон төлөөлөл

Судалгаанд Улаанбаатар хотын 3 дүүрэг, 7 аймгийн хүнсний аюулгүй байдал, өрхийн амьжиргааны чиглэлээр ажилладаг, салбарын төлөөлөл болохуйц 36 хүн хамрагдлаа. Эдгээр хүмүүсийн тал хувь нь тухайн хороо, сумын халамжийн ажилтан, 33 хувь нь баг, хорооны засаг дарга, үлдсэн нь худалдаа эрхлэгч, зээл олгогч нар байв. Судалгаанд хамрагдсан хүмүүсийн дийлэнх буюу 72 хувь нь 31-50 насны хүмүүс байсан бол хүйсийн хувьд 64 хувь нь эмэгтэй, 36 хувь нь эрэгтэй байлаа.



2.2. ХҮҮХДИЙН ЭРХ, ХАМГААЛАЛД ҮЗҮҮЛЖ БҮЙ НӨЛӨӨ

2.2.1 Өрх гэр бүлд үзүүлж буй үр нөлөө

Гамшиг, хямралын үед хүүхэд гэр бүлээсээ салж хагацах, гэр оронгүй болох, ялгаварлан гадуурхагдах, бие махбод, сэтгэл санааны хүчирхийлэлд өртөх эрсдэлд энгийн үетэй харьцуулахад илүү өртөж, төдий чинээ их хор уршиг гардаг. Иймд түргэвчилсэн үнэлгээний нэг хэсэг болгон хүүхдийн эрх, хамгааллын нөхцөл байдлыг авч үзлээ.



Судалгаанд оролцогч эцэг эх, асран хамгаалагч болон хүүхдээс тэдний хоорондын харилцаанд гарч буй зөрөг болон сөрөг өөрчлөлтийг тодрууллаа. Эцэг эх, асран хамгаалагч нарын 41.3% нь хүүхдэдээ илүү их цаг гаргаж байгаа, 38.7% нь хүнд нөхцөлд байгаа ч гэсэн хүүхдийнхээ хичээл сурлагад их анхаарч байгаа зэрэг зөрөг өөрчлөлтийн тухайд мэдээлэв.

Харин хүүхдийн 39.6% нь эцэг эх нь тэдэнд илүү их цаг гаргах болсон, 32.7% нь эцэг эх нь тэдний хичээл, сурлага, боловсролд анхаарч байгаа гэж мэдээлэв. Үүнээс харахад хэдийгээр цар тахлын нөхцөл байдлаас болж орон даяар хөл хорио тогтоосон ч эцэг эхчүүд хүүхдэдээ өмнөхөөсөө илүү цаг гаргаж, тэдний боловсролд илүү анхаарч байгаа эерэг талууд ажиглагдлаа.



Өрх, гэр бүлд гарч буй дээрх эерэг өөрчлөлт нь хот болон хөдөө орон нутгийн хувьд ялгаатай байгаа эсэхийг судлахад нийслэл хотын судалгаанд оролцогч эцэг эхчүүдийн дийлэнх нь хүүхдэдээ цаг гаргах байдал нь илүү ихэссэн бол хөдөөгийн эцэг эхчүүдийн хувьд хүндрэлтэй байгаа ч гэсэн хүүхдийнхээ хичээл сурлагад анхаарч байгаа гэсэн хариулт хамгийн өндөр байв.



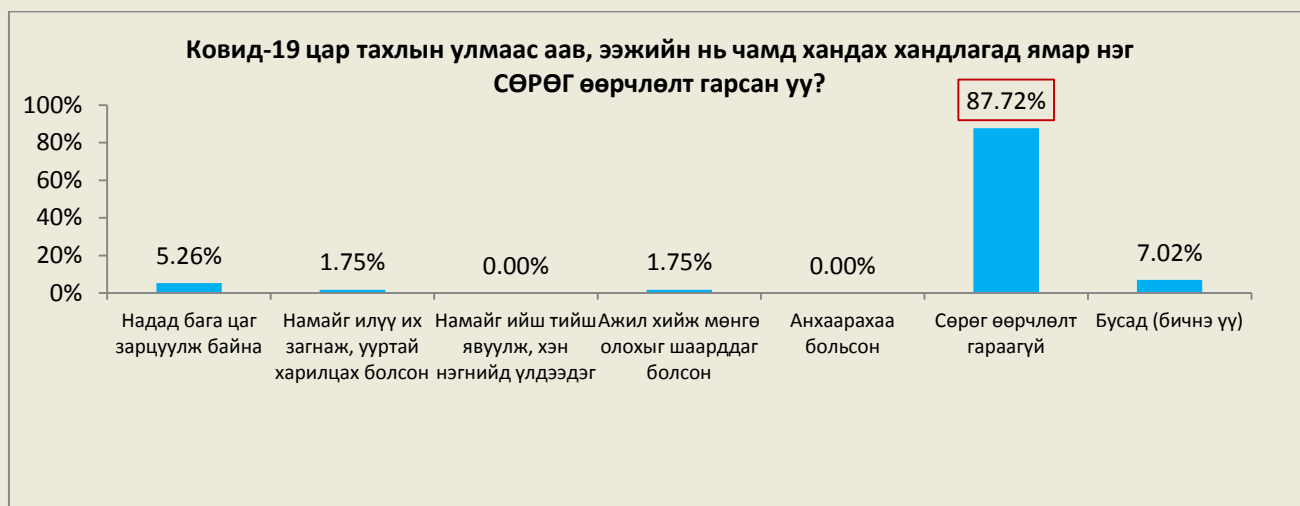
#	Эерэг өөрчлөлт	Хот	Хөдөө
		Эцэг эх, асран хамгаалагч	
1.	Хүүхдэдээ илүү их цаг гаргах болсон	64%	32.5%
2.	Хүүхдээ илүү их хайрлаж, халамжлах болсон	46%	25.7%
3.	Хүүхдээ илүү их ойлгож, дэмжих болсон	28%	25.2%
4.	Хүндрэлтэй нөхцөлд байгаа ч гэсэн хүүхдийнхээ хичээл, сурлагад их анхаарч байна	44%	36.5%
5.	Хүүхдэдээ ямар нэг амарч, зугаацах боломж байгаа эсэхийг анхаардаг болсон	15.3%	7.6%
6.	Эерэг өөрчлөлт гараагүй	4.6%	29.4%
7.	Бусад (бичнэ үү)	2%	1.1%

Хүүхдүүдийн хувьд мөн адил үр дүн гарав. Нийслэл хотын хүүхдүүдийн хувьд аав ээж нь тэдэнд илүү их цаг гаргах болсон нь хамгийн өндөр байхад хөдөөгийн хүүхдүүдийн тухайд аав, ээж нь тэдний боловсролд илүү их анхаарч байгаа нь хамгийн өндөр байв.

#	Эерэг өөрчлөлт	Хот	Хөдөө
		Хүүхэд	
1.	Надад илүү их цаг гаргах болсон	64.7%	31.5%
2.	Намайг илүү их хайрлаж халамжлах болсон	41.1%	26.3%
3.	Хүндрэлтэй байгаа ч гэсэн миний хичээл сурлага, боловсролд анхаарч байгаа	0%	50%
4.	Надад ямар нэг амарч, зугаацах боломж бий болгож байгаа	0%	5.2%
5.	Эерэг өөрчлөлт гараагүй	17.6%	18.4%
6.	Бусад (бичнэ үү)	11.7%	0%

Харин сөрөг хандлагын хувьд судалгаанд оролцсон эцэг эх, асран хамгаалагчийн 63.7%, хүүхдүүдийн 87.7% нь буюу ихэнх нь нь ямар нэг сөрөг өөрчлөлт гараагүй гэж мэдээлсэн. Үүнээс харахад судалгаа хийх үеийн байдлаар ихэнх аав, ээжүүдийн хүүхдэдээ хандах хандлагад сөрөг өөрчлөлт гараагүй, харьцангуй цөөн хувьд нь хүүхдэдээ бага цаг зарцуулах, хүүхдээ хэн нэгнийд харуулахаар үлдээх эсвэл гэртээ харах хүнгүй үлдээх зэрэг сөрөг зүйлс харагдлаа.





#	Сөрөг өөрчлөлт	Хот	Хөдөө
		Эцэг эх, асран хамгаалагч	
1.	Хүүхдэдээ бага цаг зарцуулж байна	11.3%	11.3%
2.	Хүүхдэдээ тэвчээргүй, ууртай зан гаргаж байна	2.6%	6.7%
3.	Хүүхэд харах хүн хайж хэн нэгнийд үлдээдэг	11.3%	13.3%
4.	Өдөрт харах хүнгүй үлдээдэг	7.3%	11%
5.	Сөрөг өөрчлөлт гараагүй	65.3%	64%
6.	Хүүхдүүдтэйгээ байнга хамт байх нь бухимдал төрүүлж байна	2.6%	6.7%
7.	Бусад (бичнэ үү)	2.6%	3.1%

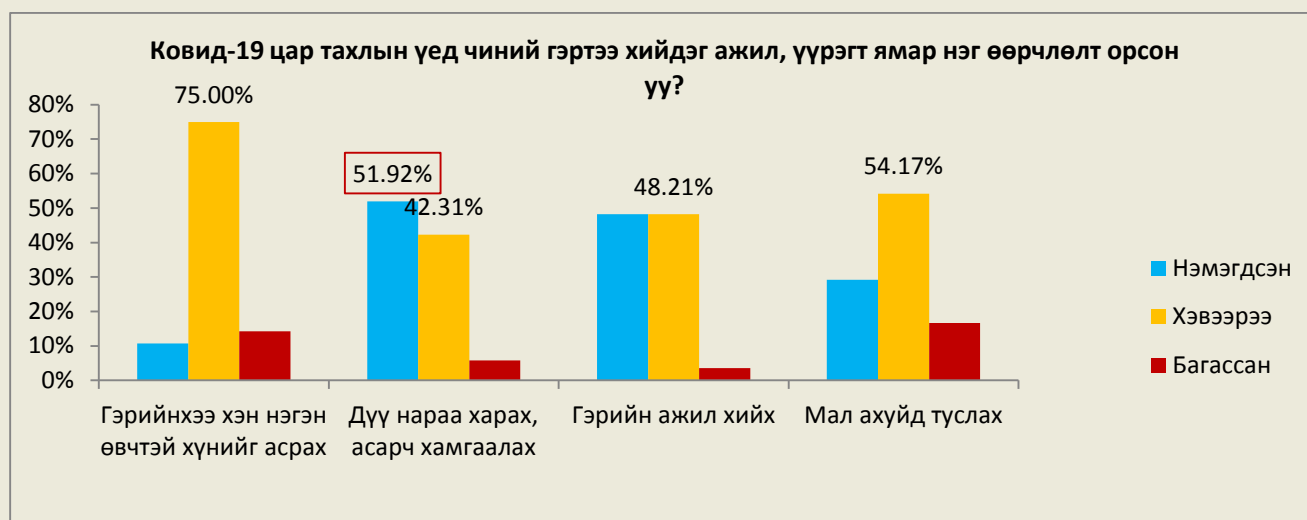
#	Сөрөг өөрчлөлт	Хот	Хөдөө
		Хүүхэд	
1.	Надад бага цаг зарцуулж байна	0%	7.8%
2.	Намайг илүү их загнаж, ууртай харилцах болсон	0%	1.7%
3.	Намайг ийш тийш явуулж, хэн нэгнийд үлдээдэг	0%	0%
4.	Ажил хийж мөнгө олохыг шаарддаг болсон	0%	1.7%
5.	Анхаарахаа больсон	0%	0%
6.	Сөрөг өөрчлөлт гараагүй	100%	81.5%
7.	Бусад (бичнэ үү)	0%	10.5%

Дээрх мэдээллийг мөн хот, хөдөөгөөр ангилан харахад ялгаатай зүйл гарч ирсэнгүй. Түүнчлэн, хүүхдүүд хөл хорионд орсонтой холбоотойгоор гэртээ хийдэг ажил, үүрэгт нь өөрчлөлт орсон эсэхийг эцэг эх, асран хамгаалагчид болон хүүхдүүдээс тодруулав. Эцэг эх, асран хамгаалагчдын 52%-79% нь хүүхдийн гэрт хийдэг ажил, үүрэгт өөрчлөлт ороогүй буюу хэвийн гэж хариулсан байна. Харин дүү нараа харах, асрах нь нэмэгдсэн гэж 46.1% нь мэдээлсэн бол хүүхдүүдийн хувьд үр дүн мөн адил дүү нараа харах, асарч хамгаалах нь нэмэгдсэн гэж 51.9% нь хариулжээ. Энэ нь охидын хувьд хөвгүүдээс илүү хувьтай байв.

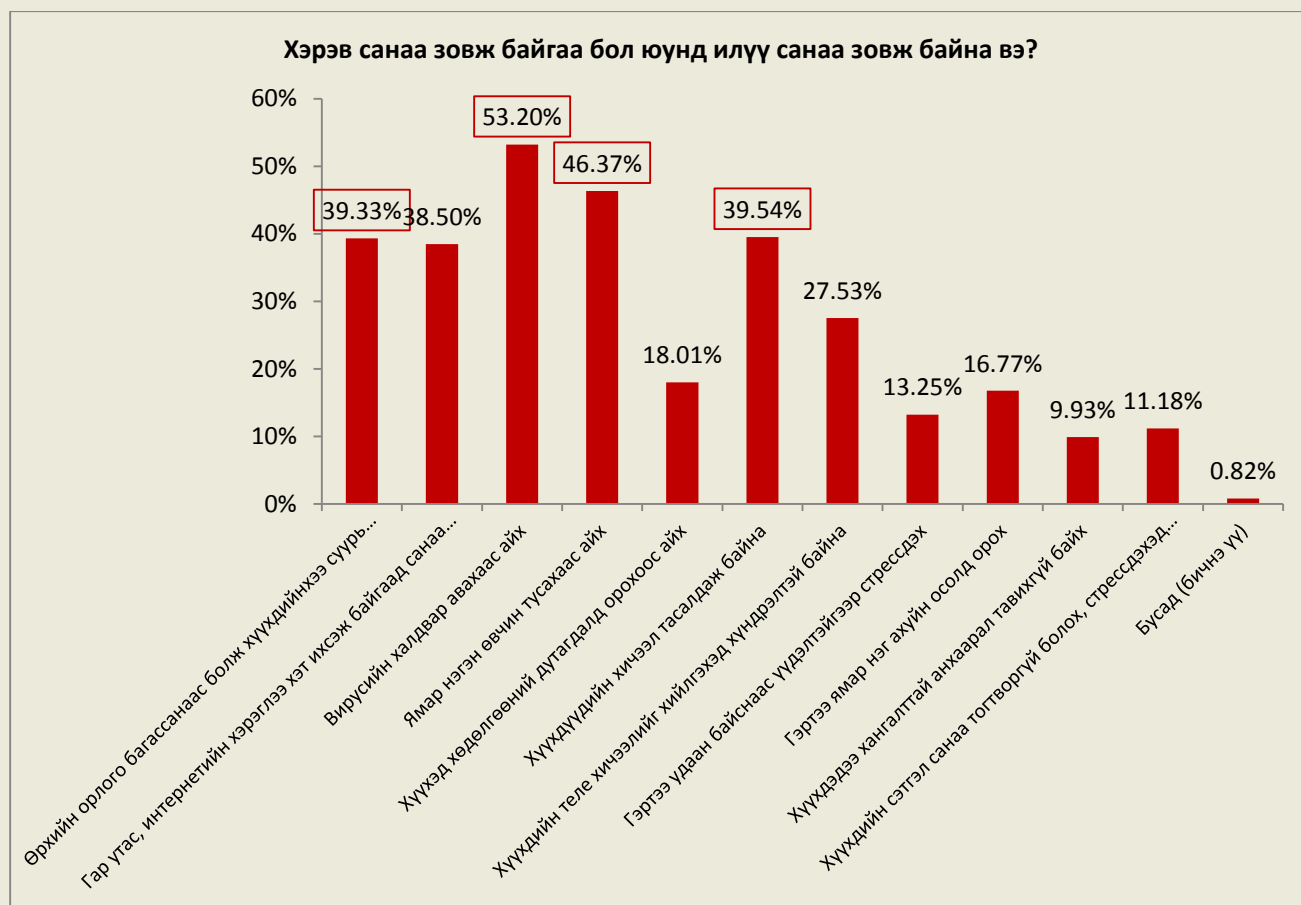


Дүү нараа харах, асарч хамгаалах нь нэмэгдсэн гэж мэдээлсэн эцэг эхчүүдийг байршлаар харвал 65.3% нь хөдөөд, 26.9% нь хотод байв. Хүүхдүүдийн тухайд 51.5% нь хотод, 48.4% нь хөдөөд байв.

Эцэг эхчүүдийн 92% нь цар тахлын үед хүүхдийнхээ талаар санаа зовж байна гэсэн ба байршлаар харвал Улаанбаатар хотын судалгаанд оролцогчдын 92%, хөдөөгийн 91.7% нь санаа зовниж байна гэсэн байв.



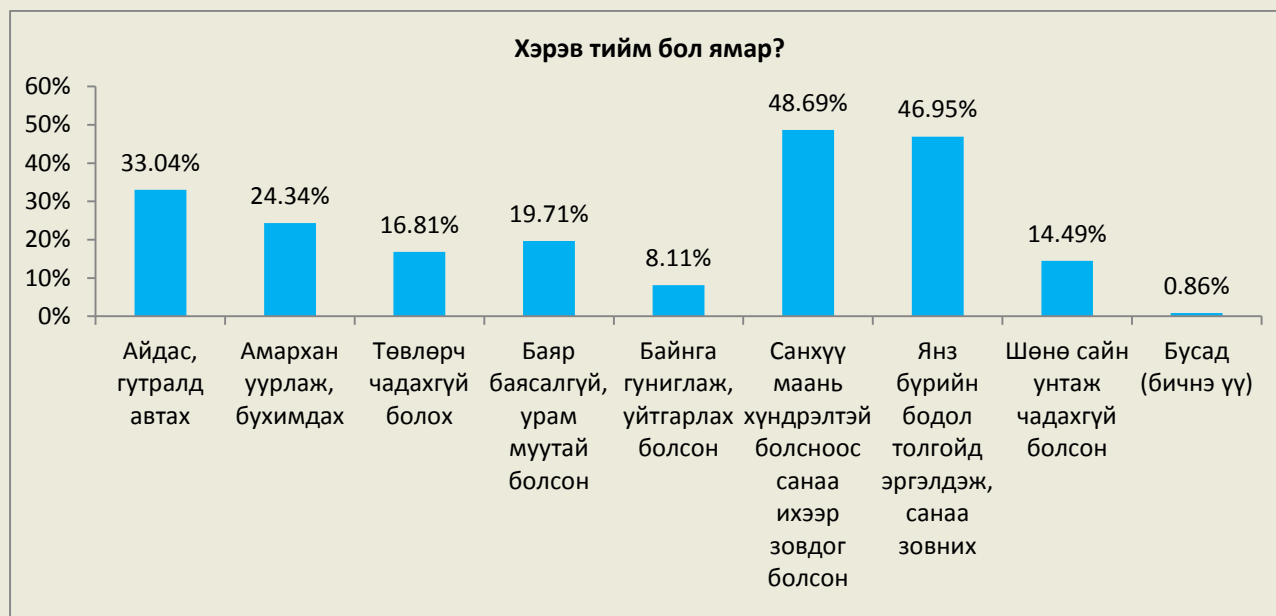
Хамгийн их санаа зовоож буй асуудлын нэгт вирусийн халдвар авах, хоёрт өөр ямар нэгэн өвчин тусах, гуравт хүүхдийн хичээл тасалдаж байгаа, дөрөвт өрхийн орлого багассанаас болж хүүхдийнхээ суурь хэрэгцээг хангаж чадахгүй байх гэж дурдсан байв. Өөрөөр хэлбэл өрхийн гишүүдийн эрүүл мэнд хамгийн ихээр санаа зовоож буй асуудал байна.



Хамгийн их санаа зовсон асуудал нь хот хөдөөд адилхан вирусийн халдвар авахаас айх асуудал байв.

#	Санаа зовнисон асуудлууд	Хот	Хөдөө
1.	Өрхийн орлого багассанаас болж хүүхдийнхээ суурь хэрэгцээг хангаж чадахгүй байх	50	34.8
2.	Гар утас, интернетийн хэрэглээ хэт ихсэж байгаад санаа зовох	42.7	35.4
3.	Вирусийн халдвар авахаас айх	59.4	50.3
4.	Ямар нэгэн өвчин тусахаас айх	50.7	44.4
5.	Хүүхэд хөдөлгөөний дутагдалд орохоос айх	30.4	12.3
6.	Хүүхдүүдийн хичээл тасалдаж байна	36.2	41.6
7.	Хүүхдийн теле хичээлийг хийлгэхэд хүндрэлтэй байна	27.5	28.3
8.	Гэртээ удаан байснаас үүдэлтэйгээр стрессдэх	21.7	8.9
9.	Гэртээ ямар нэг ахуйн осолд орох	18.1	15.4
10.	Хүүхдэдээ хангалттай анхаарал тавихгүй байх	17.3	6.7
11.	Хүүхдийн сэтгэл санаа тогтворгүй болох, стрессдэхэд хэрхэн туслахаа мэдэхгүй байх	12.3	10.1
12.	Бусад (бичнэ үү)	0	1.2

Эцэг эх, асран хамгаалагчид цар тахлын хөл хорионы үед өөрсдөө сэтгэлзүйн хувьд тогтвортой байх нь үр хүүхдээ хэвийн асарч хамгаалахад чухал нөлөөтэйг харгалзан үнэлгээгээр сэтгэл санааны өөрчлөлт гарч буй эсэхийг лавлахад 64.7% нь буюу гурван хүн тутмын хоёр нь тийм гэж хариулсан нь хотод 79.3%, хөдөөд 58.6% нь байв. Нийт оролцогчдын бараг тал орчим нь буюу 48.6% нь санхүүгийн хүндрэлээс, 46.9% нь янз бүрийн асуудал бодогдож сэтгэл санаа нь өөрчлөгдөж байгаа гэв.

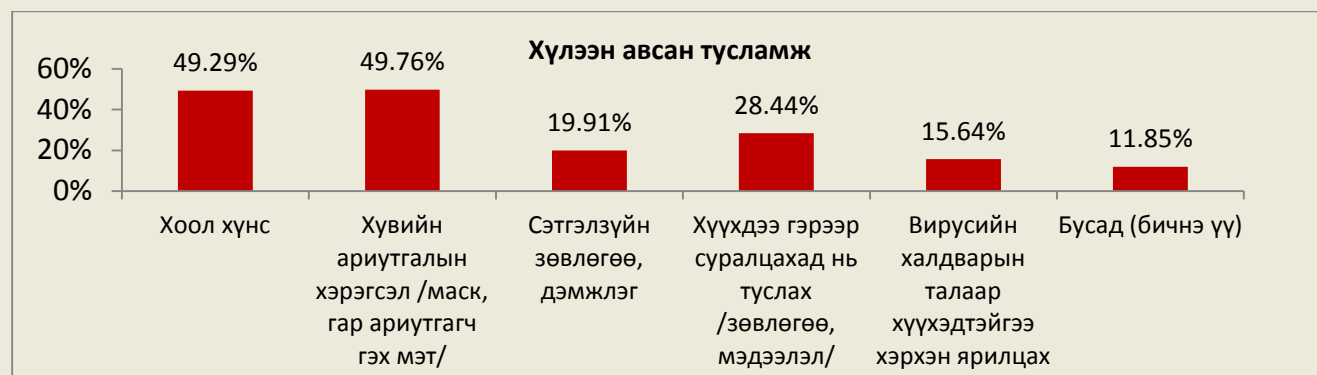


#	Сэтгэл санааны өөрчлөлт	Хот	Хөдөө
1.	Айдас, гутралд автах	41.1%	27.5%
2.	Амархан уурлаж, бухимдах	29.4%	20.7%
3.	Төвлөрч чадахгүй болох	25.2%	12%
4.	Баяр баясалгүй, урам муутай болсон	16.8%	9.6%
5.	Байнга гуниглаж, уйтгарлах болсон	14.2%	5.3%
6.	Санхүү маань хүндрэлтэй болсноос санаа ихээр зовдог болсон	47%	46.4%
7.	Янз бүрийн бодол толгойд эргэлдэж, санаа зовних	40.3%	49.7%
8.	Шөнө сайн унтаж чадахгүй болсон	12.6%	15.4%
9.	Бусад (бичнэ үү)	0%	1.4%

Хотын өрх гэр бүлийн хувьд санхүүгийн хүндрэл бэрхшээлээс болж сэтгэл санаа өөрчлөгдөж байгаа нь хамгийн их байсан бол хөдөөгийн гэр бүлийн хувьд олон зүйл бодож санаа зовнисноос үүдэлтэй сэтгэлийн хямрал хамгийн их байна гэсэн үр дүн гарсан юм.

Корона вируст цар тахлын үр нөлөөг бууруулах, цаашдын үйл ажиллагааг тодорхойлох зорилгоор судалгаа хийх үеийн байдлаар өрх, гэр бүлд тусламж, дэмжлэг хэр зэрэг хүрснийг тодруулав. Судалгаанд хамрагдсан өрхийн

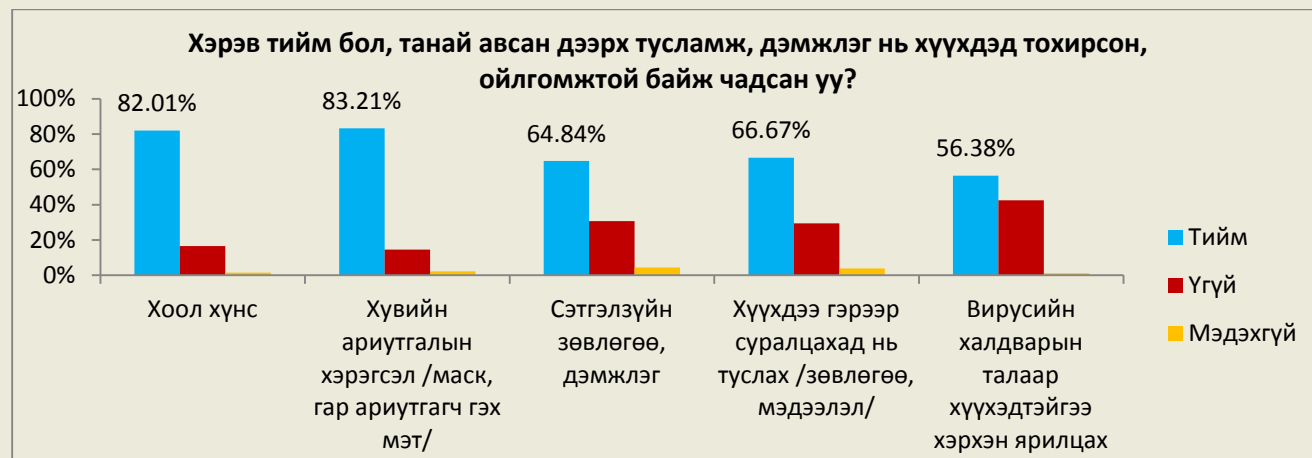
37.9% нь Ковид-19-ийн үед төрийн болон бусад байгууллагаас ямар нэг тусламж авсан гэж мэдээлсэн. Үүний 26.6% хотоос, 43.3% нь хөдөөнөөс судалгаанд оролцогчид байв. Байршлын хувьд судалгаанд хамрагдсан бүх байршил буюу 7 аймаг, Улаанбаатар хотын 3 дүүргээс багадаа 11 өрх, хамгийн ихдээ 41 өрх тус бүр тодорхой тооны тусламж авсан байв.



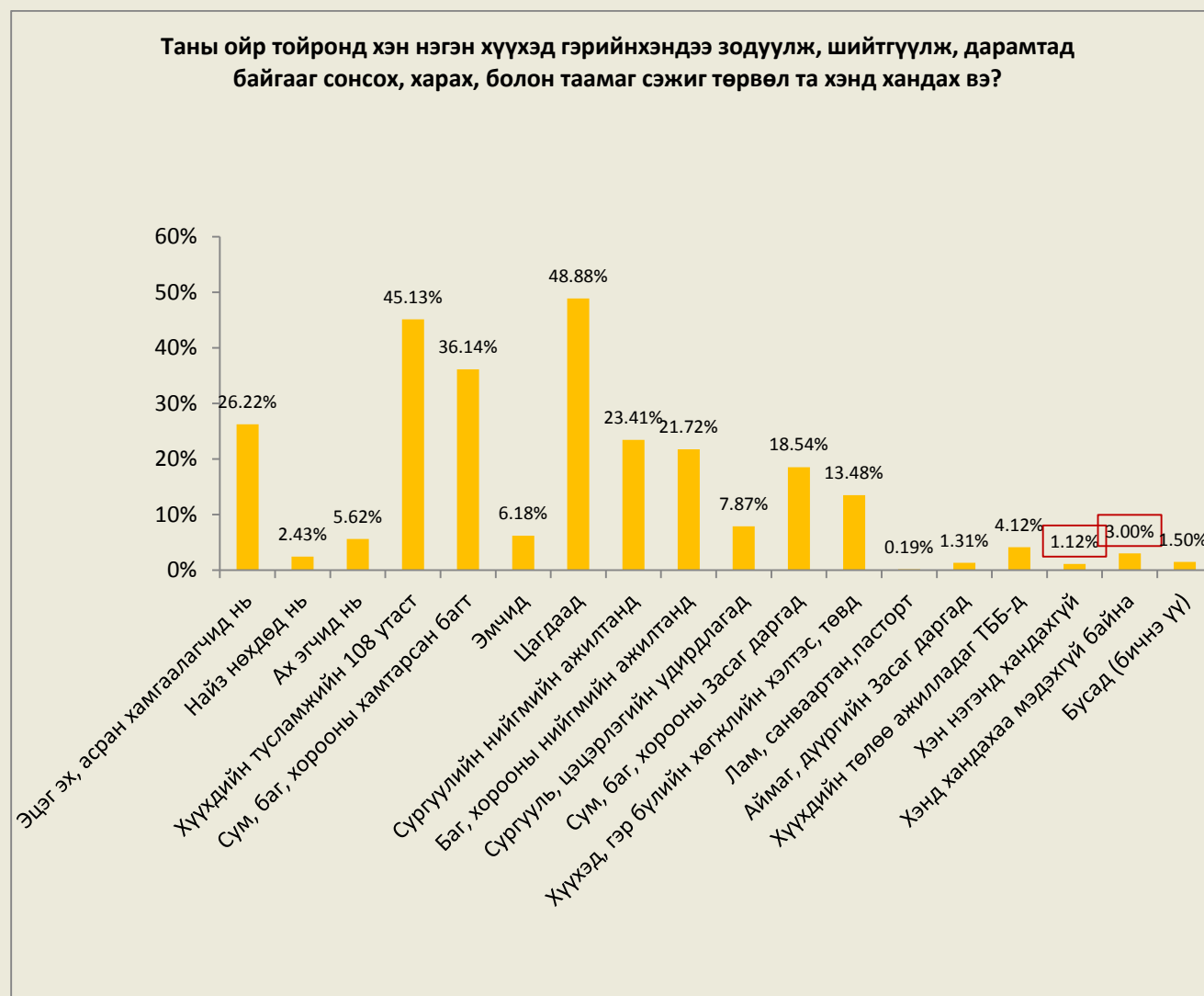
Тусламж авсан өрхийн бараг хагас нь хоол хүнсний болон хувийн ариутгалын хэрэгсэл тусламжаар авсан байв. Хамгийн их авсан тусламжийн төрөл нь хот, хөдөөд ялгаагүй хүнсний тусламж байв.

#	Тусламжийн төрөл	Хот	Хөдөө
1.	Хоол хүнс	62.5	49.6
2.	Хувийн ариутгалын хэрэгсэл /маск, гар ариутгагч гэх мэт/	57.5	47
3.	Сэтгэлзүйн зөвлөгөө, дэмжлэг	15	20.2
4.	Хүүхдээ гэрээр суралцахад нь туслах /зөвлөгөө, мэдээлэл/	15	30
5.	Вирусийн халдварын талаар хүүхэдтэйгээ хэрхэн ярилцах	7.5	16.3
6.	Бусад (бичнэ үү)	15	12.4

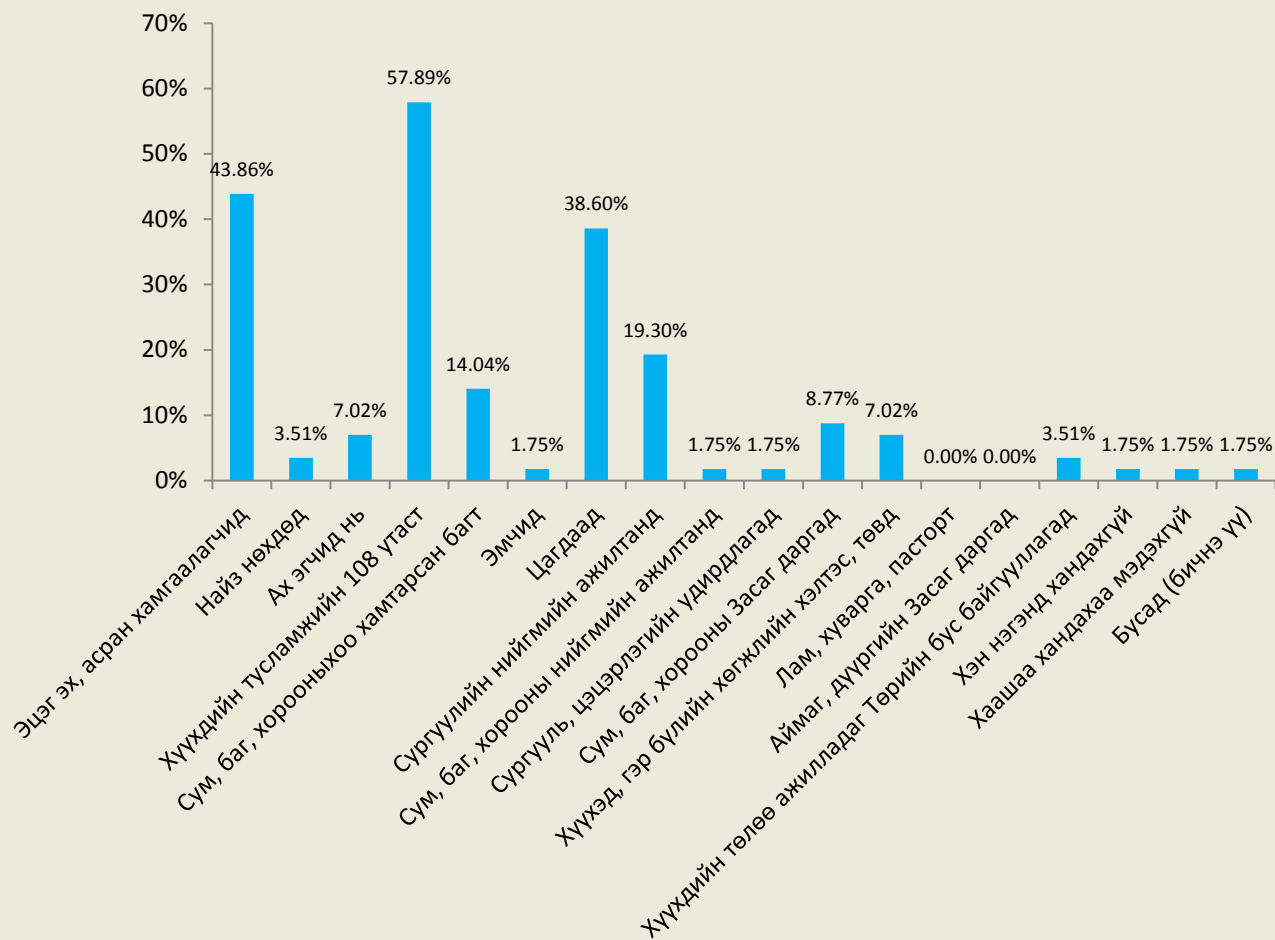
Харин хүлээн авсан тусламж нь хэр зэрэг хүүхдэд тохиромжтой, ойлгомжтой байсныг тодруулахад тусламж авсан нийт өрхийн 56.3%-83.2% хүртэлх нь хүлээн авсан тодорхой төрлийн тусламжууд нь хүүхдэд тохирсон, ээлтэй байсан гэв. Үүнийг байршлаар харвал хотын судалгаанд оролцогч тусламж авсан өрхийн 62.5% нь, хөдөөгийн 49% нь хүүхдэд тохирсон байсан гэж үзсэн байв.



Үнэлгээгээр ямар нэг хүчирхийллийн сэжиг, таамаг төрсөн эсвэл тохиолдсон үед хэнд, хаашаа хандахаа мэдэж байгаа эсэхийг судалгаанд оролцогчдоос лавлахад эцэг эх, асран хамгаалагчдын 3% нь хэнд, хаана хандахаа мэдэхгүй, 1.1% нь хэн нэгэнд хандахгүй гэсэн байв. Мөн хүүхдүүдийн тухайд хэнд хандахаа мэдэхгүй гэж 1.7%, хаашаа ч хандахгүй гэж 1.7% нь хариулсан байв. Үүнээс харахад хэдийгээр ихэнх эцэг эх, асран хамгаалагч, хүүхдүүд хаашаа, хэнд хандах нь нь янз бүр байгаа ч, ямар нэг байдлаар мэдээлэх ёстой гэдгээ мэдэж байгаа нь сайшаалтай юм.



Танай хөрш айлуудаас хүүхэд гэрийнхэндээ ямар нэгэн байдлаар зодуулах, зодуулж шийтгүүлэх, хүчирхийлэлд өртөх, хэл амаар доромжлуулах, гадуурхагдах нөхцөлд байгааг чи мэдвэл хэнд хандах вэ?

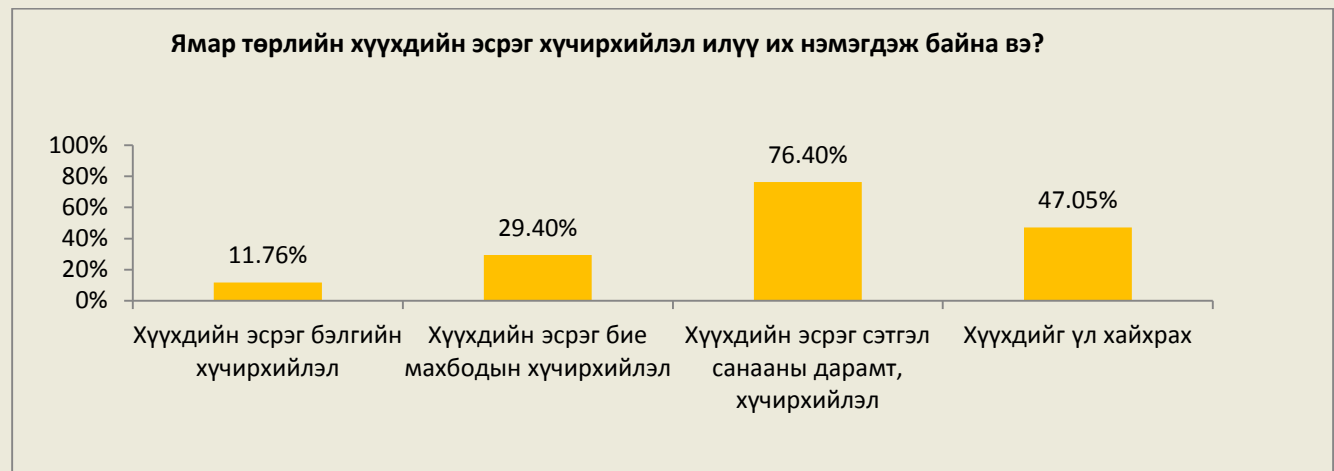


2.2.2 Хүүхэд хамгааллын үйлчилгээнд үзүүлж буй үр нөлөө

Ковид-19 цар тахал, хорио цээрийн дэглэм тогтоосонтой холбоотой хүүхэд хамгааллын үйлчилгээ нь иргэд, эцэг эх, асран хамгаалагч болон хүүхдүүдэд хэрхэн хүрч байгааг судлах зорилгоор хүүхдийн хүчирхийллийн нөхцөл байдлыг ерөнхийд нь тодруулав. Ингэхэд судалгаанд хамрагдсан хүүхэд хамгааллын үйлчилгээ үзүүлэгч нарын 45.9% нь Ковид-19 вирус гарснаас хойш хүүхдийн эсрэг хүчирхийлэл ихэссэн гэж хариулав. Үүнийг хот, хөдөөгөөр ялган харвал хотод 50%, хөдөөд 46.1%-тай байв. Тэдгээрийн байршлыг нарийвчлан судлахад Улаанбаатар хотоос Чингэлтэй дүүргийн 9-р хороо, Баянзүрх дүүргийн 9, 23-р хороо, Сонгинохайрхан дүүргийн 2, 10-р хороо, хөдөө орон нутгаас Архангай аймгийн Эрдэнэбулган, Батцэнгэл сум, Ховд аймгийн Жаргалант, Зэрэг сум, Өвөрхангай аймгийн Арвайхээр, Уянга сум, Дорнод аймгийн Хэрлэн, Говьсүмбэр аймгийн Шивээговь суманд хүүхдийн эсрэг хүчирхийлэл тус тус ихэссэн байна.



Хүүхэд хамгааллын үйлчилгээ үзүүлэгч нарын мэдээлснээр хүүхдийн эсрэг хүчирхийллийн ихэссэн төрлөөр нь нарийвчлан шинжлэхэд хамгийн их нь хүүхдийн эсрэг сэтгэл санааны дарамт (76.4%), үл хайхрах хүчирхийлэл (47%), хүүхдийн эсрэг бие махбодын хүчирхийлэл (29.4%), сүүлд нь бэлгийн хүчирхийлэл (11.7%) байна.



#	Хүчирхийллийн хэлбэр	Хот	Хөдөө
1.	Хүүхдийн эсрэг бэлгийн хүчирхийлэл	20%	8.3%
2.	Хүүхдийн эсрэг бие махбодын хүчирхийлэл	80%	8.3%
3.	Хүүхдийн эсрэг сэтгэл санааны дарамт, хүчирхийлэл	80%	75%
4.	Хүүхдийг үл хайхрах	100%	25%

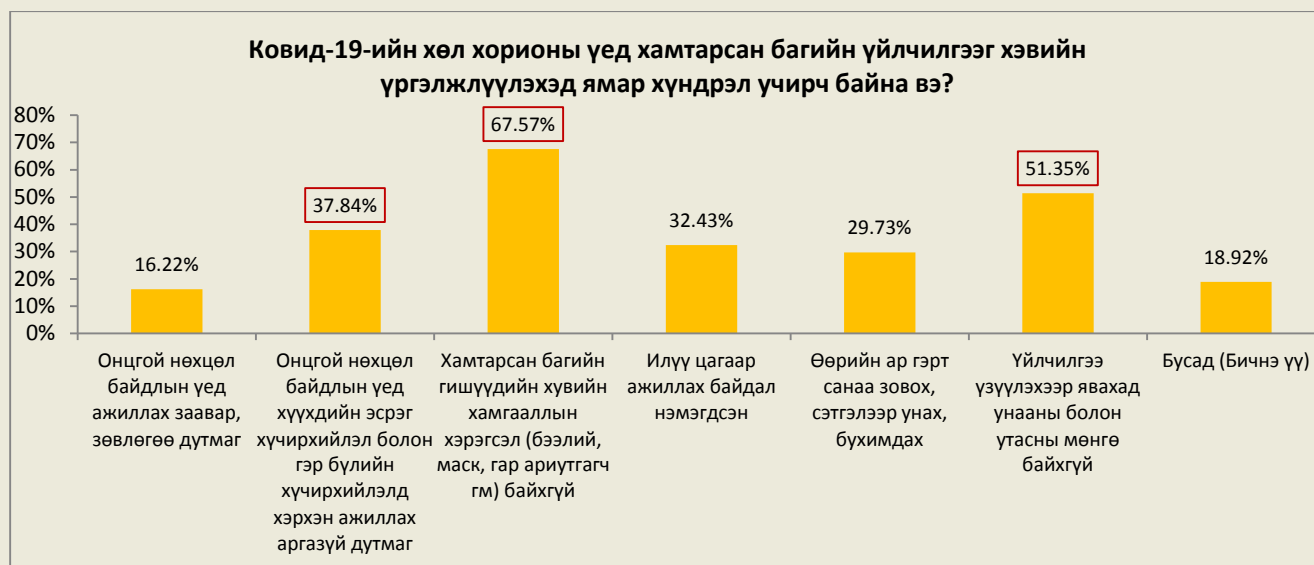
Хотод хамгийн их ихэссэн хүчирхийллийн хэлбэр нь хүүхдийг үл хайхрах гэж мэдээлсэн бол хөдөөд хүүхдийн эсрэг сэтгэл санааны дарамт хамгийн их байлаа. Харин гэрийн хорионд орсонтой холбоотой хүүхдийн дунд ахуйн осол гэмтэл ихсэж буй эсэхийг судлахад үйлчилгээ үзүүлэгч нарын 48.6% нь хэвийн гэж мэдээлэв. Зөвхөн 16.2% нь маш их болон ихэссэн гэж тайлагнасан бөгөөд ихэссэн нөхцөл байдал нь байршлын хувьд Улаанбаатар хотоос зөвхөн Баянзүрх дүүрэг, мөн Ховд, Өвөрхангай, Говьсүмбэр аймгууд байхад осол гэмтэл маш их ихэссэн гэсэн нь зөвхөн Говьсүмбэр аймаг байв.



Судалгаанд хамрагдсан нийт үйлчилгээ үзүүлэгчдийн 86.4% нь цар тахлын хөл хорионы үед хамтарсан багийн үйлчилгээг илүү үр дүнтэй хүргэхээр шинэ арга, хэлбэр хэрэглэж байгаа гэж мэдээллээ. Үүнийг байршлаар авч үзвэл хотын хамтарсан багууд бүгд, хөдөөд 80% нь шинэлэг арга барилыг нэвтрүүлсэн байв. Өөрөөр хэлбэл, шинэлэг арга барил нэвтрүүлээгүй гэж мэдээлсэн нь зөвхөн хөдөөд байсан ба нь тодорхой шалтгаан дурдаагүй байв. Судалгааны баг чухам ямар шинэлэг арга барилыг ашиглаж байгааг тодруулахад ихэнх нь утсаар болон цахимаар зөвлөгөө мэдээлэл хүргэх, болон эргүүл хийх, гэрийн эргэлт зэрэг байв.



Цар тахлын үед хамтарсан багийн үйлчилгээ хэвийн үргэлжлэхэд ямар хүндрэл, бэрхшээл байгааг судалгааны төгсгөлд тодруулахад үйлчилгээ үзүүлэгчдийн 67.5% нь маск, гар ариутгагч, бээлий гэх зэрэг хувийн хамгааллын хэрэгсэл байхгүй, 51.3% нь унааны болон утасны дэмжлэг байхгүй гэсэн бол 37.8% нь онцгой нөхцөл байдлын үед хүүхдийн эсрэг хүчирхийлэл болон гэр бүлийн хүчирхийллийн эсрэг ажиллах аргагүй дутмаг байна гэж мэдээлэв.



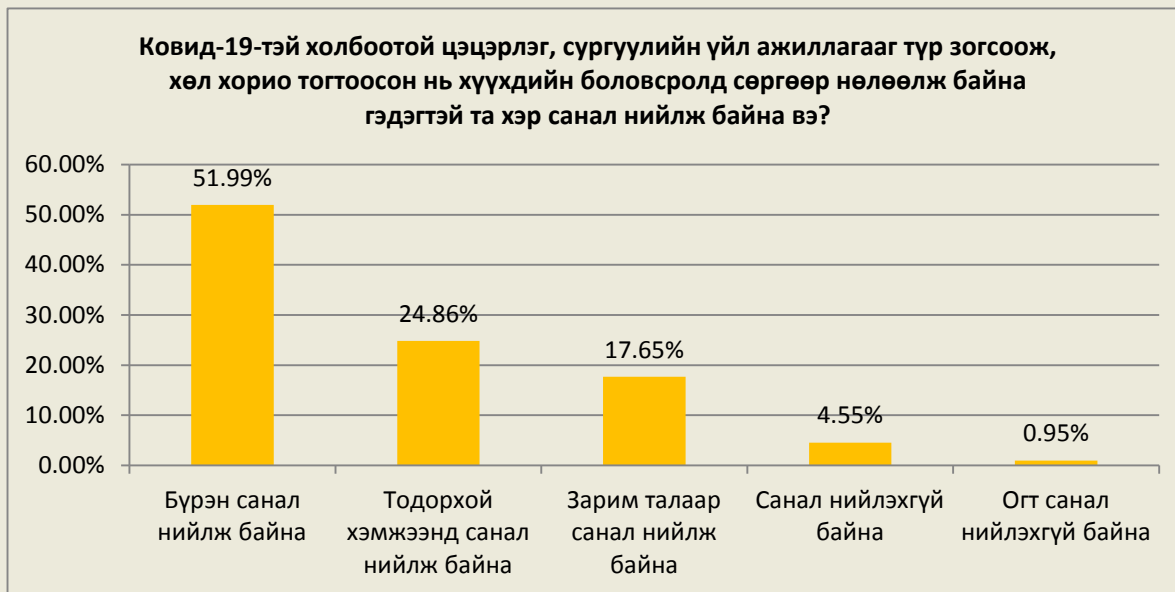
Хамтарсан багийн гишүүдийн хувийн хамгааллын хэрэгсэл байхгүй байгаа нь хот, хөдөөгийн хамтарсан багуудад тулгарч буй хамгийн хүнд бэрхшээл гэж нэрлэсэн байв.

#	Тулгарч буй бэрхшээл	Хот	Хөдөө
1.	Онцгой нөхцөл байдлын үед ажиллах заавар, зөвлөгөө дутмаг	30%	11.5%
2.	Онцгой нөхцөл байдлын үед хүүхдийн эсрэг хүчирхийлэл болон гэр бүлийн хүчирхийлэлд хэрхэн ажиллах аргазүй дутмаг	20%	42.3%
3.	Хамтарсан багийн гишүүдийн хувийн хамгааллын хэрэгсэл (бээлий, маск, гар ариутгагч гм) байхгүй	80%	61.5%
4.	Илүү цагаар ажиллах байдал нэмэгдсэн	60%	23%
5.	Өөрийн ар гэрт санаа зовох, сэтгэлээр унах, бухимдах	50%	23%
6.	Үйлчилгээ үзүүлэхээр явахад унааны болон утасны мөнгө байхгүй	70%	42.3%
7.	Бусад (Бичнэ үү)	40%	11.5%

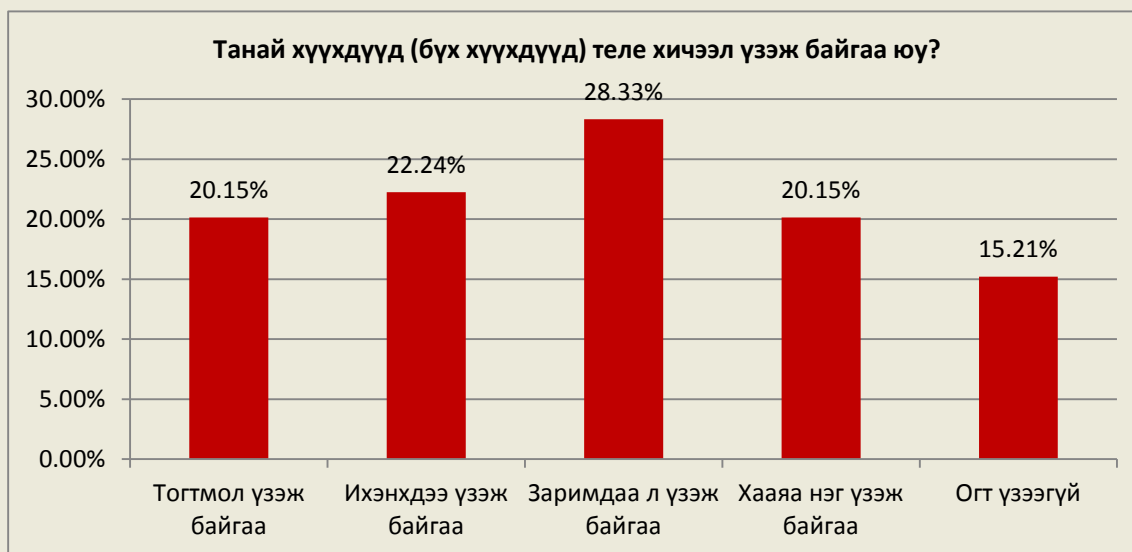
2.3. БОЛОВСРОЛ, СУРАЛЦАХУЙД ҮЗҮҮЛЖ БУЙ НӨЛӨӨ

2.3.1 Ковид-19-ийн боловсролд үзүүлж буй нөлөө

Өрхийн судалгааны боловсролын асуулгад хамрагдсан нийт 555 хүний 95% нь Ковид-19-тэй холбоотой цэцэрлэг, сургуулийн үйл ажиллагааг түр зогсоож, хөл хорио тогтоосон нь хүүхдийн боловсролд сөргөөр нөлөөлж байна гэж үзжээ.



Судалгаанд оролцогч эцэг эхчүүдээс хөл хорионы үеэр БСШУСЯ-наас зохион байгуулсан телевизийн хичээлд хүүхдүүд нь хэр зэрэг хамрагдаж байгааг лавлахад 91% нь хичээлээ үзэж байгаа гэж хариулсан бөгөөд, үүнээс зөвхөн 20% нь тогтмол үзэж байгаа гэсэн байна. Харин 15.1% нь теле хичээлийг огт үзээгүй гэж нь хариулсан ба үүнийг хот, хөдөөгөөр ялган үзэхэд хотод огт үзээгүй гэсэн 24 эцэг эх байхад хөдөөд 51 байна.



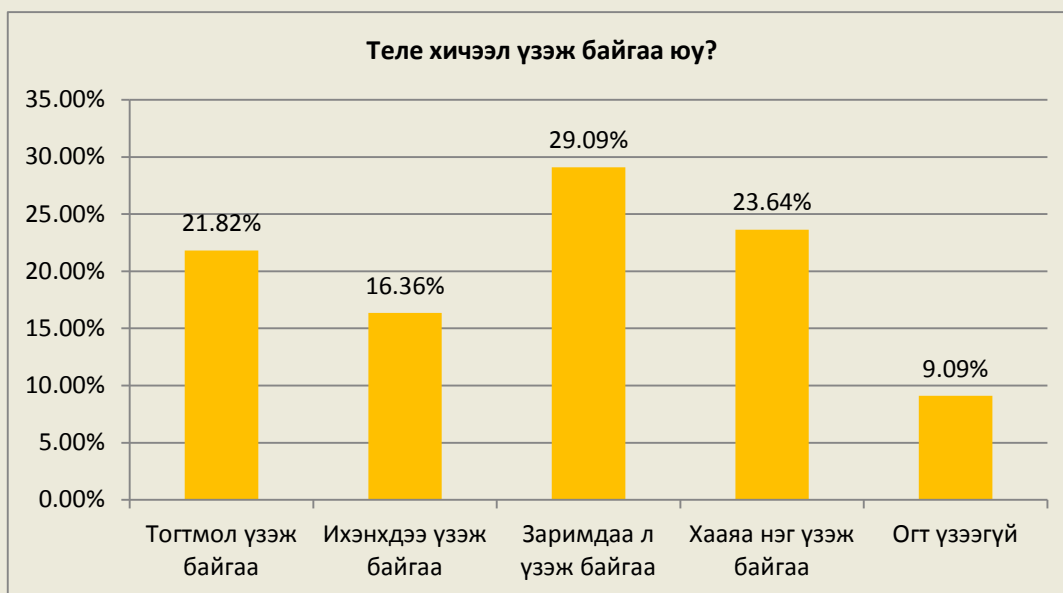
Огт үзээгүй шалтгааныг авч үзвэл 28.7% нь гэрт үзэх боломжгүй, 26.2% нь интернэтгүй, 20% нь зурагт байхгүй, 8.7% нь хөгжлийн бэрхшээлийн улмаас теле хичээлийг үзээгүй гэж мэдээлэв.



Түүнчлэн бусад шалтгаануудыг дурдахдаа хүүхэд хөдөө мал дээр байгаа, олон хүүхэдтэй учраас давхцах үе байдаг, теле хичээл хэтэрхий хурдан бас ойлгомжгүй, хяналт тавих хүн байхгүй, телевизийн олон сувгийн сонголт байхгүй, цэцэрлэгийн настай хүүхэдтэй болохоор үздэггүй гэсэн хариултаудыг өгсөн байна.



Харин багш нараас сурагчид бүгд телевизийн хичээл үзэж чадаж байгаа эсэхийг лавлахад 77% нь ихэнхдээ, 23% нь заримдаа гэсэн хариултыг өгөв.



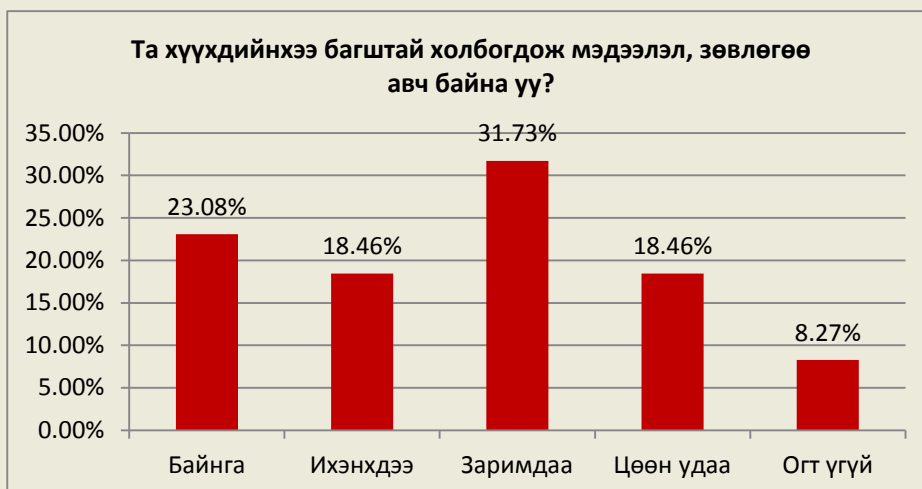
Харин хүүхдүүдийн өөрсдийнх нь мэдээлснээр теле хичээл үзсэн байдлыг доорх графикт үзүүллээ. Судалгаанд оролцсон хүүхдийн 22% нь хичээлийг тогтмол үзэж байна гэсэн бол 9% нь огт үзээгүй гэжээ.

Үзээгүй шалтгаанд гэртээ үзэх боломж хомс, сонирхолгүй, ойлгодоггүй гэсэн хариулт хамгийн их хувийг эзэлсэн байна. Мөн зурагтын олон суваг суваг байхгүй, хөгжлийн бэрхшээлтэйн улмаас ТВ хичээлийг огт үзээгүй гэж хариулсан байна. Хичээл үзээгүй бусад гэсэн шалтгаанд МСҮТ-д зориулсан хичээл байхгүй, гарах цаг нь өөрчлөгддөг, хичээлээ үзэхээс залхуурдаг, дүүгээ хараад амждаггүй, цагийг нь мартдаг, хөдөө яваад хичээлээ үзээгүй гэж хариулсан байна.

Үүнээс харахад ихэнх хүүхдүүд теле хичээлийг үзэж байсан ч тогтмол үзсэн гэж хариулсан хүүхэд ердөө таван хүүхэд тутмын нэг нь байв. Хичээл огт үзээгүй хүүхэд 9-15% байгаа ба гол шалтгаан нь гэртээ үзэх боломж хомс, зурагт, интернэт байхгүй, хичээл нь сонирхолгүй, ойлгомжгүй зэрэг байсан байна.

2.3.2 Багш, эцэг эх, сурагчдын харилцаа холбоо

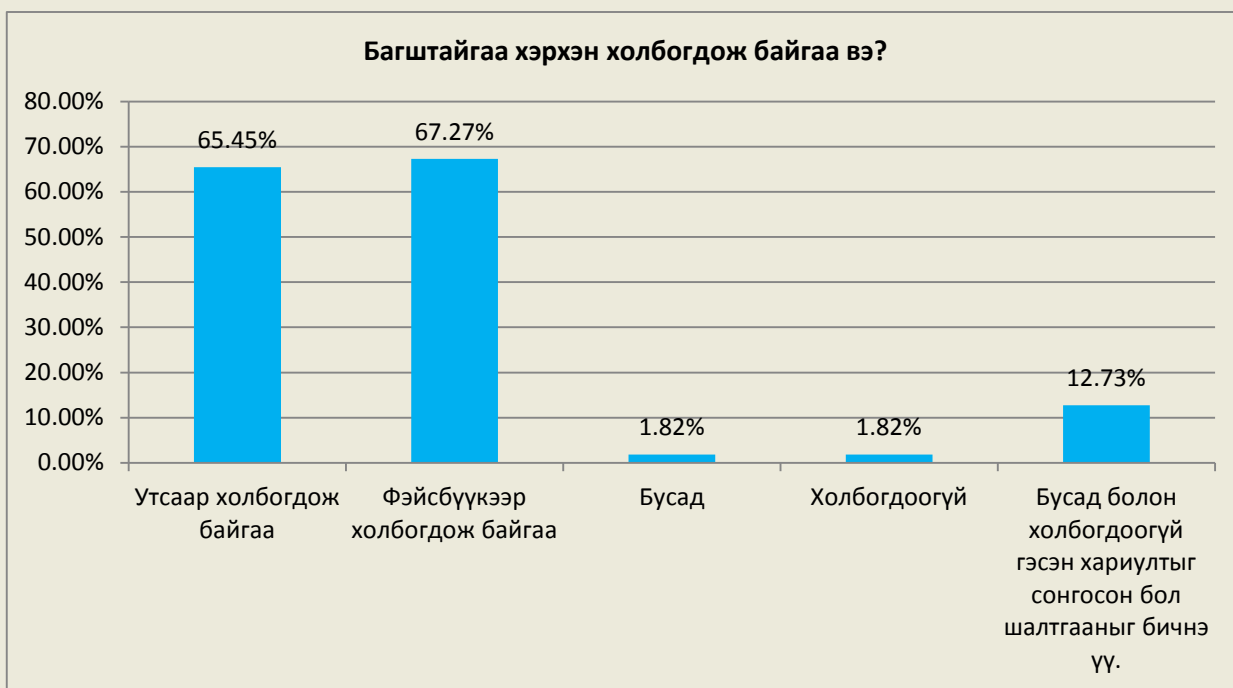
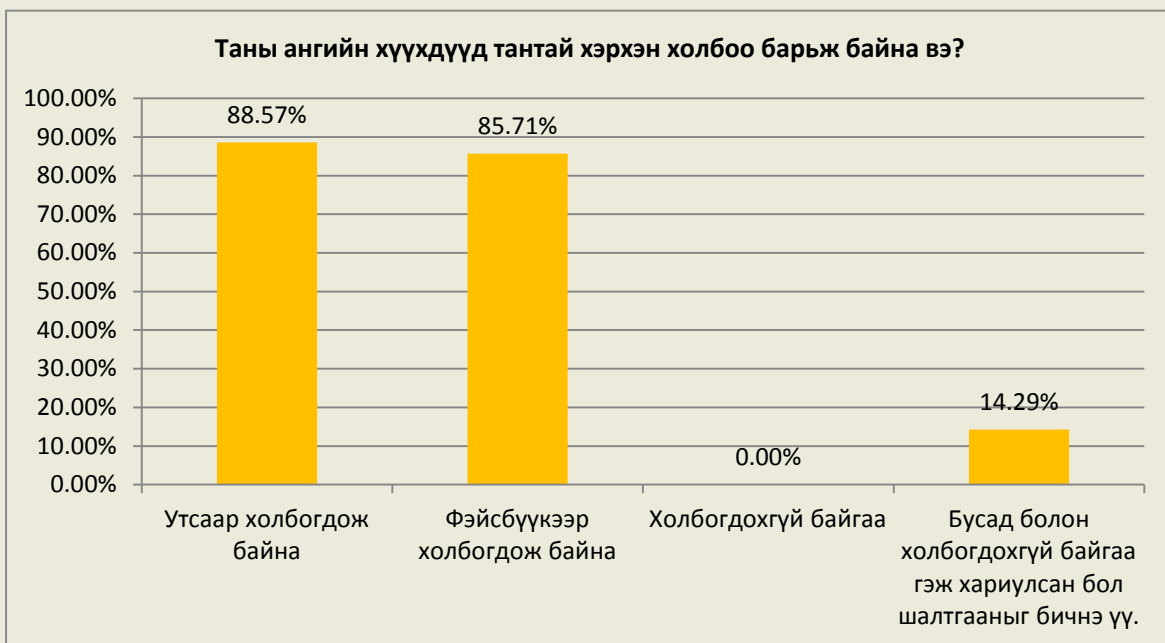
Өрхийн судалгаагаар эцэг эхчүүдийн 92% нь хүүхдийнхээ багштай холбогдож, мэдээлэл зөвлөгөө авч байгаа гэсэн ба үүнээс 23% нь багштай байнга холбогдож байгаа гэсэн байв.



Харин багш нараас сурагчдынхаа теле хичээл үзэж буйд хэрхэн хяналт тавьж буйг лавлахад 86% нь нийгмийн сүлжээ буюу фейсбүүкээр холбогдон хяналт тавьж байгаа, 3% нь хяналт тавьж чадахгүй байгаа гэж мэдээлэв. Багш нарын мэдээлснээр хяналт тавьж чадахгүй байгаа шалтгаан нь зарим хүүхдүүд хөдөө гарсан байгаатай холбоотой байв. Багш нар мөн хүүхэд, эцэг эхтэй утсаар холбогдон мэдээлэл өгч, цахимаар холбогдох, 7 хоногээр дэвтрийг шалгах зэргээр хяналт тавьж буйгаа дурджээ.

Багш нараас “Та ангийнхаа хүүхдүүдтэй хэрхэн холбоо барьж байна вэ?” гэсэн асуултад ихэнх сурагчид эцэг эхээрээ дамжуулан холбогдож байв. Мөн Zoom аппликэйшн ашиглан сурагчидтайгаа холбогдож байгааг дурдсан байна. Дээрхээс харахад хөл хорионы үеэр багш, эцэг эхчүүд хоорондоо харилцаа холбоо сайтай байж чадсан ч хичээлийн агуулгыг ойлгох, хүүхдийн гэрийн даалгавар хийлгэх зэрэг нь бэрхшээлтэй асуудал байгаа тул цаашид анхаарах хэрэгтэй байна. Хүүхдүүдийн хувьд багш нартайгаа утсаар болон фейсбүүкээр холбогдож байгаа нь нийтлэг байна.



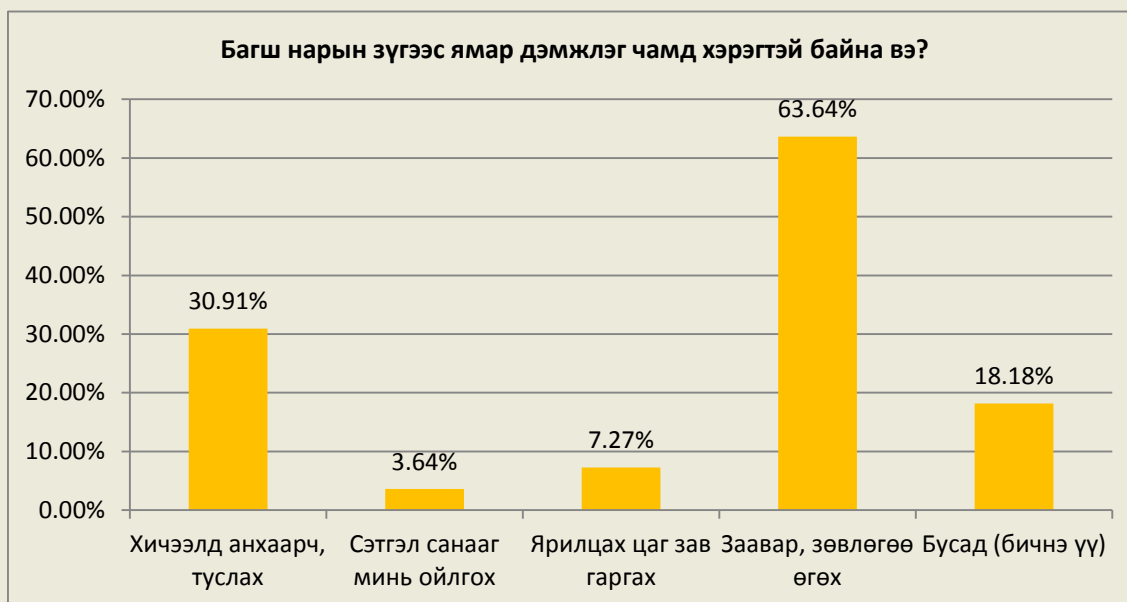


2.3.3 Хүүхдийн боловсролд учирч буй бэрхшээл болон үзүүлж буй дэмжлэг

Үнэлгээгээр эцэг эхчүүд хүүхдийнхээ гэрийн даалгавар хийхэд нь тусалж чадаж байгаа эсэхийг асуухад 63% нь чадаж байгаа гэсэн бол огт тусалж чадахгүй байна гэж 15% хувь хариулжээ.



Гэрийн даалгавар хийхэд нь тусалж чадахгүй байгаа шалтгааныг тодруулахад нэгт хүүхдэдээ хэрхэн туслахаа мэддэггүй, хоёрт тусалмаар байвч хичээлийг нь ойлгодоггүй, гуравт цаг зав гардаггүй, дөрөвт багшаас хангалттай заавар зөвлөгөө авч чадахгүй байна гэжээ.



Багш нараас хичээл урт хугацаагаар орохгүй байгаагаас хүүхэд ямар бэрхшээл тулгарч байгааг асуухад хүүхдүүд хичээлээ бие даан хийж чадахгүй байна (66%), хүүхэд өөрийгөө хөгжүүлэх боломж хомс болсон (60%),

хүүхдүүд ахуйн осолд өртөх эрсдэлтэй (34%) гэсэн бэрхшээлийг хамгийн их сонгосон байна. Тэр дундаа 1 болон 12-р ангийн хүүхдийн сурах үйл явцад илүү их бэрхшээл учирч байгаа гэдгийг онцолсон юм.

#	Хүүхдэд тулгарч буй бэрхшээлүүд	
1.	Хичээлээ бие даан хийж чадахгүй байна	66%
2.	Хүүхдүүдийн сэтгэл санаа хямарч байна	8%
3.	Хүүхдүүд хичээлдээ их санаа зовж байна	23%
4.	Хүүхдүүд найзуудтайгаа уулзаж чадахгүй байна	26%
5.	Өөрийгөө хөгжүүлэх боломж хомс болсон	60%
6.	Гэр бүлийн хүчирхийлэл болон бусад эрсдэлд өртөх байдал	27%
7.	Хүүхдүүд ахуйн осолд өртөх эрсдэлтэй	34%
8.	Бусад	11%

Хүүхдүүдээс теле хичээл болон гэрийн даалгавраа бие даан өөрөө хийж чадаж байгаа эсэхийг асуухад судалгаанд оролцсон хүүхдийн 92% нь чадаж байгаа гэсэн хэдий ч үүнээс зөвхөн 18% нь л сайн чадаж байна гэж хариулсан байна. Харин гэрийн даалгавраа бие дааж хийж чадахгүй байгаа гэсэн хүүхдүүд судалгаагаар харьцангуй цөөн (7%) байв.

Үнэлгээгээр хүүхдийн гэрт сурч, хөгжихөд нь дэмжлэг болох зүйлс хэр байгааг тодруулахад эцэг эх, асран хамгаалагчид бараг бүгд (98%) бий гэсэн байна. Үүнийг нарийвчлан харвал сурах бичиг (69%), хүүхдийн уран зохиол, үлгэрийн ном (43%), ухаалаг утастай (36%), хүүхдэд зориулсан зурагтай ном (33%), тоглоом (23%), интернэт төхөөрөмж (18%) болон компьютер (16%) гэж дурдсан байна.



Сурагчдын гэрийн даалгавар хийх, нэмэлт дасгал, даалгавар хийхэд багш тусалж чадаж байгаа эсэхийг асуухад 14% нь маш сайн чадаж байгаа, 57% нь тийм, чадаж байгаа, 23% нь заримдаа чадаж байгаа, 6% нь цөөн удаад л тусалж чадсан гэжээ. Харин хүүхдийн хувьд багш нараасаа хүсэж буй дэмжлэг байгаа эсэхийг асуухад заавар зөвлөгөө өгч байх гэсэн хариултыг хамгийн олон хүүхэд (63,6%) сонгосон байна.

Сурагчдынхаа эцэг эхтэй холбогдож, мэдээлэл зөвлөгөө өгч чадаж байгаа эсэхийг тодруулахад багш нарын 23% нь байнга, 57% нь ихэнхдээ чадаж байгаа гэсэн бол огт чадаагүй гэсэн хариулт гарсангүй.



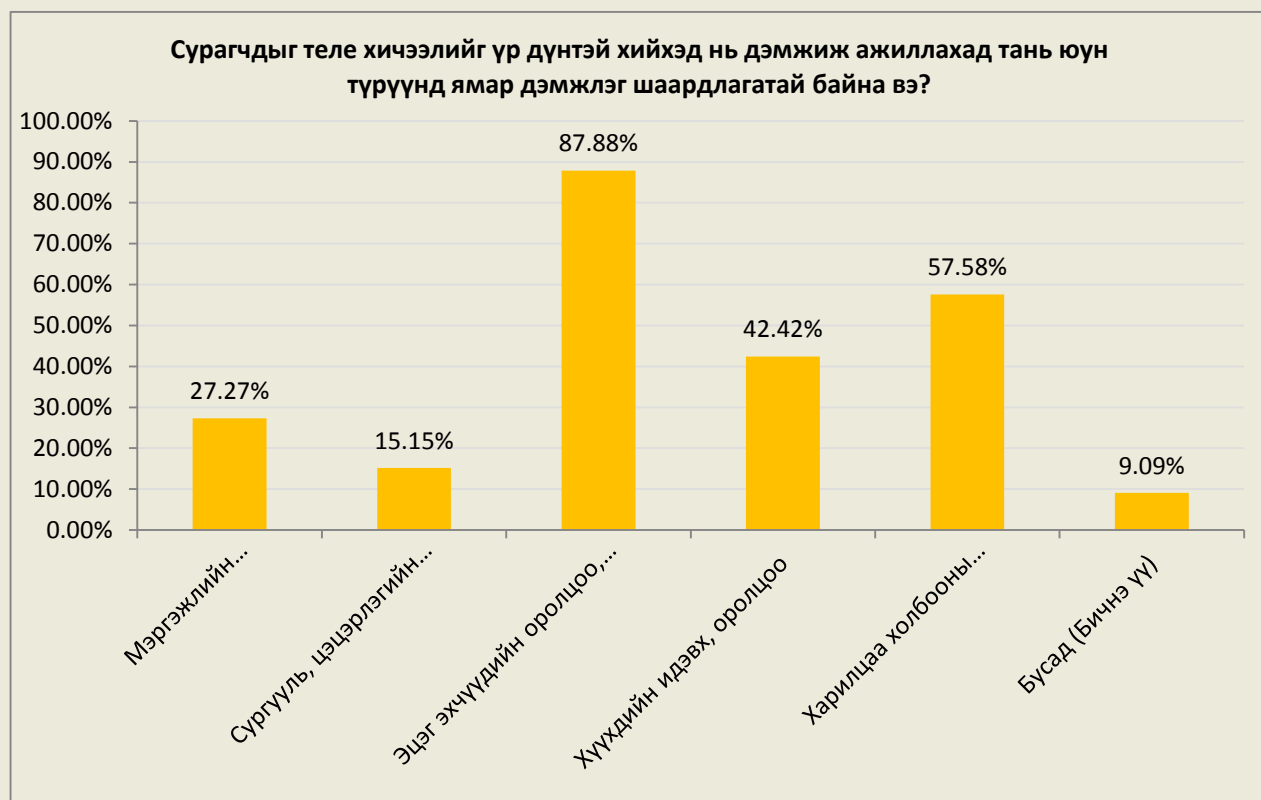
Харин хүүхдүүдийн хувьд эцэг эхийнх нь зүгээс ямар дэмжлэг хэрэгтэй байгааг судлахад хичээл хийхийг нь анхаарч, хамт байж туслах болон сэтгэл санааг нь ойлгохыг хамгийн их хүссэн байв.

#	Хүүхдэд хэрэгтэй дэмжлэг туслалцаа	
1.	Хичээл хийхэд анхаарч, хамт байж, туслах	29%
2.	Сэтгэл санааг минь ойлгох	27%
3.	Ярилцах, хамт ямар нэг зүйл хийхэд цаг зав гаргах	24%
4.	Багштай холбогдож, мэдэхгүй зүйлд маань туслах	20%
5.	Хичээлд хэрэгтэй хичээлийн хэрэгсэл, зүйлсээр хангах	15%
6.	Бусад	24%

Дээрх судалгаанаас харахад эцэг, эхчүүдийн ихэнх нь хүүхдийнхээ багштай холбоотой байж, багш нар өөрийнхөө хэмжээнд хүүхдийн гэрийн даалгавар, дасгал ажил зэрэгт тусалж байгаа гэж хариулж байгаа хэдий ч хүүхдийн хувьд энэ нь хангалттай чанартай дэмжлэг болж чадахгүй байна.

Судалгаанд хамрагдсан ихэнх эцэг, эхчүүд материаллаг эд зүйлс хангалттай байгаагаар хүүхдийнхээ боловсрол, хичээл сурлагыг дэмжиж байгаа гэж үзсэн бол хүүхдүүдийн хувьд хамгийн чухал нь аав, ээж нь тэдэнтэй хамт байж хичээл хийх, мөн сэтгэл санааг нь ойлгохыг чухалд тооцсон байна.

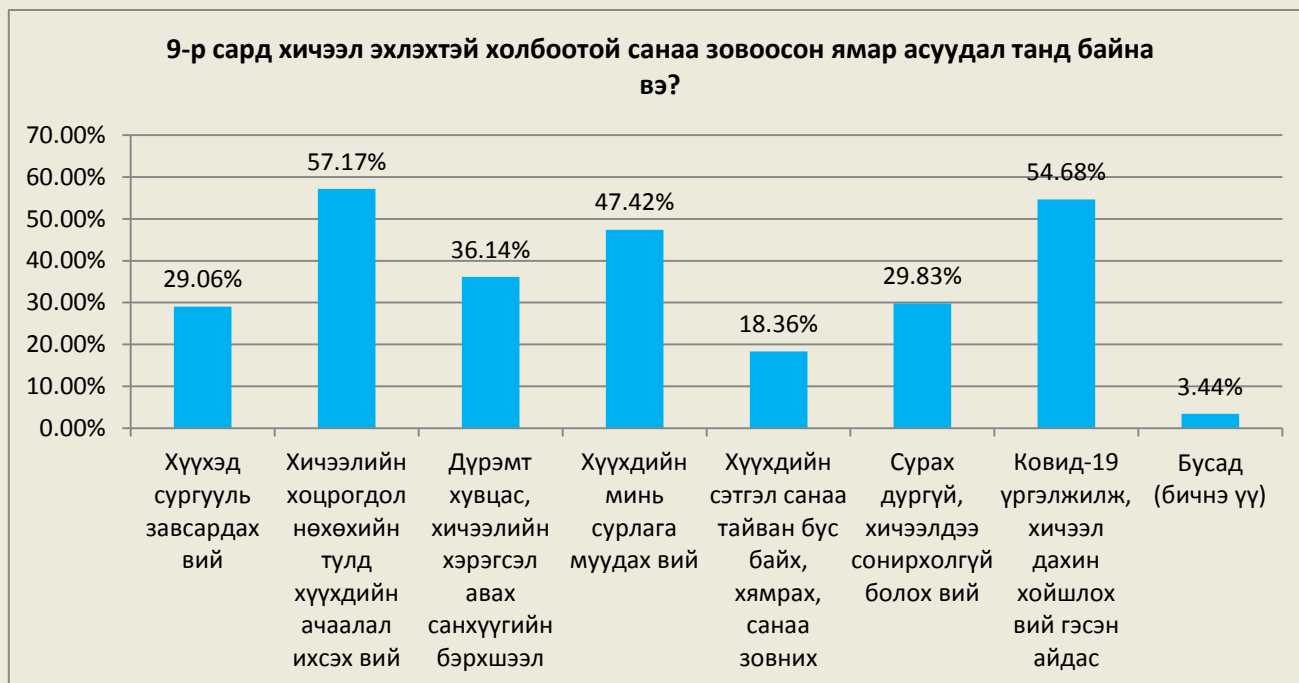
Багш нараас “Сурагчдынхаа теле хичээлээ үр дүнтэй хийхэд нь дэмжиж ажиллахад нь ямар дэмжлэг нэн тэргүүнд шаардлагатай байна вэ?” гэж асуухад 88% нь эцэг эхчүүдийн оролцоо, дэмжлэг гэж хариулжээ.



Дээрх асуултын хариуд багш нарын зүгээс элсэлтийн ерөнхий шалгалтын цахим бүртгэлд хийх, бүртгэлийн хураамж төлөх асуудал хүндрэлтэй, зарим хүүхдүүд ажил хийж байсан, Боловсрол, Соёл, Урлагийн Газраас явуулж буй мэдээлэл хангалттай сайн байсан зэргийг дурдаад эцэг эхийн оролцоо сул байна гэдгийг онцолсон юм.

Эцэст нь ирэх 9-р сард хичээл эхлэхтэй холбоотой санаа зовоосон ямар асуудал байгааг лавлахад эцэг эхчүүд хичээлийн хоцрогдол нөхөхийн тулд хүүхдийн ачаалал ихсэх вий (57%), Ковид-19 үргэлжилж, хичээл дахин хойшлох вий (55%), дүрэмт хувцас, хичээлийн хэрэгсэл авахтай холбоотой үүсэх санхүүгийн бэрхшээл (36%), хүүхэд сурах дургүй, хичээлдээ сонирхолгүй болох вий (30%), хүүхэд сургууль завсардах вий (29%) гэсэн санаа зовнил байгааг дурдсан байв. Хүүхдүүдийн дээрх асуултад хариулсан нь эцэг эхийн санаа зовоож буй асуудлуудын ихэнхтэй (хичээл дахин хойшлох вий- 58%; хичээлийн хоцрогдол нөхөхийн тулд ачаалал ихсэх вий-40%) ижил байгаа бөгөөд сурлага муудах вий гэсэн санаа зовнил нэлээд хүүхдэд (27%) байгаагаа илэрхийлсэн байна.

2.3.4 Тусгай хэрэгцээт боловсролын асуудал



Судалгаанд оролцсон багш нарын 80% нь хичээл заадаг ангид нь тусгай хэрэгцээтэй сурагч байдаг гэсэн байна. Тусгай хэрэгцээтэй хүүхдэд боловсролын ямар дэмжлэг шаардлагатай байгааг тодруулахад 75% нь эцэг эхчүүдийн оролцоо дэмжлэг, 37.5% нь зайн сургалтын бусад хэлбэр, 25% нь тусгай хэрэгцээт хүүхэдтэй ажиллах мэдлэг, ойлголт, ур чадвар илүү шаардлагатай байна гэж хариулсан байв.

#	Шаардлагатай дэмжлэг	
1.	Зайн сургалтын бусад хэлбэр	37,5%
2.	Тусгай хэрэгцээтэй хүүхэдтэй ажиллах мэдлэг, ойлголт, ур чадвар	25%
3.	Эцэг эхчүүдийн оролцоо, дэмжлэг	75%
4.	Хүүхдийн өөрийн идэвх зүтгэл	12,5%

2.3.5 Сургалтын тохиромжтой хэлбэр

Үнэлгээгээр эцэг эх, асран хамгаалагч нараас аливаа гамшиг, аюулт үзэгдэл, цар тахлын улмаас хөл хорио тогтоосон нөхцөлд боловсролын тасралтгүй байдлыг үргэлжлүүлэх, тэр дундаа гэр бүлийн орчинд тохиромжтой байх арга, хэлбэрийг тодруулав.

Сургуулийн өмнөх боловсролын хувьд хэвлэмэл ном, гарын авлага (62%), теле хичээл (40%), интернэтгүй орчинд ашиглаж болдог аппликэйшн (28%), эцэг эхчүүдэд зориулж нийгмийн сүлжээ ашиглан эсвэл гар утасны мессеж (26%) гэж үзжээ.

Харин ерөнхий боловсролын тухайд хичээлээ гэрээр үзэж үргэлжлүүлэх тохиромжтой аргаар хэвлэмэл ном, гарын авлага хэрэгтэй (63%), теле хичээл (50%), интернэтгүй орчинд ашигладаг аппликэйшн (42%), эцэг

эхчүүдэд нийгмийн сүлжээ ашиглан эсвэл гар утасны мессеж (25%) гэж хариулсан үр дүн гарлаа. Хөгжлийн бэрхшээлтэй хүүхдэд зориулсан хичээл болон хүүхдийн сэтгэхүйг хөгжүүлэх тоглоом гэсэн хариултыг нэмэлт хариултад өгсөн байна.

Тохиромжтой сургалтын хэлбэр	Хөл хорионы үеэр цэцэрлэгийн насны хүүхдэд гэр бүлийн орчинд боловсрол олгоход ямар хэлбэр нь тохиромжтой вэ?	Хөл хорионы үеэр ЕБС-ийн сурагчдад гэртээ хичээлээ үргэлжлүүлж үзэхэд тохирох хэлбэр нь юу вэ?
Радио хичээл	4%	5%
Телевизийн хичээл	40%	53%
Интернэтгүй орчинд ашигладаг аппликэйшн	28%	42%
Цахим (online) хичээл	8%	15%
Эцэг эхчүүдэд нийгмийн сүлжээ ашиглан (фейсбүүк)	26%	25%
Эцэг эхчүүдэд гар утасны мессеж	17%	15%
DVD/CD-нд урьдчилан бэлтгэсэн материал	14%	11%
Хэвлэмэл ном, гарын авлага	62%	63%
Бусад	6%	5%

Хөл хорионы үеэр цэцэрлэгийн насны хүүхдэд гэр бүлийн орчинд, ЕБС-д суралцагчдад гэрээрээ хичээлээ үргэлжлүүлэн хийхэд ямар хэлбэр тохиромжтойг багш нараас тодруулахад сургуулийн өмнөх боловсрол (СӨБ)-ийн насны хүүхдүүд болон ЕБС-ийн суралцагчдад телевизийн хичээл болон хэвлэмэл ном, гарын авлага хамгийн тохиромжтой гэж үзсэн байна. Харин багш нарын 43% нь СӨБ-ийн хувьд эцэг эхчүүд нийгмийн сүлжээ ашиглан хүүхдээ гэр бүлийн орчинд хөгжүүлэх нь тохиромжтой хэлбэр гэж үзэж байна. Сургуулийн насны хүүхдүүдэд интернэтгүй орчинд ашигладаг аппликэйшн тохиромжтой гэж багш нарын 74% нь үзжээ.

Дээрх хариултаас харахад сурагчдад хичээлээ гэрээр үзэж үргэлжлүүлэх тохиромжтой арга хэрэгсэлд хэвлэмэл ном, гарын авлага, теле хичээл, интернэтгүй орчинд ашигладаг аппликэйшн багтаж болохоор байна.

Харин сургуулийн сурагчид өөрсдөө гэртээ хичээл номоо үргэлжлүүлэн хийхэд ямар хэлбэрийг хамгийн тохиромжтой гэж үзсэн болохыг доорх диаграммд харуулав. Судалгаанд оролцсон хүүхдүүд хот, хөдөө ялгаагүй интернэтгүй орчинд ашигладаг аппликэйшн, хэвлэмэл ном, гарын авлагыг тохиромжтой хэлбэр гэж үзжээ.

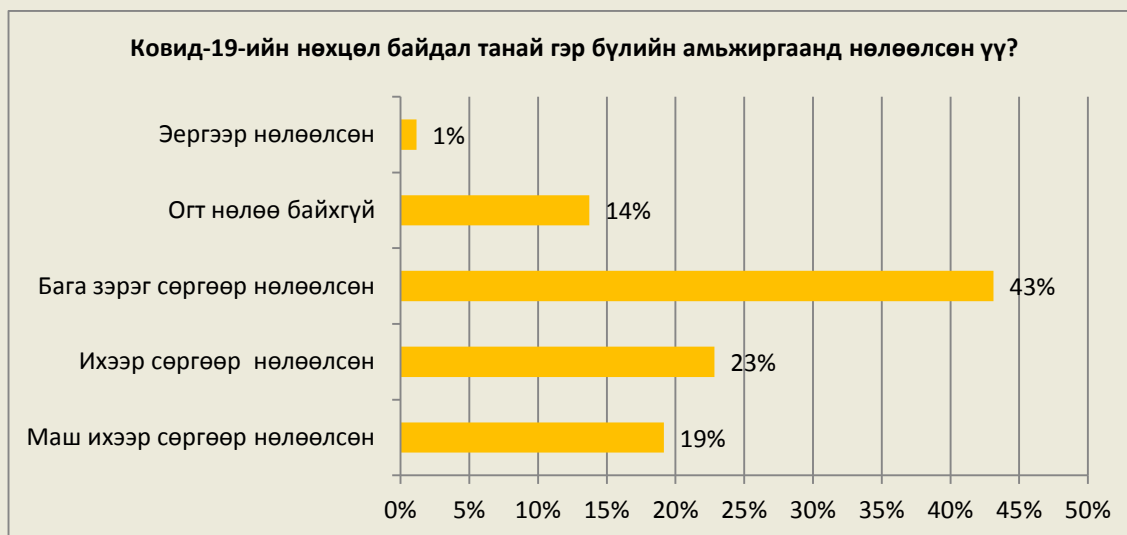




2.4. ӨРХИЙН АМЬЖИРГАА, ХҮНСНИЙ АЮУЛГҮЙ БАЙДАЛД ҮЗҮҮЛЖ БҮЙ НӨЛӨӨ

2.4.1 Өрхийн амьжиргаанд нөлөөлж буй байдал

Бид түргэвчилсэн үнэлгээний өрхийн асуулгаар Ковид-19 цар тахал нь тэдний амьжиргаа, хоол хүнсний асуудалд хэрхэн нөлөөлж буйг лавлахад цар тахал, түүнтэй холбоотой тогтоосон хөл хорионы нөхцөл байдал нь судалгаанд оролцогч өрхийн 43%-д бага зэрэг сөргөөр, 42%-д ихээр болон маш ихээр сөрөг нөлөө үзүүлсэн, 14% нь ямар нэг сөрөг нөлөө үзүүлээгүй гэж хариулав.



Хариултыг хот, хөдөөгөөр ялган харвал амьжиргаанд маш их, ихээр сөргөөр нөлөөлсөн гэж хариулсан өрх Улаанбаатар хотод илүү (тус бүр 10%-иар) байсан бол сөрөг нөлөө огт байгаагүй болон эерэг нөлөө үзүүлсэн гэсэн өрх хоттой харьцуулахад хөдөө их байв (10%, 2%-иар тус тус их). Үүнээс харахад Ковид-19-ийн өрхийн амьжиргаанд сөргөөр нөлөөлсөн байдал нь хүн амын дийлэнх оршин суудаг нийслэл хотод илүү байна гэж дүгнэж болохоор байна.

	Орон нутаг	Улаанбаатар хот
Эргээр нөлөөлсөн	2%	0%
Огт нөлөө байхгүй	17%	7%
Бага зэрэг сөргөөр нөлөөлсөн	46%	36%
Ихээр сөргөөр нөлөөлсөн	20%	30%
Маш ихээр сөргөөр нөлөөлсөн	16%	26%

Түүнчлэн, хөл хорионы уршгаар орон нутагт орлого нь буурсан, орлогогүй болсон өрх байгаа эсэхийг сум, баг, хорооны нийгмийн ажилтан, засаг дарга болон худалдаа үйлчилгээ эрхлэгч нараас тодруулахад тэдгээрийн 71% нь их, 21% нь тодорхой хэмжээнд, 9% нь сайн мэдэгдэхгүй байна гэж хариулжээ.

Ингэхдээ хувиараа аж ахуй эрхэлдэг хүмүүс (57%), албан бус хөдөлмөр эрхэлдэг (14%), улирлын ажил хийдэг (14%), хувийн компанид ажилладаг хүмүүсийн (10%) болон малчдын (5%) орлого хамгийн их буурч, үйл ажиллагаа нь зогсоод байгаа гэв.

Түүнчлэн, орлого нь буурсан, ажил нь зогсож орлогогүй болсон тэдгээр хүмүүсийн дунд эмэгтэйчүүд (16%), тэр дундаа өрх толгойлсон, олон хүүхэдтэй эмэгтэйчүүд, уул уурхай, барилгын ажил хийдэг залуучууд (10%), эцэг эхийн орлого буурснаар хоол ундгүй болж буй хүүхдүүд (6%), хөгжлийн бэрхшээлтэй хүмүүс (3%), эрэгтэйчүүдэд (3%) илүүтэй хүндээр нөлөөлж байна гэж үзжээ.

Үнэлгээгээр мөн хөл хорионы улмаас өрхийн үндсэн хэрэгцээнд өөрчлөлт гарсан эсэхийг “Ковид-19-ийн хөл хорионоос хойш танай гэр бүлийн гол хэрэглээнд энгийн үетэй харьцуулахад хойш өөрчлөлт гарсан уу?” гэсэн асуултаар лавлахад нийт өрхийн 44% нь одоогоор өрхийн үндсэн хэрэглээ өмнөхийн адил хэвийн байна гэв. Харин хэрэглээ бүрийг нарийвчлан үзвэл багассан гэсэн хэрэглээнд хувцас (53%), хүүхдийн тоглоом (48%), хүүхдийн хичээлийн хэрэгсэл (47%), тээврийн хэрэгсэл, бензин түлш (46%) байв. Үүнээс харахад эцэг эх, асран хамгаалагчийн мэдээлж байгаагаар тоглоом, хичээлийн хэрэгсэл зэрэг хүүхдэд зориулсан зардал өрхийн түвшинд буурсан байна. Харин хоол хүнс (23%), гэр ахуйн зүйлс (25%), харилцаа холбоо (19%) болон эм, эрүүл мэндийн (19%) хэрэглээ энгийн үеийн хэрэглээтэй харьцуулахад хавьгүй ихэссэн байна.



Уг мэдээллийг хөдөө, хотоор ялган харахад хөдөө орон нутагтай (38%) харьцуулахад нийслэлд буй өрхийн хэрэглээ (54%) 16 хувиар багассан нь Улаанбаатар хотын өрхүүд өмнөхөөсөө бага зардлыг хэрэглээндээ зарцуулж байгааг харуулж байна. Өрхийн хэрэглээ хэвийн байгаа гэсэн өрх орон нутагт 47%, хотод 36% байсан бол өрхийн хэрэглээ нь ихэссэн өрх орон нутагт 15%, хотод 10% байна. Хэрэглээний задаргааг харахад хөдөөгийн өрхөд харилцаа холбооны хэрэглээ ихэссэн бол хотын өрхөд тээврийн хэрэглээ багассан байна.

Өрхийн хэрэглээ	Орон нутаг			Хот		
	Багассан	Хэвийн	Ихэссэн	Багассан	Хэвийн	Ихэссэн
Хоол хүнс	33%	42%	25%	48%	33%	20%
Хувцас	49%	48%	3%	63%	34%	3%
Эм, эрүүл мэндийн зүйлс	37%	46%	17%	47%	41%	12%
Хүүхдийн тоглоом	41%	53%	6%	66%	29%	5%
Хүүхдийн хичээлийн хэрэгсэл	44%	49%	7%	54%	44%	1%
Гэр ахуйн зүйлс (оо, саван, гм)	32%	40%	28%	44%	38%	18%
Харилцаа холбоо	32%	46%	22%	49%	38%	13%
Унаа, бензин	39%	49%	11%	59%	34%	8%

Үнэлгээгээр судалгаанд оролцогч хүүхдүүдээс тэдний хэрэгцээ хэр хангагдаж байгааг тодруулав. Судалгаанд оролцсон хүүхдийн 45% нь цар тахлын хөл хорио эхэлснээс хойш санхүүгийн боломжгүйгээс тухайн үед гарч ирсэн шаардлагатай хэрэгцээг хангаж чадаагүй, мөн адил 45% нь тийм асуудал гараагүй гэв. Байршлаар нь харвал, хөдөөгөөс судалгаанд оролцсон хүүхдүүдийн 46%, хотын 38% нь тийм бэрхшээл тулгарсан гэжээ.



Цаашлаад яг ямар хэрэгцээг эцэг эх, асран хамгаалагч нь хангаж өгч чадаагүйг хүүхдүүдээс тодруулахад хувцас, сурах бичиг, хичээлийн хэрэгсэл, номын хэрэгцээг гэр бүлийн зүгээс хангахад бэрхшээлтэй байсан байна. Энэ нь эцэг эх, асран хамгаалагчаас авсан өрхийн хэрэглээний судалгааны үр дүнтэй ерөнхийдөө таарч байв.

Орон нутгийн хүүхдийн хувьд хичээлийн хэрэгсэл, сурах бичиг, номын хэрэгцээ илүү байхад хотоос оролцсон хүүхдийн хувьд хувцас, ариун цэврийн хэрэгслийн хэрэгцээ хангагдаж чадаагүй байна. Бусад гэсэн хариултыг задалж харахад гэр бүл нь замын зардлын мөнгө өгөөгүй, хөл хорионоос өмнө халаасны мөнгө өгдөг байсан бол одоо өгөхгүй байгаа, гар утасны хэрэгцээг маань хангаж өгч чадаагүй гэсэн хариултууд иржээ.



Дээрх судалгааны үр дүнгээс үзэхэд цар тахал нь судлагдсан нийт өрхийн багадаа тал хувийнх нь амин зуулга, орлогын эх үүсвэр болон хэрэглээнд нөлөөлж байгаа бөгөөд хөдөөгийн өрхтэй харьцуулахад хотын өрх илүү их өртсөн байгааг харж болохоор байна.

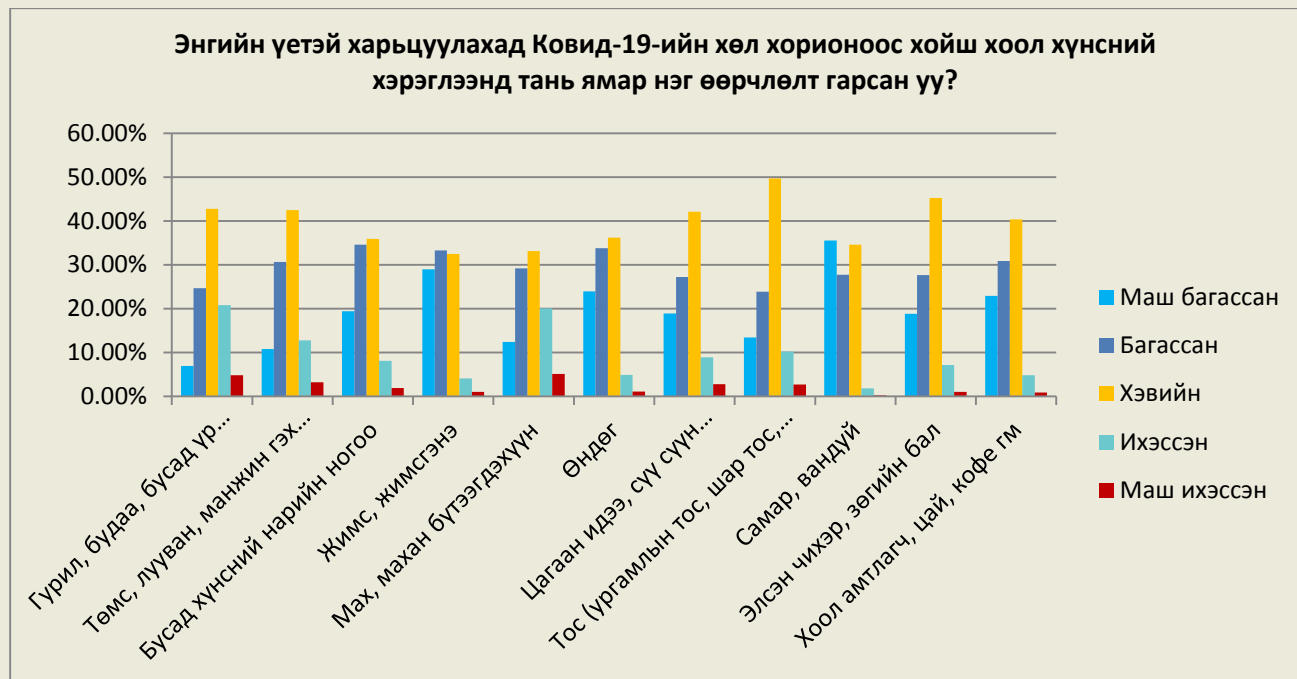
2.4.2 Өрхийн хүнсний аюулгүй байдалд нөлөөлж буй байдал

Өрхийн хоол хүнсний хэрэглээ, түүний аюулгүй байдал нь аливаа гамшиг, аюулт үзэгдлийн хүн амд үзүүлж буй нөлөөг хэмжих нэгэн хэмжүүр болдогос гадна энэ нь хүмүүнлэгийн нөхцөл байдлын үед зайлшгүй анхаарах ёстой чухал асуудал билээ.



Судалгаа авсан үеийн нөхцөл байдлаар хүнсний нэрийн гол бүтээгдэхүүнээс ургамлын тос, элсэн чихэр, гурил, будаа, төмс хүнсний ногоо, цагаан идээний хэрэглээ хамгийн тогтвортой байсан бол нарийн ногоо, жимс, өндөг, самар вандуй, цай кофены хэрэглээ нийт өрхийн 54-63%-д буурч, мах, махан бүтээгдэхүүний хэрэглээ нийт өрхийн 25-26%-д нэмэгджээ. Үүнээс харахад өрхүүд энгийн үетэй харьцуулахад мах, гурил, будаа буюу хамгийн үндсэн хэрэглээгээ нэмэгдүүлэх замаар хоол хүнсний хэрэгцээгээ хангаж байна. Харин нарийн ногоо, жимс жимсгэнэ, өндөг зэрэг тэжээллэг хүнсний хэрэглээ буурсан байна. Энэ нь өрхийн орлого буурахтай холбоотой байж болзошгүй юм.

Хоол хүнсний хэрэглээнд гарсан өөрчлөлтийг байршлаар харвал хотын өрхийн хоол хүнсний хэрэглээ хөдөөгийн бүлгээс 8%-иар бага байна (орон нутагт 46%, хотод 54%). Хүнсний хэрэглээг бүтээгдэхүүнээр задлан авч үзвэл нарийн ногоо, жимс, өндөг, самар, вандуй болон хоол амтлагч, цай кофе зэрэг хүнсний хэрэглээ нь хоёр бүлэгт нийтлэг багассан бол гурил будаа, мах махан төрлийн бүтээгдэхүүний хэрэглээ хоёр бүлэгт нийтлэг нэмэгдсэн байна. Харин цагаан идээ, элсэн чихэр зөгийн бал, бүх төрлийн хүнсний тосны хэрэглээ нь хотын өрхийн хувьд орон нутгийн өрхийг бодвол 7-17% багассан байна.



Хоол хүнсний хэрэглээ	Орон нутаг			Хот		
	Багассан	Хэвийн	Ихэссэн	Багассан	Хэвийн	Ихэссэн
Гурил, будаа	31%	44%	25%	34%	40%	27%
Төмс хүнсний ногоо	41%	43%	16%	43%	41%	16%
Нарийн ногоо	53%	36%	11%	57%	36%	7%
Жимс, жимсгэнэ	60%	34%	6%	68%	29%	3%
Мах, махан бүтээгдэхүүн	40%	35%	25%	45%	29%	27%
Өндөг	56%	39%	5%	62%	30%	8%
Цагаан идээ	44%	44%	12%	51%	39%	10%
Бүх төрлийн хүнсний тос	33%	53%	14%	48%	42%	10%
Самар, вандуй	60%	38%	2%	70%	28%	2%
Элсэн чихэр, зөгийн бал	41%	49%	9%	58%	37%	5%
Бусад (хоол амтлагч, цай, кофе)	51%	43%	6%	61%	35%	4%

Өрхийн хүнсний аюулгүй байдлын нэг хэсэг болгож хүүхдийн хооллох хэвшилд өөрчлөлт орсон эсэхийг судалгаанд оролцогч хүүхдүүдээс лавлахад 46% нь хоол хүнсний чанар муудсан буюу олон төрлийн хүнсний ногоо, тэжээллэг хоол хүнс иддэг байснаа цөөн тооны орцтой хоол идэх болсон, 41% нь өдөрт иддэг хоол, цайны хэмжээ буурсан, 16% нь нэг удаагийн хоолны хэмжээ багассан гэж хариулсан байна.



Хүүхдүүдийн мэдээлснээр хооллох хэвшилд гарсан өөрчлөлтийг хот, хөдөөгөөр харвал хөдөөд ихэнхдээ өдөрт иддэг хоол, цайгаа багасгасан бол хотод чанартай хоол хүнс хэрэглэх нь илүү багасжээ.

	Орон нутаг	Хот
Хоолны чанар муудсан	34%	87%
Нэг удаад иддэг хоолны хэмжээ багассан	17%	13%
Өдөрт иддэг хоол, цайны тоо багассан	48%	-
Хоолгүй өнжих тохиолдол гардаг болсон	7%	-

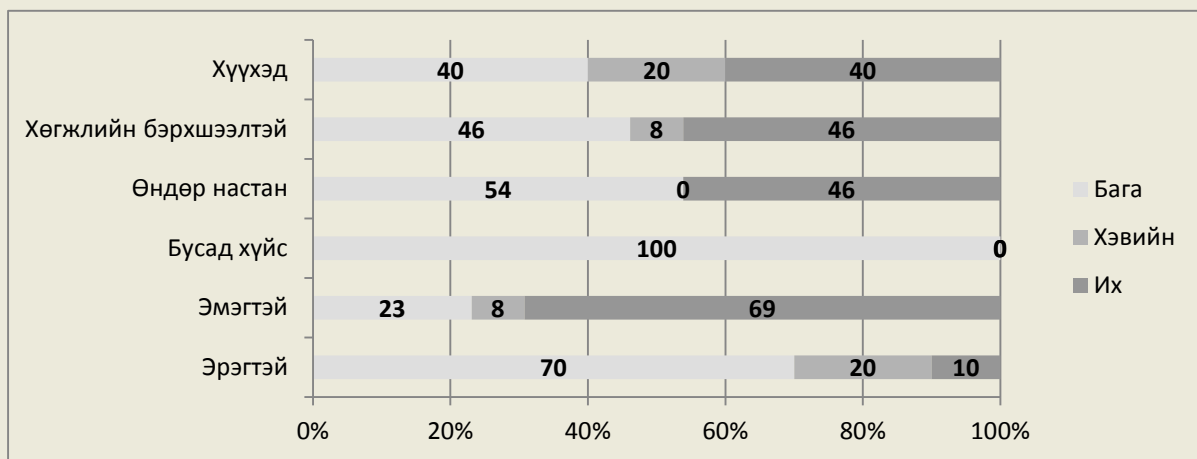


Судалгаанд оролцогч төрийн үйлчилгээ үзүүлэгчдээс иргэдийн дунд хоол хүнсний хомсдолд орсон иргэдтэй таарсан, уулзсан эсэхийг тодруулахад дийлэнх нь буюу 61% нь тийм хүмүүстэй таараагүй гэсэн бол 39% тийм гэж хариулсан байна.

Үүнийг хөдөө орон нутаг болон хотоор ялган харвал Улаанбаатар хотоос үнэлгээнд оролцсон хүмүүсийн хувьд хоол хүнсний хомсдолд орсон иргэдтэй илүү (14%) таарсан гэж хариулсан байна.

Хоол хүнсний хомсдолд орсон хүнтэй таарсан эсэх	Орон нутаг	Хот
Тийм	36%	50%
Үгүй	64%	50%

Тийм бол хэдэн хүнтэй таарсныг лавлахад дунджаар 8 хүнтэй таарсан гэж оролцогчид хариулсан байна.



Мөн хоол хүнсний хомсдолд орсон тэдгээр хүмүүс нь хүн амын ялгаатай бүлгүүдэд өөр байсан эсэхийг тодруулав. Ингэхэд эмэгтэй (69%), өндөр настан (46%), хөгжлийн бэрхшээлтэй (46%), хүүхдэд (40%) энэ байдал нь хамгийн ихээр нөлөөлж буй нь харагдаж байна.

Үүнээс харахад Ковид-19 цар тахал нь өрх гэр бүлийн хүнсний аюулгүй байдал, хоол хүнсний хэрэглээнд сөргөөр нөлөөлөөд зогсохгүй хэрэглэдэг бүтээгдэхүүний нэр төрөл цөөрөх, улмаар өдөр тутамдаа чанартай тэжээллэг хоол хүнс хэрэглэх байдал нь багасахад нөлөөлсөн байна.

2.4.3 Өрхийн даван туулах стратеги

Үнэлгээ нь тухайн үүссэн бэрхшээлийг өрх хэрхэн даван туулж буйг сүүлийн долоо хоногийн нөхцөл байдлыг тодруулах замаар хэмжлээ.

Сүүлийн нэг долоо хоногийн хугацаанд тухайн өрхөд өгөгдсөн нөхцөлт байдал хэр давтамжтай үүссэнийг судлахад бэрхшээлтэй буюу шар өнгийн ангилалд 42%, хямралт буюу улбар шар ангилалд 12%, улаан буюу ноцтой нөхцөлд 3% хувь байна. Үүнээс харахад хөл хорио, хязгаарлалтаас болж айл өрхүүд, ялангуяа зорилтот бүлгийн өрхүүд бэрхшээлтэй тулгарч, түүнийг давахын тулд зээл тавих, хадгалж байсан нөөцөө зарцуулах, идэх хоолныхоо хэмжээг багасгах, бусдаас тусламж авах, эд зүйлсээ зарж борлуулах, гэр бүлээрээ нүүх болон өрхийн хэн нэгнээ өөр айлд илгээх, орлогын эх үүсвэр болон орон байраа зарах, хүүхдээрээ ажил хийлгүүлэх, хууль бус хөдөлмөр эрхлэх, гуйлга гуйх зэрэг сөрөг үр дагавар бүхий даван туулах арга замуудыг хийхэд хүрсэн байна. Үүнийг байршлаар ялган харахад хямралт өрх хотод 10%-иар өндөр байсан ба бусад бүлэгт төдийлөн ялгаа харагдахгүй байв.

	Тийм		Үгүй		Орон нутаг				Хот			
	Тийм	Үгүй	Тийм	Үгүй	Тийм	Үгүй	Тийм	Үгүй	Тийм	Үгүй	Тийм	Үгүй
Хадгалж байсан мөнгөө үрсэн	56%	42%	44%	58%	55%	42.5%	45%	57.5%	55%	41%	45%	59%
Мөнгө зээлсэн	56%		44%		53%		47%		62%		38%	
Хоол хүнс зээлээр худалдан авсан	53%		47%		55%		45%		50%		50%	
Идэх хоол хүнсний хэмжээг бууруулсан	32%		68%		34%		66%		29%		71%	
Хамаатан саднаасаа хоол, хүнсний тусламж авсан	30%		70%		31%		69%		30%		70%	
Хүүхдэдээ илүү өгөхийн тулд томчууд бага хооллох болсон	25%		75%		27%		73%		21%		79%	
Эд хогшил, эд зүйлсээ зарсан	20%	12%	80%	88%	12%	10%	88%	90%	39%	20%	61%	80%
Хоолгүйгээс нэгнийгээ өөр айл руу явуулсан	18%		82%		12%		88%		32%		68%	
Малаа ихээр зарж борлуулсан	12%		88%		16%		84%		3%		97%	
Хүүхдээрээ ажил хийлгүүлсэн	6%		94%		8%		92%		1%		99%	
Орлого олдог эд зүйлсээ зарсан	5%		95%		4%		96%		8%		92%	
Малаа зарж малгүй болсон	4%	3%	96%	97%	6%	3%	94%	97%	0%	1%	100%	99%
Гэр бүлээрээ өөр газар нүүсэн	3%		97%		2%		98%		1%		99%	
Амьдардаг гэр, байшин болон газраа зарсан	2%		98%		3%		97%		1%		99%	
Хууль бус хөдөлмөр, наймаа эрхэлсэн	2%		98%		2%		98%		1%		99%	
Гуйлга гуйсан	1%		99%		1%		99%		0%		100%	

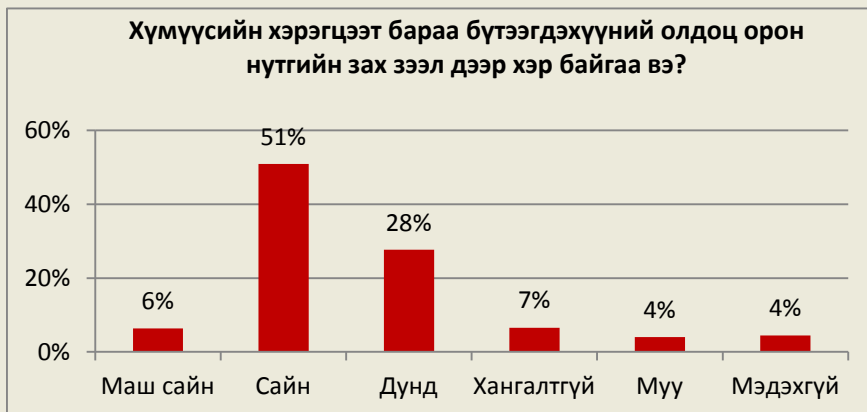
	бэрхшээлтэй
	хямралт
	ноцтой нөхцөлд

Хүүхдээр ажил хөдөлмөр эрхлүүлэхтэй холбоотой мэдээллийг бид хүүхдүүдээс тодруулахад хүүхдүүдийн 7% нь гэр бүлд нь санхүүгийн бэрхшээл үүссэнээс ажил хийсэн гэж хариулсан байна. Энэ нь хүүхэд хамгаалал, хүүхдийн эрхийн зөрчлийн асуудал үүсэж болзошгүйг харуулж байна. Харин дээрх хөдөлмөр эрхэлсэн гэж мэдээлсэн хүүхдийн 75 хувь нь орон нутагт, 25 хувь нь хотод байна. Үүнээс харахад Ковид-19 цар тахал, түүний хөл хорионоос үүдэлтэй хүүхдийн хөдөлмөр эрхлэлт хөдөө орон нутагт илүү өндөр байх магадлалтай байгаа юм.

Иймд цаашид цар тахлын нөхцөл байдалд өрхийн амьжиргаа, хүнсний аюулгүй байдлыг дэмжих тусламж, үйл ажиллагаа, төсөл хөтөлбөрийг яаралтай эхлүүлэх нь гамшгийн нөхцөл байдлыг даван туулах төдийгүй тухайн нөхцөлд байгаа хүүхдийг аливаа төрлийн хүчирхийлэл, тэр дундаа хүүхдийг хөдөлмөр эрхлэлт, мөнгө олох хэрэгсэл болгох аливаа эрсдэлээс урьдчилан сэргийлэх болон бууруулах ач холбогдолтой юм.

Мөн урт хугацааны хөтөлбөр, тусламжийг хэрэгжүүлэх нь хүүхдийн сайн сайхан байдлыг тогтвортой хангах, хүүхдийн эрхийн аливаа зөрчил, хүүхдийн тэвчишгүй хөдөлмөр зэргийг шууд болон шууд бусаар бууруулах үр дүнтэй алхам болох юм.

2.4.4 Хэрэгцээт бараа бүтээгдэхүүний зах зээл дээрх олдоц, үнэ



Өрхийн хэрэгцээт бараа бүтээгдэхүүний хомсдол үүссэн эсэхийг судлахад, нийт өрхийн 57% нь олдоц сайн, 28% нь дундаж, 11% нь хангалтгүй болон муу, харин 4% нь энэ талаар сайн мэдэхгүй байна хэмээн хариулсан байна.

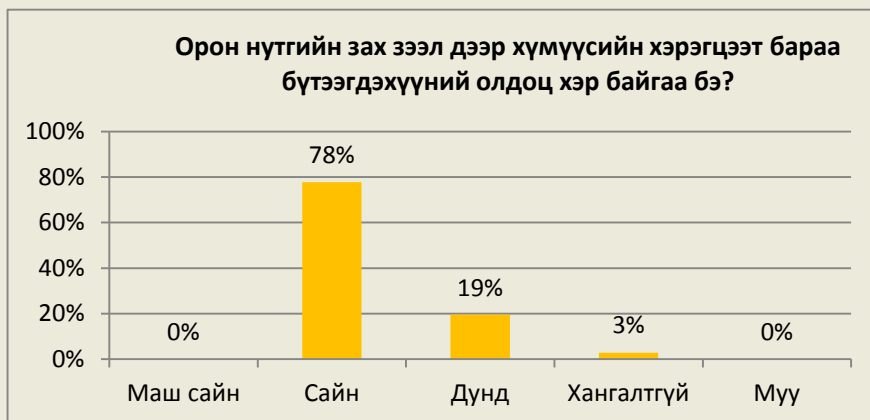
Хоёр бүлгийн хувьд хэрэгцээт бараа, бүтээгдэхүүний олдоц сайн, дундаж гэсэн үзүүлэлтэд орон нутагт 84%, хотод 87% буюу ойролцоо байна. Харин

хангалтгүй болон муу олдоцтой гэж хариулсан иргэд орон нутагт бага зэрэг өндөр (4%-иар) байна.

	Орон нутаг	Хот
Сайн, маш сайн	60%	51%
Дунд	24%	36%
Хангалттай, муу	12%	8%
Мэдэхгүй	4%	5%



Судалгаанд хамрагдсан үйлчилгээ үзүүлэгч нарын мэдээлснээр хэрэгцээт бараа, бүтээгдэхүүний олдцыг дийлэнх нь буюу 78% нь сайн, 19% нь хэвийн, 3% нь хангалтгүй гэж үзсэн.



Уг асуултад хоёр бүлэг хэрхэн хариулсныг харахад төдийлөн ялгаа харагдсангүй.

Бараа бүтээгдэхүүний олноц	Орон нутаг	Хот
Маш сайн	0%	0%
Сайн	76%	80%
Дунд	21%	10%
Хангалтгүй	3%	10%
Муу	0%	0%

Дээрх мэдээлэл нь хүмүүнлэгийн тусламжийн хүрээнд тухайн орон нутагт мөнгөн тусламжийн хөтөлбөр хэрэгжүүлэх тохиолдолд орон нутгийн зах зээлийн хүртээмж, хүчин чадал хэр боломжтой байгааг мэдэхэд ач холбогдолтой тул олноц муу байгаа (өрхийн 11%, үйлчилгээ үзүүлэгчдийн 3% нь мэдээлсэн) бараа, бүтээгдэхүүнийг цаашид нарийвчлан судлан, холбогдох шийдвэр гаргахаас өмнө тодруулах хэрэгтэй юм.

Мөн орон нутагт болон нийслэлийн иргэдэд тусламж хүргэхдээ бүтээгдэхүүний олноц ямар байгаа талаарх асуудлыг ялгаатай харгалзан үзэх хэрэгтэй.

Судалгаанд хамрагдсан үйлчилгээ үзүүлэгч нарын 61% нь тухайн орон нутгийн зах зээл дээрх өргөн хэрэглээний бараа материалын үнэ бага зэрэг, 31% нь ихээр нэмэгдсэн гэж хариулсан бол 8% нь өөрчлөлт гараагүй гэж хариулжээ. Харин бараа материалын үнэ буурсан гэсэн сонголт 0% байв.



Уг асуултыг хоёр бүлэгт харьцуулахад Улаанбаатар хотоос судалгаанд оролцогчид бараа материалын үнэ их, бага хэмжээгээр нэмэгдсэн гэж 100 хувь үзсэн байхад орон нутгаас оролцогчдын 12 хувь нь үнийн өөрчлөлт гараагүй гэж үзжээ.

Өргөн хэрэглээний бараа материалын үнэд орсон өөрчлөлт	Орон нутаг	Хот
Их нэмэгдсэн	27%	40%
Бага зэрэг нэмэгдсэн	62%	60%
Хэвийн	12%	0%
Бага зэрэг буурсан	0%	0%
Ихээр буурсан	0%	0%

Дээрхээс үзэхэд өргөн хэрэглээний бараа материалын үнэ Ковид-19-ийн хөл хорионоос хойш тухайн орон нутгийн зах зээлд нэлээд нэмэгдсэн гэж дүгнэж болохоор байна.

Судалгаанд оролцогч өрхүүд хэрэгцээт бараа бүтээгдэхүүнээ хаанаас, хэрхэн худалдан авдгийг сонирхоход үнэлгээнд хамрагдсан нийт өрхийн гуравны хоёр орчим нь нь өдөр тутмын хоол хүнсээ гэрт ойр дэлгүүрээс (69%), тал орчим хувь нь хүнсний зах болон бөөний барааны төвөөс (48%) худалдан авдаг байна. Гэрт ойр дэлгүүрээс худалдан авах гол шалтгааныг ойр байрладгаас гадна зээлээр хүнс, бараа худалдан авах боломжтой байдагтай холбон хариулсан байна. Харин хоёр бүлэгт ялган авч үзэхэд Улаанбаатар хотоос үнэлгээнд оролцсон өрхийн хувьд хүнсний зах, бөөний төвөөс 41%-иар түлхүү худалдан авалт хийдэг байна.

	Дундаж	Орон нутаг	Хот
Захаас	48%	27%	68%
Томхон дэлгүүр	13%	19%	7%
Гэрт ойр дэлгүүр	69%	71%	67%*
Бусад	6%	10% (УБ хотоос – 24%, Хүнсний талон – 62%, Сумын төвөөс – 12%, Аймгийн төвөөс- 3%)	1% (өөрийн дэлгүүртэй)

* Ойр байдаг дэлгүүрээс худалдан авдаг өрхийн 25 хувь нь зээлээр худалдан авч болдог тул голчлон үйлчлүүлдэг гэж хариулсан байна.

Өдөр тутмын хоол хүнсээ худалдан авахдаа хэрхэн явж очдог талаар лавлахад явган алхах (39%), автобусаар (32%) явдаг байна. Харин хоёр бүлэгт энэ нь нэлээн ялгаатай байна. Тухайлбал, орон нутгийн өрхийн хувьд голчлон алхаж очдог бол нийслэлийн хорооноос судалгаанд хамрагдсан өрхийн хувьд ихэнхдээ автобусаар явж хоол, хүнсээ худалдан авдаг байна. Мөн хоёр бүлгийн хувьд машин, таксигаар очдог өрхийн хувьд 10-21 хувь байгааг анзаарах хэрэгтэй.

	Дундаж	Орон нутаг	Хот
Алхаж	39%	71%	7%
Автобус	32%	3%	60%
Мотоцикл	3%	6%	-
Машин	16%	10%	21%
Такси	11%	10%	12%

Цаашлаад хоол хүнсээ хэр холоос худалдан авдаг талаар лавлахад нийт өрхийн 52 хувь нь 1 км хүртэлх, 23 хувь 2-5 км, 6-10 км зайтай байрлах худалдааны төв, зах, дэлгүүрээс худалдан авалтаа хийдэг байна.

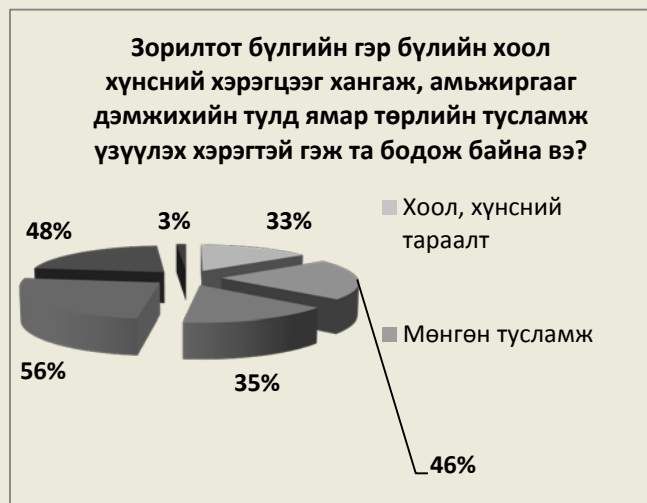
	Дундаж	Орон нутаг	Хот
1 км хүртэл буюу ойр	52%	58%	46%
2-5 км	23%	28%	18%
6-10 км	21%	5%	36%
15-750 км буюу хол	5%	10%	-

Энэ мэдээллийг өрхийн хүнсний хэрэглээг дэмжих аливаа мөнгөн тусламжийн хөтөлбөр, хүнсний тараалт зэргийг төлөвлөх, хэрэгжүүлэхэд бодолцон тооцох нь зүйтэй.

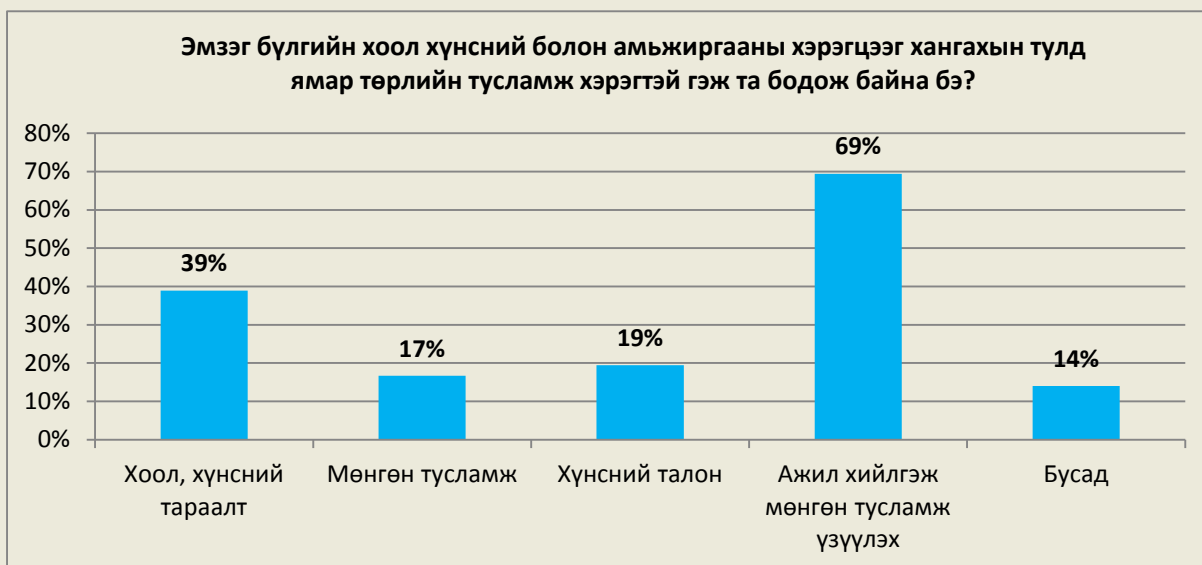


2.4.5 Өрхийн хоол хүнсний хэрэгцээг хангаж, амьжиргааг дэмжих тохиромжтой тусламж

Өрхийн амьжиргаа болон хүнсний аюулгүй байдлыг дэмжих зорилгоор зорилтот бүлэг ямар төрлийн тусламжийг илүүд үзэхийг үнэлгээгээр асуув. Сонирхолтой нь 56%-ийг витамин болон дархлаа дэмжих бүтээгдэхүүн, 48%ийг ажил хийлгэж цалинжуулах (cash for work), 46% мөнгөн тусламж, 35% хүнсний талон, 33% хоол хүнсний тараалт гэж хариулсан байна. Судалгаанд оролцогчдын талаас илүү хувь нь витамин болон дархлаа дэмжих бүтээгдэхүүнийг тохиромжтой гэж үзсэн нь Ковид-19 цар тахлаас сэргийлэх аргуудын нэг нь дархлааг дэмжих гэсэн эрүүл мэндийг байгууллагын зөвлөгөөтэй холбоотой байж болох юм. Дээрх асуултыг байршлаар нь хоёр бүлэгт ялган харахад хоёр бүлгийн аль аль нь витамин, дархлаа дэмжих бүтээгдэхүүн, мөнгөн тусламжийг дурдсан боловч хөдөөгийн өрх хүнсний талоны тусламж, хотын өрх ажил хийлгүүлж цалин олгох замаар мөнгөжүүлэх тусламжийг илүүд үзсэн нь ялгаатай байв.



Тусламжийн төрөл	Орон нутаг	Хот
Хоол хүнсний тараалт	23%	57%
Мөнгөн тусламж	42%	56%
Хүнсний талон	37%	30%
Витамин болон дархлаа дэмжих бүтээгдэхүүн	48%	74%
Ажил хийлгэж цалин хэлбэрээр мөнгө өгөх	22%	45%
Бусад	1% (Барааны үнэ бууруулах, хүүхдийн хувцас, хичээлийн хэрэгсэл)	3% (Ажлын байраар хангах, хүүхдийн хувцас, хичээлийн хэрэгсэл, тоглоом ахуйн хэрэглэл)



Тохиромжит тусламжийн төрөл зүйлийг үйлчилгээ үзүүлэгч нараас мөн лавлахад 69% нь ажил хийлгүүлэх замаар мөнгөн тусламж үзүүлэх, 39% нь хоол, хүнсний тараалт, 19% нь хүнсний талон тараах, 17% нь мөнгөн тусламж, 14% нь бусад гэж хариулжээ. Бусад гэдэгт ажлын байраар хангах, хөндөлттэй зээлээр дамжуулан орлогожуулах, гар ариутгагч, ариун цэврийн хэрэгсэл, маск зэргийг тараах, төсөлд хамруулж үр дүнг тооцох зэрэг санал ирсэн байна.

Өрхийн амьжиргааны чиглэлээр ажилладаг, судалгаанд хамрагдсан хоёр бүлгийн хүмүүсийн хариултаас харахад хөдөө орон нутгаас оролцогчдын хувьд ажил хийлгүүлэх замаар цалинжуулж мөнгөн тусламж үзүүлэх (51%), хүнсний талон (18%) болон хоол хүнсний тараалт (18%) гэж үзсэн бол Улаанбаатар хотоос оролцогчдын хувьд хоол хүнсний тараалт (39%), ажил хийлгүүлж мөнгөн тусламж үзүүлэх (28%), мөнгөн тусламж (17%) болон бусад буюу ажлын байраар хангах замаар орлого тогтвортой нэмэгдүүлэх боломжоор хангах гэж үзжээ.

Тохиромжтой тусламжийн төрөл	Орон нутаг	Хот
Хоол, хүнсний тараалт	18%	39%
Мөнгөн тусламж	8%	17%
Хүнсний талон	18%	0%
Ажил хийлгэж мөнгөн тусламж үзүүлэх	51%	28%
Бусад	5%	17%

3. ДҮГНЭЛТ

Хүүхэд хамгаалал

Хэдийгээр цар тахлын нөхцөл байдал үүсэж, орон даяар хөл хорио тогтоод таван сар орчим болж байгаа ч эцэг эх, асран хамгаалагчид болон хүүхдүүдийн хооронд сөрөг өөрчлөлт, хандлага харьцангуй гараагүй гэж судалгаанд оролцогчдын таван хүн тутмын гурав нь мэдээлсэн нь харилцааны сөрөг өөрчлөлт харьцангуй бага байна гэж дүгнэж болохоор байна. Харин гарсан эерэг хандлагын хувьд эцэг эхчүүд хүүхдэдээ илүү их цаг гаргах болж хүнд нөхцөл байгаа ч гэсэн хүүхдийнхээ боловсролд илүү анхаарч байгаа өөрчлөлт байсан нь судалгааны үр дүнгээс гарсан сайшаалтай зүйлүүдийн нэг байв.



Хөл хорионд орсонтой холбоотой хүүхдүүдийн гэртээ хийдэг ажил, үүрэгт өөрчлөлт гарсан эсэхийг судлахад зөвхөн дүү нараа асарч, хамгаалах нь ихэссэн гэж судалгаанд оролцогч эцэг эх, хүүхдүүдийн тал орчим хувь нь мэдээлсэн юм. Энэ нь хөвгүүдтэй харьцуулахад охидын хувьд илүү өндөр байна.

Судалгаанд оролцогч эцэг эхчүүдийн 90% гаруй нь

Ковид-19-тэй холбоотойгоор хүүхдийнхээ эрүүл мэнд, хичээл сургууль тасалдах болон орлого багассанаас болж суурь хэрэгцээг нь хангаж чадахгүй байх зэрэгт санаа зовниж байсан нь Улаанбаатар хотоос судалгаанд оролцогчдын хувьд бага зэрэг их (20.7%-иар) байв. Мөн гурван асран хамгаалагч тутмын хоёр нь санхүүгийн бэрхшээл, олон зүйл бодож сэтгэл санаа тавгүйтэх зэргээс үүдэлтэй сэтгэл санааны тогтворгүй байдалд байв. Судалгаанд хамрагдсан хүүхэд хамгааллын үйлчилгээ үзүүлэгч нарын 45.9% нь энгийн үетэй харьцуулахад цар тахлын хөл хорионоос хойш хүүхдийн эсрэг хүчирхийлэл, тэр дундаас хүүхдийн эсрэг сэтгэл санааны дарамт болон үл хайхрах хүчирхийлэл ихэссэн гэж мэдээлэв. Түүнчлэн хүүхдийн эсрэг бие махбодын болон бэлгийн хүчирхийлэл мөн тодорхой хувьтай ихэссэн, харин ахуйн осол гэмтлийн тохиолдол харьцангуй хэвийн байна гэж мэдээлэв. Эцэг эх, хүүхдийн дийлэнх нь гэр бүлийн хүчирхийлэл болон хүүхдийн эсрэг хүчирхийллийг ямар нэг байдлаар мэдээлэх ёстой гэдгээ мэдэж байв.

Хүүхэд хамгааллын үйлчилгээ үзүүлэгч нарын дийлэнх нь (86.4%) утас, цахимаар холбогдож зөвлөгөө, мэдээлэл хүргэх, эргүүл хийх, гэрээр айлчлах зэргээр цар тахлын хөл хорионы үед хамтарсан багийн үйлчилгээг үр дүнтэй хүргэх шинэ арга хэлбэр хэрэглэж байв. Хамтарсан багийн үйлчилгээг хэвийн үргэлжлүүлэхэд учирч буй бэрхшээлийг тодруулахад ихэнх нь маск, гар ариутгагч, бээлий гэх зэрэг хувийн хамгааллын хэрэгсэл дутмаг, унааны болон утасны дэмжлэг байхгүй, онцгой нөхцөл байдлын үед хүүхдийн эсрэг хүчирхийлэл болон гэр бүлийн хүчирхийллийн эсрэг ажиллах аргагүй дутмаг байна гэж хариулав.

Боловсрол

Өрхийн судалгаагаар эцэг эх, асран хамгаалагчид бараг бүгд (95%) Ковид-19-тэй холбоотой цэцэрлэг, сургуулийн үйл ажиллагааг түр зогсоож, хөл хорио тогтоосон нь хүүхдийн боловсролд сөргөөр нөлөөлж байна гэж үзэж байв. Теле хичээлд хүүхдүүд хэр оролцож байгааг эцэг эх, хүүхдүүдээс судлахад ихэнх нь (90 орчим хувь) теле хичээлээ үзэж судалж байгаа гэсэн ч зөвхөн 20-22% нь тогтмол үзсэн, 9-15% нь огт үзээгүй байдалтай байв. Теле хичээлээ үзээгүй гол шалтгаан нь гэртээ үзэх боломжгүй, интернэтгүй, зурагтын олон суваг байхгүй, зурагт байхгүй, сонирхолгүй, ойлгодоггүй гэсэн асуудал байв. Мөн цөөн хувьд нь хөгжлийн бэрхшээлтэй учир, мал маллах дүү нараа харах зэргээр хичээл хийх зав боломж хомс зэргээс теле хичээл үзэж чадаагүй байв.

Эцэг эхчүүдийн 92% нь теле хичээлийн үеэр хүүхдийнхээ багштай холбоотой байсан гэж мэдээлсэн ч зөвхөн 20% нь байнгын холбоотой байсан гэсэн бол багш нарын дийлэнх нь (80%) нь сурагчдынхаа эцэг эхтэй холбогдож мэдээлэл зөвлөгөө өгч чадаж байгаа гэсэн байна.

Хүүхдүүдийн ихэнх нь (92%) теле хичээл, гэрийн даалгавраа бие даан хийж чадаж байгаа гэж хариулсан ч ердөө 18% нь бие даан сайн чадаж байна гэсэн бол багш нарын талаас илүү нь мөн адил сурагчид теле хичээл, гэрийн даалгавраа бие даан хийж чадахгүй байна гэж үзжээ.

Эцэг эхчүүдийн 63% нь хүүхдэдээ гэрийн даалгавар хийхэд нь тусалж байна, 15% нь хүүхдэдээ хэрхэн туслахаа мэддэггүй, тусалмаар байвч хичээлийг нь ойлгодоггүй, цаг зав гардаггүй, багшаас хангалттай заавар зөвлөгөө авч чадахгүй байгаагаас тэдэнд огт тусалж чадахгүй байна гэжээ. Бараг бүх багш нар (94%) сурагчдын гэрийн даалгавар хийх, нэмэлт дасгал, даалгавар хийхэд тусалж байгаа гэж хариулсан ч ердөө 14 хувь нь маш сайн чадаж байгаа гэсэн байна. Хичээл удаан хугацаагаар орохгүй байгаагаас үүдэлтэй үүсэж буй дээрх бэрхшээлээс гадна 1 болон 12-р ангийн хүүхдийн сурах үйл явцад илүү их бэрхшээл учирч байгааг түргэвчилсэн үнэлгээгээр тодрууллаа.



Судалгаанд оролцогч эцэг эхийн бараг бүгд (98%) сурах бичиг, хүүхдийн ном, тоглоом, ухаалаг утас, интернэт, компьютер зэрэг хүүхдийн хөгжлийг дэмжихэд шаардлагатай зүйлс гэрт нь бий гэсэн байхад хүүхдүүдийн хувьд хичээл хийхэд нь эцэг эх нь анхаарах, хамт байж сэтгэл санааг нь ойлгох зэрэг дэмжлэг илүү хэрэгтэй байгааг онцоллоо.

Ирэх 9-р сард хичээл эхлэхтэй холбоотой хичээлийн хоцрогдол нөхөхийн тулд хүүхдийн ачаалал ихсэх, цар тахлын байдал үргэлжилж хичээл дахин хойшлох, хичээлийн бэлтгэлтэй холбоотой санхүүгийн бэрхшээл, хүүхэд хичээлдээ сонирхолгүй болох, сургууль завсардах вий зэрэгт санаа зовниж буйгаа эцэг эхчүүд дурдсан байна.

Цар тахлын хөл хорионы үед тусгай хэрэгцээт хүүхдийн боловсролыг дэмжихэд эцэг эхчүүдийн дэмжлэг, зайн сургалтын бусад хэлбэр, тусгай хэрэгцээт хүүхэдтэй ажиллах мэдлэг, ойлголт, ур чадвар илүү шаардлагатай байгааг багш нар онцлов.

Цаашид цар тахал болон өөр төрлийн гамшгаас болж хичээл, сургалтын үйл ажиллагаа дахин тасалдахад хүрвэл боловсролын үйлчилгээг үргэлжлүүлэх боломжуудыг судалгаанд оролцогчид үзэхдээ:

- Сургуулийн өмнөх боловсролын хувьд хэвлэмэл ном, гарын авлага, теле хичээл, интернэтгүй орчинд ашигладаг аппликэйшн, нийгмийн сүлжээ эсвэл гар утасны мессеж ашиглан эцэг эхчүүдэд зориулсан мэдээлэл түгээх,
- ЕБС-ын тухайд хичээлээ гэрээр үзэж үргэлжлүүлэх тохиромжтой аргаар хэвлэмэл ном, гарын авлага, теле хичээл, интернэтгүй орчинд ашигладаг аппликэйшн, нийгмийн сүлжээ эсвэл гар утасны мессеж ашиглан эцэг эхчүүдэд зориулсан мэдээлэл хүргэхийг дурдсан.
- Багш нарын 43% нь СӨБ-ийн хувьд эцэг эхчүүд нийгмийн сүлжээ ашиглан хүүхдээ гэр бүлийн орчинд хөгжүүлэх нь тохиромжтой хэлбэр гэж үзэж байна. Сургуулийн насны хүүхдүүдэд интернэтгүй орчинд ашигладаг аппликэйшн тохиромжтой гэж багш нарын 74% нь үзжээ.

Өрхийн амьжиргаа, хүнсний аюулгүй байдал



Судалгаанд хамрагдсан нийт өрх болон үйлчилгээ үзүүлэгчдийн дийлэнхийн үзсэнээр цар тахалтай холбоотой авч хэрэгжүүлсэн хөл хорио нь айл өрхийн орлого, хэрэглээнд сөргөөр нөлөөлсөн байна. Энэ нь нийслэл хотод илүү байв. Орлого нь буурсан, огт орлогогүй болсон салбарт хувиараа аж ахуй эрхэлдэг, албан бус хөдөлмөр эрхэлдэг, улирлын ажил хийдэг, хувийн компанид ажилладаг хүмүүс багтсан байна. Харин орлого буурах байдал нь, хүн амын бүлэг дундаа өрх толгойлсон, олон хүүхэдтэй эмэгтэйчүүд, уул уурхай, барилгын ажил хийдэг

залуучууд болон эцэг эхийн орлого буурснаар хоол ундгүй болж буй хүүхдүүдэд хамгийн өндөр туссан байв.

Хүнсний аюулгүй байдлын хувьд өрхүүд энгийн үетэй харьцуулахад мах, гурил, будаа буюу үндсэн хэрэглээгээ нэмэгдүүлэх замаар хоол хүнсний хэрэгцээгээ хангаж байсан бол нарийн ногоо, жимс жимсгэнэ, өндөг зэрэг тэжээллэг хүнсний хэрэглээг илт бууруулсан байна. Энэ нь өрхийн орлогын эх үүсвэр хумигдсан, орлого нь буурах зэргээс шалтгаалсан байх талтай.

Өрхийн хүнсний аюулгүй байдлын нэг үзүүлэлт болгон хүүхдийн хооллох хэвшилд гарсан өөрчлөлтийг хүүхдүүдээс лавлахад 46% нь олон төрлийн хүнсний ногоо, тэжээллэг хоол хүнс иддэг байснаа цөөн тооны орцтой хоол идэх болж, хоол хүнсний чанар муудсан, 41% нь өдөрт иддэг хоол, ундны хэмжээ буурсан гэв. Дээрхээс харахад Ковид-19 цар тахал нь өрх гэр бүлийн хүнсний аюулгүй байдал, хоол хүнсний хэрэглээнд сөрөг нөлөө үзүүлэхийн зэрэгцээ хэрэглэдэг байсан бүтээгдэхүүний нэр төрөл цөөрөх, улмаар өдөр тутамдаа

чанартай тэжээллэг хоол хүнс хэрэглэх нь багасах нөлөөлсөн байна. Мөн хүнсний бус хэрэглээнээс тоглоом, хичээлийн хэрэгсэл зэрэг хүүхдэд зориулсан зардал өрхийн түвшинд буурсан байгаа нь хүүхдээс авсан судалгаагаар мөн харагдав. Тухайлбал, хүүхдүүдийн 45%-д аав, ээж нь тэдэнд шаардлагатай хувцас, сурах бичиг, хичээлийн хэрэгсэл, ном зэрэг хэрэгцээг хангаж чадаагүй бэрхшээл тулгарсан байв.

Амьжиргаатай холбоотой бэрхшээлийг айл өрх хэрхэн даван туулж буйг (negative coping strategy) сүүлийн долоо хоногийн нөхцөл байдлыг тодруулах замаар судалж үзэхэд “бэрхшээлтэй” буюу шар өнгийн ангилалд 42%, “хямралт” буюу улбар шар ангилалд 12%, “улаан” буюу ноцтой нөхцөлд нийт судлагдсан өрхийн 3% байв. Энэ нь Ковид-19-ийн нөхцөл байдал, үүнээс сэргийлэхээр авч хэрэгжүүлсэн арга хэмжээ зорилтот бүлгийн өрхийн талаас илүү хувийн амьжиргааны нөхцөл байдалд бэрхшээл, хямралт байдлыг үүсгэсэн болохыг харуулж байна. Хямралт нөхцөлд буй өрх Улаанбаатар хотод илүү байна.

12-14 насны хүүхдүүдийн 3.4% нь гэр бүлд нь санхүүгийн бэрхшээл үүссэнээс ажил хийсэн гэсэн нь цаашид цар тахлын нөхцөл байдал удаан үргэлжилбэл хүүхдийн хөдөлмөр, цаашлаад хүүхдийн тэвчишгүй хөдөлмөр эрхлэлтийн асуудал нэмэгдэж болзошгүйг харуулж байна. Нийт судалгаанд оролцогч өрхийн 37.9% нь Ковид-19-ийн үед төрийн болон бусад байгууллагаас ямар нэг тусламж авсан ба үүний 26.6% хот, 43.3% нь хөдөөгийн айл өрх байв. Авсан тусламжийн ихэнх нь хүнсний болон хувийн ариутгалын материал байв.

Айл өрхөд нэн хэрэгцээт бараа бүтээгдэхүүн зах зээл дээр харьцангуй олдоцтой байгааг өрхийн судалгаа харуулсан ч өрхийн амьжиргааг дэмжих чиглэлээр тусламж хэрэгжүүлэхэд зах зээл дээр олдоц муу байгаа (өрхийн 11%, үйлчилгээ үзүүлэгчдийн 3% нь мэдээлсэн) бараа, бүтээгдэхүүнийг нарийн судлан, холбогдох шийдвэр гаргах хэрэгтэйг сануулж байгаа юм. Цар тахлын хөл хорионоос хойш зах зээл дээрх өргөн хэрэглээний бараа бүтээгдэхүүний үнэ хот, хөдөөгийн аль алинд тодорхой хэмжээгээр нэмэгдсэн байна. Өрх гэр бүлд ямар дэмжлэг хамгийн хэрэгтэй, тохиромжтойг тодруулахад дархлаа дэмжих бүтээгдэхүүн, ажил хийлгэж цалинжуулах, мөнгөн тусламж, хүнсний талон, хоол хүнсний тараалт гэж хариулсан байна.

4. ЗӨВЛӨМЖ

Хүүхэд хамгаалал

- Хэдийгээр эцэг эх, асран хамгаалагчдын хүүхэдтэйгээ харилцах харилцаанд сөрөг өөрчлөлт харьцангуй бага гарч ирсэн ч цар тахлын үед эерэг харилцаа, уур амьсгалыг гэр бүлдээ бий болгох, хадгалах, гэр бүлийн гишүүд бие биеэ дэмжин эерэг харилцаа, хандлагаар даван туулахад нь дэмжсэн зөвлөгөө, мэдээллийг тогтмол хүргэх; тэр дундаа хүүхэдтэйгээ насны онцлогт нь тохируулан хэрхэн зөвлөх, харилцаж болох талаар зөвлөгөө өгөх
- Хөл хорионд орсонтой холбоотой хүүхдүүд, тэр дундаа охид дүү нараа асарч, хамгаалах нь ихэссэн тул сургууль эргэн нээгдэхэд хүүхдийн ачааллыг багасгах, бага насны хүүхдийг СӨБ-оор болон асран хамгаалагч нар асрах нь чухал болох талаар эцэг эхчүүдэд хандсан мэдээлэл хүргэж, нөлөөлөх
- Эцэг эхчүүд хүүхдийнхээ төлөө болон санхүүгийн нөхцөл байдлаас үүдэлтэй ихээхэн санаа зовниж байгаа тул тэднийг сэтгэл санааны хямралд орохгүй, стрессээ зөвөөр удирдаж, нөхцөл байдлыг даван туулахад нь туслах мэдээ мэдээлэл, зөвлөгөөг байнга явуулах

- Хүүхдийн эсрэг хүчирхийлэл тэр дундаа сэтгэл санааны дарамт, үл хайхрах хэлбэр хамгийн түгээмэл байгаа тул хүүхэд хамгааллын зөвлөгөө мэдээллийг эцэг эх, асран хамгаалагчдад тогтмол байнга өгч байх, хүүхэд хүмүүжлийн эерэг арга хэлбэрийг олон нийтэд танилцуулах, түгээх
- Хүүхдийн эсрэг хүчирхийлэл аливаа гамшиг, аюулт үзэгдлийн үед улам нэмэгддэг тул нөхцөл байдлыг байнга хянах, холбогдох төрийн болон бусад байгууллагаас мэдээлэл тогтмол авах, хамтран ажиллах
- Хүүхэд хамгааллын үйлчилгээг хэвийн үргэлжлүүлэхэд нь дэмжих, мэдээлэл хүргэх, олон улсын туршлагаас суралцахад нь туслах, мөн хоорондоо нь туршлагаа хуваалцах боломж олгох
- Гамшиг, онцгой нөхцөл байдлын үед хүүхдийн эсрэг хүчирхийлэл болон гэр бүлийн хүчирхийллийн чиглэлээр ажиллах чиглэлээр аргазүйн дэмжлэг үзүүлэх
- Хүүхэд хамгааллын чиглэлээр Хамтарсан багийн гишүүдэд хувийн хамгаалах хэрэгсэл болон унаа, утасны зардал зэрэг асуудалд дэмжлэг үзүүлэх

Боловсрол

- Теле хичээлийг тогтмол байнга үзэж судлах боломжийг нэмэгдүүлэхэд өрх гэр бүлд дэмжлэг үзүүлэх. Тухайлбал, багш нарын зүгээс эцэг эхчүүд хүүхдийнхээ бие даан суралцахад хэрхэн туслах тал дээр чиглүүлж туслах, теле хичээлийн цагийн хуваарь, нөхөж үзэх эсвэл цахимаар хэрхэн давтан үзэх зааврыг тодорхой өгөх зэрэг арга хэмжээ авах нь зүйтэй.
- Онцгой нөхцөл байдал үүссэн тохиолдолд теле хичээл болон зайн сургалтыг илүү үр дүнтэй явуулах, хүүхдүүд хичээлийн агуулгыг бүрэн ойлгож, бие даан гэрийн даалгавраа хийж чаддаг болох гэх зэрэг хичээлийг чанартай үргэлжлүүлэхэд нь нэмэлт дэмжлэг хэрэгтэй байна. Үүнд эцэг эх, багш, сургууль хэрхэн ямар үүрэгтэйгээр оролцож болох тал дээр аргазүйн дэмжлэг шаардлагатай байна.
- Зорилтот бүлгийн гэр бүлд теле хичээл үзэх боломжоор хангахын тулд тодорхой зардлын дэмжлэг үзүүлэх төдийгүй хөгжлийн бэрхшээл, тусгай хэрэгцээг харгалзах, хичээлийн хурд, чанартай байдал зэрэгт анхаарах.
- Цаашид теле болон цахим хичээл үргэлжлэх тохиолдолд хүүхэд, эцэг эх, багшийн байнгын харилцаа холбоог нэмэгдүүлэх, хүүхдийн сурч хөгжих боломжийг сайжруулах чиглэлээр аргазүй, мэдлэг, туршлагыг бий болгох, олон улсын туршлагаас хуваалцах
- Хөл хорионы үед хүүхдүүдийн хувьд хичээлээ давтах, гэрийн даалгавраа хийхэд нь аав ээж нь хамт байж туслах, сэтгэл санааг нь ойлгодог байхыг хамгийн хүсэж байсан тул энэ чиглэлээр эцэг эхчүүдэд зориулсан зөвлөгөө, мэдээлэл хүргэх, аргазүй бий болгох
- Тусгай хэрэгцээт хүүхдийн гэрээр хичээллэх боломж нөхцөлийг нэмэгдүүлж багш нарт аргазүйг бий болгох
- 9-р сард хичээл эхлэхтэй холбоотой эцэг эх, хүүхэд, багш нарын аль алинд санаа зовнил байгаа тул хичээлийн хоцрогдол нөхөх ажлыг эерэг аргаар, ачааллыг зөв хуваарилах, хүүхдийнхээ сэтгэл санааг дэмжих чиглэлээр зөвлөмж, мэдээлэл боловсруулж хүргэх. Мөн хичээлийн бэлтгэлтэй холбоотой санхүүгийн бэрхшээл үүсэх тул бичгийн хэрэгсэл, дүрэмт хувцас, сурах бичгээр дэмжих эсвэл хүүхдийн боловсролын хэрэгцээнд зориулсан мөнгөн тусламжийн хөтөлбөр хэрэгжүүлэх.
- Одоогийн теле хичээл дээр зайн сургалтын бусад нэмэлт хэлбэрүүдийг бий болгож болохоор байна. Жишээ нь: хэвлэмэл ном, гарын авлага, интернэтгүй орчинд ашигладаг аппликэйшн гэх зэргийг боловсруулан хөгжүүлж, туршиж үзэх
- Цаашид цар тахал болон өөр төрлийн гамшигын нөхцөлд боловсролын тасралтгүй байдлыг хангах чиглэлээр зөвхөн теле хичээлээс гадна хэвлэмэл ном, гарын авлага, теле хичээл, интернэтгүй орчинд

ашигладаг аппликэйшн, нийгмийн сүлжээ эсвэл гар утасны мессеж ашиглан эцэг эхчүүдэд зориулсан мэдээлэл түгээх зэргээр бусад хувилбарыг судалж, нэвтрүүлэх

Өрхийн амьжиргаа ба хүнсний аюулгүй байдал

- Өрхийн амьжиргааг хамгаалах, хоол хүнсний хэрэгцээг нь хангах тусламжийг зорилтот бүлэгт хүргэх.
 - Үүнд: Нөхцөлт болон нөхцөлт бус мөнгөн тусламжийн хөтөлбөр, хүнсний тусламж, хүнсний талон тараах, түр ажлын байраар хангах замаар цалин орлого олох боломжоор хангах зэрэг.
 - Зорилтот бүлгийг сонгохдоо орлого нь буурсан, огт орлогогүй болсон хувиараа аж ахуй эрхэлдэг, албан бус хөдөлмөр эрхэлдэг, улирлын ажил хийдэг, жижиг хувийн компанид ажилладаг хүмүүс, эмэгтэйчүүд, тэр дундаа өрх толгойлсон, олон хүүхэдтэй эмэгтэйчүүд, уул уурхай, барилгын ажил хийдэг залуус зэргийг анхаарах.
 - Мөнгөн тусламжийн хөтөлбөр хэрэгжүүлэх тохиолдолд үнэлгээгээр гарсан гол бараа бүтээгдэхүүний үнийн өсөлт, өдөр тутмын хоол хүнсээ хаанаас, хэрхэн худалдан авдаг, орон нутгийн зах дээрх бараа бүтээгдэхүүний хомсдол зэргийг тооцох
 - Орлого буурсан, орлогогүй болсон, “хямралт” нөхцөл байдалд буй өрхийн мэдээллийг харахад хот, хөдөөд бага зэрэг ялгаатай байгааг анхаарч зорилтот орон нутаг, байршлыг сонгох.
 - Хүнсний болон мөнгөн тусламжийг зорилтот бүлэгт хүргэхдээ хүүхэд, жирэмсэн хөхүүл эмэгтэйн хэрэгцээнд нийцсэн тэжээллэг хоол хүнсийг тооцох. Мөн эдгээртэй холбоотой мэдээлэл, зөвлөмжийг мөнгөн тусламжийн хамтаар хүргэх.
 - Хүүхдэд зориулсан зардал өрхийн түвшинд буурсан тул хүүхдийн хэрэгцээнд зориулсан мөнгөн тусламж болон хэрэгцээт эд зүйлс түгээх.
- Өрхийн амьжиргааг сэргээн босгох чиглэлээр зорилтот бүлэгт хандсан:
 - Бичил санхүүжилт олгох, хэрэгцээт тоног төхөөрөмж болон хөрөнгөөр дэмжих, хөнгөлөлттэй зээлийн үйлчилгээнд холбох зэрэг үйл ажиллагааг богино болон урт хугацаанд авч хэрэгжүүлэх, Ингэхдээ эмэгтэйчүүдийг тусгайлан анхаарч үзэх.
 - Ажил эрхлэх, хувийн бизнес эрхлэхэд нь шаардлагатай мэдлэг, ур чадварыг залуучуудад олгох, ажилд холбох
 - Орлогын олон эх үүсвэр бий болгох, хадгаламж нэмэгдүүлэх, орлого зарлагаа хянадаг болох гэх зэрэг өрхийн эдийн засгийн даван туулах чадавхыг нэмэгдүүлэхэд анхаарах.
- Цаашид бага орлоготой өрхийн хүүхдийн дунд сургууль завсардах, хөдөлмөр эрхлэх, хүүхдийн тэвчишгүй хөдөлмөр эрхлэх асуудал нэмэгдэх хандлагатай байгаа тул энэ бүлгийн өрхөд чиглэсэн амьжиргааг дэмжих төсөл, хөтөлбөрийг хэрэгжүүлэх. Ингэхдээ хүүхдийн боловсрол, хамгаалал, хөдөлмөр эрхлэх зэрэг асуудлыг онцгой анхаарч, уялдуулах.

ХҮҮХДИЙГ ИВЭЭХ САНГИЙН ТУХАЙ

Хүүхдийн төлөөх үйлсээрээ дэлхийд тэргүүлэгч, шашин, улс төрөөс ангид олон улсын бие даасан байгууллага болох Хүүхдийг Ивээх Сан нь анх Англи улсад 1919 онд байгуулагдсан бөгөөд өнөөдөр дэлхийн 120 гаруй улсад үйл ажиллагаагаа явуулж байна. Үүсгэн байгуулагч хатагтай Эглантин Жебб нь хүүхдийн эрхийн асуудлыг олон улсад анх дэвшүүлэн тавьж, Хүүхдийн эрхийн тунхгийг боловсруулсан түүхтэй. Түүний боловсруулсан Хүүхдийн эрхийн тунхаг нь 1924 онд Үндэстнүүдийн Холбоогоор батлагдаж, улмаар 1989 онд НҮБ-ын Хүүхдийн Эрхийн тухай Конвенц батлагдан, хамгийн олон улс орон нэгдэж орсон хүний эрхийн гэрээ болжээ.



Хүүхдийг Ивээх Сан нь Монгол Улсад 1994 оноос тасралтгүй үйл ажиллагаа явуулж байна. Бид хүүхдийн амьдралд урт хугацааны, тогтвортой өөрчлөлтийг бий болгох зарчмыг баримтлан, тулгамдаж буй асуудлуудад бодитой, системтэй шийдлийг олох аргагүйг эрхэмлэн ажилладаг. Хүүхдийг Ивээх Сангийн үйл ажиллагааны үндсэн чиглэлүүд нь боловсрол, хүүхдийн оролцоо, хүүхэд хамгаалал, хүүхдийн эрхийн засаглал болон хүмүүнлэгийн тусламжийн үйл ажиллагаа юм.

БИДНИЙ ҮЙЛ ХЭРЭГ

Хүүхдийг Ивээх Сан нь нийгэм, улс төрийн нөхцөл байдлын өөрчлөлт, онцгой байдлын үеэс урт хугацааны хөгжлийн бодлогыг хэрэгжүүлэх үйл явцад хүүхдийг хамгаалж, хүүхдийн эрхийг цогцоор нь хангахыг дэмжин ажиллаж ирсэн. Бид хүүхдийг сонсож, тэднийг оролцуулж, тэдний амьдралд нөлөөлөх шийдвэр гаргахад үзэл бодолд нь зохих ач холбогдол өгдөг хариуцлагатай нийгмийг цогцлоохын төлөө ажилладаг.

БИДНИЙ ЭРХЭМ ЗОРИЛГО

Хүүхдэд чиглэсэн дэлхий нийтийн хандлагад шинэ дэвшил гаргаж, хүүхдийн амьдралд эрчимтэй, тогтвортой өөрчлөлт хийхийн төлөө хүчин зүтгэнэ.

БИДНИЙ АЛСЫН ХАРАА

Хүүхэд бүр эсэн мэнд амьдрах, хамгаалуулах, хөгжих, оролцох эрхээ ялгаварлалгүй эдэлдэг дэлхий ертөнцийг цогцлоохыг бид эрмэлзэнэ.



Save the Children

Монгол дахь Хүүхдийг Ивээх Сан

🏠 Улаанбаатар хот, Чингэлтэй дүүрэг,
Аризона төв, 4-р давхар
☎ +976-11-329365, +976-11-329371
📠 +976-11-329361

✉ mongolia.secretary@savethechildren.org
🌐 www.savethechildren.mn
📌 Save the Children in Mongolia