



**2018-2019 ОНД ХЭРЭГЖСЭН
ӨВӨЛЖИЛТИЙН
ХҮНДРЭЛЭЭС УРЬДЧИЛАН
СЭРГИЙЛЭХ ТӨСЛИЙН
ҮР ДҮНГИЙН ҮНЭЛГЭЭНИЙ
ТАЙЛАН**

START
NETWORK



Save the Children
100 YEARS

World Vision
Mongolia

АГУУЛГА

1.	ТАНИЛЦУУЛГА	3
2.	СУДАЛГААНЫ АРГА ЗҮЙ	4
	2.1 СУДАЛГААНЫ АСУУЛТ	4
	2.2 СУДАЛГААНЫ ТҮҮВЭРЛЭЛТ БА МЭДЭЭЛЛИЙН ЭХ СУРВАЛЖ	4
3.	ӨВӨЛЖИЛТИЙН ХҮНДРЭЛИЙН ТАЛААРХ ТААМАГ ЗӨВ БАЙСАН УУ?	6
	3.1 ГОЛ ҮР ДҮН	6
	3.2 2018-2019 ОНЫ ӨВӨЛЖИЛТИЙН НӨХЦӨЛ БАЙДАЛ	6
	3.3 ӨВӨЛЖИЛТИЙН ХҮНДРЭЛИЙГ УРЬДЧИЛАН ТААМАГЛАХ НЬ	7
4.	ХЭРЭГЖҮҮЛСЭН ҮЙЛ АЖИЛЛАГАА ЭРТ БАЙЖ ЧАДСАН УУ?	8
	4.1 ГОЛ ҮР ДҮН 8	
	4.2 БУСАД ТӨРЛИЙН ТУСЛАМЖ, ҮЙЛЧИЛГЭЭ АВСАН ЭСЭХ	8
	4.3 ТУСЛАМЖ ХҮРГЭХ ТОХИРОМЖТОЙ ХУГАЦАА	8
5.	ӨВӨЛЖИЛТИЙН БЭЛТГЭЛ, ХАРИУ АРГА ХЭМЖЭЭ НЬ ТӨСЛИЙН ҮР ШИМ ХҮРТЭГЧ БОЛОН ХЯНАЛТЫН БҮЛГИЙН МАЛЧДЫН ХУВЬД ЯЛГААТАЙ БАЙСАН ЭСЭХ	10
	5.1 ГОЛ ҮР ДҮН	10
	5.2 ӨВӨЛЖИЛТИЙН БЭЛТГЭЛ	10
	5.3 АВСАН АРГА ХЭМЖЭЭ БА ХУГАЦАА	12
	5.4 БЭЛЭН МӨНГӨНИЙ ХОМСДОЛ	13
	5.5 ӨВӨЛЖИЛТИЙН БЭЛТГЭЛ ХАНГАХАД ГАРСАН ХҮНДРЭЛ	14
	5.6 ЦАГ ХУГАЦААНААС ХАМААРСАН ӨВӨЛЖИЛТИЙН БЭЛТГЭЛ	15
6.	МАЛЧДЫН ӨР, ЗЭЭЛИЙН АСУУДАЛД ТӨСЛИЙН ҮЙЛ АЖИЛЛАГАА НӨЛӨӨЛСӨН ЭСЭХ	17
	6.1 ГОЛ ҮР ДҮН	17
	6.2 ӨВӨЛЖИЛТИЙН НӨХЦӨЛ БАЙДАЛ БА ЗЭЭЛ	18
	6.3 ӨВӨЛЖИЛТИЙН НӨХЦӨЛ БАЙДАЛ БА ЗЭЭЛИЙН ХҮҮ	19
	6.4 ӨВЛИЙН БЭЛТГЭЛ ХАНГАХ МӨНГӨН ХУРИМТЛАЛ	20
7.	МАЛЧДЫН ЭРҮҮЛ МЭНД, СЭТГЭЛ САНААНЫ АСУУДАЛ	20
8.	ТӨСӨЛ НЬ МАЛЫН ХОРОГДЛООС УРЬДЧИЛАН СЭРГИЙЛЖ ЧАДСАН ЭСЭХ	21
	8.1 МАЛЫН ХОРОГДОЛ	21
	8.2 МАЛЫН ХОРОГДОЛ ҮҮСЭХ ШАЛТГААН, НӨХЦӨЛ	22
	8.3 МАЛЫН ХОРОГДЛООС УРЬДЧИЛАН СЭРГИЙЛЖ ЧАДСАН ЭСЭХ	24
9.	ДҮГНЭЛТ, ЗӨВЛӨМЖ	25
	ХАВСРАЛТ 1 - СТАРТ СҮЛЖЭЭНИЙ ТУХАЙ	26
	ХАВСРАЛТ 2- СУДАЛГААНЫ АСУУМЖ	27

1. ТАНИЛЦУУЛГА

Монгол улсын хүн амын 30 хувь нь мал аж ахуйгаас үндсэн орлогоо олдог бөгөөд жилийн турш нүүдэллэн амьдардаг онцлогтой. Нөгөө талаар цаг агаарын эрс тэс нөхцөл байдал нь малчдыг нүүдлийн хэв маягаар амьдрахад хүргэдэг ба өвлийн улирал нь урт, хүйтэн, салхи ихтэй байдаг. 1-р сарын дундаж хэм -21°C байдаг бол хамгийн хүйтэн газраа -50°C -60°C хүрэх нь бий. Иймээс малчид, цаашлаад өргөн хүрээндээ Монгол улсын эдийн засаг цаг агаарын эрс тэс уур амьсгалд өртөмтгий гэж үзэж болно. Зун нь гандуу, зуншлага тааруу байж, үргэлжлээд цаг агаар хүйтэрсэн тохиолдолд өвөлжилтийн хүндрэл буюу “зуд” болж, мал ихээр хорогддог.

Өвөлжилтийн хүндрэл нь малчдын амьжиргаа болон эрүүл мэнд, сэтгэл санаанд сөргөөр нөлөөлдөг учир дээрх эрсдэлийг урьдчилан тооцоолж, бууруулах бүрэн боломжтой юм. Энэ хүрээнд Ус цаг уур орчны шинжилгээний газар жил бүр зудын эрсдэлийн зураглалыг гаргадаг ба өвлийн саруудад цаг агаарын болон бусад нэмэлт мэдээллийг тогтмол шинэчилж байдаг. Зудын эрсдэлийн зураглал нь нийт газар нутгийн хэмжээнд зудын эрсдэл ямар түвшинд байх магадлалтайг “бага эрсдэлтэй”-гээс “маш өндөр эрсдэлтэй” хүртэлх 5 түвшинд ангилан гаргадаг.

2019 оны 12-р сард Хүүхдийг Ивээх Сан болон Дэлхийн Зөн Монгол Олон улсын байгууллага (ОУБ) хамтран СТАРТ сангийн санхүүжилттэй зудын эрсдэл хамгийн өндөр гарсан дөрвөн аймагт урьдчилан сэргийлэх, эрсдэлийг бууруулах төслийг амжилттай хэрэгжүүлсэн. Зудын эрсдэлийн зураглалын дагуу эдгээр дөрвөн аймагт өвөлжилт хүндрэх магадлал маш өндөр, мөн 2016, 2017, 2018 онд дараалан өвөлжилт хүндэрч байсан нь эмзэг байдлыг улам нэмэгдүүлж байсан. Эдгээр эмзэг байдлаас үүдэлтэй болзошгүй эрсдэлээс урьдчилан сэргийлэх зорилгоор малчид болон тэдний амьжиргаанд учирч болох эрсдэлээс сэргийлэхэд чиглэсэн 244,720 ам, долларын санхүүжилт бүхий төслийг хэрэгжүүлсэн.

Төслийн хүрээнд Баян-Өлгий, Ховд, Увс, Говь-Алтай аймгийн зудын эрсдэл хамгийн өндөртэй сумдын малчин өрхүүдэд малын тэжээл, бэлэн мөнгөний тусламж үзүүлэх, мөн мал арчилгааны талаарх гарын авлага тараах үйл ажиллагааг хэрэгжүүлэв. Энэхүү төслийн үр дүнг үнэлэх судалгааг 2019 оны 5-р сард хийсэн ба судалгааны хүрээнд малчин өрхийн амьжиргаа, эрүүл мэнд зэрэгт төслийн хэрэгжилт хэрхэн нөлөөлснийг тодрууллаа. Түүнчлэн малчид өвөлжилтийн бэлтгэлээ хэзээ, хэрхэн хангадгийг судалж, дараа дараагийн ижил төстэй үйл ажиллагаанд анхаарах асуудлыг тодруулсан.

¹ Хүнс, хөдөө аж ахуй, хөнгөн үйлдвэрийн яамны Мал аж ахуйн хөгжлийн бодлого, зохицуулалтын газрын ахлах мэргэжилтэн Г.Наранчулууны танилцуулга

² <https://climateknowledgeportal.worldbank.org/country/mongolia>



2. СУДАЛГААНЫ АРГА ЗҮЙ

Тус судалгааг онолд суурилсан аргачлалаар боловсруулсан ба урьдчилан сэргийлэх төслийн санхүүжилтээр зохион байгуулсан тусламжийн үйл ажиллагаа нь малчдын сэтгэл санааны байдалд хэрхэн нөлөөлж буйг тодруулсан. Ингэхдээ доорх ажлын хүрээнд судалгааны асуумж боловсрууллаа.

01

Зудын нөхцөл байдлыг урьдчилан таамаглах, эрсдэлийн мэдээллийг хүлээн авах боломж Старт сүлжээний гишүүн байгууллагуудад бүрдсэн

02

Өвөлжилтийн талаарх мэдлэг, туршлага болон эмзэг байдлын мэдээлэл нь зудаас учирч болох нөлөөг таамаглах боломжийг дээрх байгууллагуудад олгосон

03

Урьдчилан сэргийлэх арга хэмжээг зудын хүндрэл үүсэхээс өмнө хэрэгжүүлэхэд зориулсан санхүүжилтийг Старт сүлжээнээс шийдвэрлэж өгсөн

04

Зудын хүндрэлээс үүсэж болох бэрхшээлийг багасгахад чиглэсэн мөнгөн тусламж болон малын хивэг хүргэх ажлыг зохион байгуулсан

05

Тусламж хүлээн авснаар малчдын сэтгэл санаа сайжирч, малын хорогдол багатайгаар өвөлжилтийн хүндрэлийг даван туулах боломж бүрдсэн

2.1 СУДАЛГААНЫ АСУУЛТ

- 1 СТАРТ сангийн гишүүн байгууллагууд зудын хүндрэлийн талаарх чанартай мэдээллийг авах боломжтой эсэх? Газарзүйн байршил, эрсдэлт бүлэг болон хүндрэлийн хэмжээ зэрэгт гаргасан урьдчилсан таамаглал нь зөв байсан эсэх?
- 2 Урьдчилан сэргийлэх төсөл нь зудын хүндрэлийг бууруулахад чиглэсэн бусад үйл ажиллагаанаас эрт хэрэгжиж чадсан эсэх? Цагаа олсон эсэх?
- 3 Төсөлд хамрагдаагүй малчин өрхтэй харьцуулахад төсөлд хамрагдсан малчин өрхийн өвөлжилтийн бэлтгэл ялгаатай байж чадсан уу? Хэрвээ тийм бол, ялгаа нь ямар байсан бэ?
- 4 Төсөлд хамрагдсан малчин өрхөд олгосон бэлэн мөнгө болон малын тэжээлийн тусламжийн мөнгөн дүн нь төсөлд хамрагдаагүй малчин өрхийн зээлийн хүүгийн хэмжээ, малын хорогдол, төл малын эндэгдэл болон ядарч доройтсон мал гэх мэт зудын хүндрэлээс учирсан хохирлын хэмжээнээс бага байж чадсан уу?

2.2 СУДАЛГААНЫ ТҮҮВЭРЛЭЛТ БА МЭДЭЭЛЛИЙН ЭХ СУРВАЛЖ

Дээр дурдсан асуултад хариулахад шаардлагатай хангалттай тоон болон чанарын мэдээлэл цуглуулахын тулд мэдээллийн олон эх сурвалжийг зэрэг ашигласан. Төсөл хэрэгжсэн дөрвөн аймгийн 15 сумын 95 малчин өрхийг түүвэр судалгаанд хамруулахаас гадна төсөлд хамрагдаагүй буюу тусламж хүлээн аваагүй 93 малчин өрхийг хяналтын судалгаанд хамруулсан. Түүвэр судалгаанд хамрагдах малчин өрхийг сонгохдоо тусламж үзүүлэх малчин өрхийн шалгуур үзүүлэлттэй адил буюу хонин толгойд шилжүүлснээр 200-аас доош тооны малтай өрхийг сонгосон. Судалгаанд хамрагдах малчин өрхийн тоо хангалтгүй байсан тул 200-аас дээш тооны малтай 27 малчин өрхийг судалгаанд оролцуулснаас 21 нь хяналтын судалгаанд орсон. Судалгааны үр дүнг гаргахдаа тоон мэдээллийн хэсгээс дээрх өрхүүдийн мэдээллийг хассан болно.

Нийт малын тоо нь хонин толгойд шилжүүлснээр 200-аас доош тооны малтай байх гэсэн үндсэн шалгуураас гадна түүвэр судалгаанд бага насны болон их дээд сургуульд сурч буй хүүхдүүдтэй, хөгжлийн бэрхшээлтэй болон ахмад настантай айл өрхийн төлөөллийг мөн оролцуулсан. Эдгээр шалгуурт тэнцэх малчин өрхийн мэдээллийг орон нутгийн удирдлага болон харьяа төрийн байгууллагын мэдээлэлд үндэслэн гаргасан.

ТҮҮВЭРЛЭЛТ

АЙМАГ	СУМ	ХУДАЛДАА ЭРХЛЭГЧ	ЗЭЭЛ ОЛГОГЧ	ОРОН НУТГИЙН ЗАСАГ ЗАХИРГАА	ТҮҮВЭРЛЭЛТЭД ХАМРАГДСАН ӨРХ	ҮҮНЭЭС-ТӨСӨЛД ХАМРАГДСАН ӨРХ	ҮҮНЭЭС-ХЯНАЛТЫН ӨРХ
Говь-Алтай	Баян-Уул	1	1	1	17	53%	47%
	Хөх Морьт		1	1	13	38%	62%
Баян-Өлгий	Булган		1	1	55	45%	55%
Ховд	Чандмань	1			24	50%	50%
	Эрдэнэбүрэн	3	1	1	29	52%	48%
Увс	Малчин			2	25	52%	48%
	Тариалан		1	2	25	64%	36%
	Нийт				188	95	93

ТҮҮВЭР СУДАЛГААНД ХАМРАГДСАН МАЛЧИН ӨРХИЙН ДЭЛГЭРЭНГҮЙ МЭДЭЭЛЭЛ

	ГЭР БҮЛИЙН ГИШҮҮДИЙН ДУНДАЖ ТОО	ДУНДАЖ МАЛЫН ТОО (ХОНЬ ТОЛГОЙД ШИЛЖҮҮЛСНЭЭР)	ДУНДАЖ МАЛЫН ТОО (ХОНЬ ТОЛГОЙД ШИЛЖҮҮЛСНЭЭР-200-С ДЭЭШ ТООНЫ МАЛТАЙ ӨРХИЙН МЭДЭЭЛЛИЙГ ХАССАНААР)	ЭМЗЭГ БАЙДЛЫН ХЭДЭН ШАЛГУУРЫГ ХАНГАСАН БЭ?	НЯЛХ БОЛОН БАГА НАСНЫ ХҮҮХДИЙН ДУНДАЖ ТОО
Төслийн үр шим хүртэгч	4.11	115	107	3	1.3
Хяналтын өрх	4.55	150	109	3	1.4

Малчин өрхөөс авсан түүвэр судалгааны асуумжид тоон болон чанарын асуулт аль аль нь орсон ба доорх үндсэн сэдвийг хамарсан.

- Өнгөрөгч зун болон өвлийн нөхцөл байдал
- Өвөлжилтийн бэлтгэл хангах ямар үйл ажиллагааг хэрэгжүүлсэн, үүний тулд нөөцийг хэрхэн бүрдүүлсэн
- Өр, зээлийн нөхцөл байдал
- Малын хорогдол
- Малчин өрхийн хүүхэд ба өрхийн бусад гишүүдийн эрүүл мэнд, сэтгэл санааны байдал

Малчдаас авсан мэдээллийг баталгаажуулахаар орон нутгийн худалдаа эрхлэгч, зээл олгогч, засаг захиргааны төлөөлөл болон Улаанбаатар хотод байрлах холбогдох талуудаас нэмэлт мэдээллийг цуглуулж, нэгтгэсэн. Орон нутгийн засаг захиргааны төлөөлөл гэдэгт малчин өрхөд төрийн үйлчилгээ, тусламж хүргэх үүрэг бүхий сум, багийн засаг дарга нар, мал аж ахуй болон онцгой байдлын асуудал хариуцсан мэргэжилтэн зэрэг багтсан. Ингэхдээ сумын захиргааны саналд үндэслэн судалгаанд оролцох төлөөллийг сонгов. Өвөлжилтийн хүндрэлээс урьдчилан сэргийлэх чиглэлд ажилласан өмнөх туршлагыг харгалзан доорх байгууллагууд судалгаанд оролцов. Үүнд:

- 1 Хүнс, хөдөө аж ахуй, хөнгөн үйлдвэрийн яам
- 2 Онцгой байдлын ерөнхий газар
- 3 Ус, цаг уур, орчны шинжилгээний газар

- 4 НҮБ-ын хүнс хөдөө аж ахуйн байгууллага
- 5 Монголын улаан загалмайн нийгэмлэг
- 6 Мерси Корпс ОУБ

Мэдээлэл цуглуулахад ашигласан асуумжийг Хавсралт 1-д оруулав.

Төслийн хүрээнд үзүүлсэн тусламжийг 1-р сард малчдад хүргэсэнтэй холбоотой цаг хугацааг тодруулах асуумж оруулав

СУДАЛГААНД ТУЛГАРСАН БЭРХШЭЭЛ :

Судалгааг малчин өрхийн газарзүйн байршлаас хамааран хэсэгчлэн зохион байгуулах шаардлага үүссэн. Төлөвлөсөн хугацаанд цаг агаарын гэнэтийн хүндрэлээс болж судалгаа авах хугацаа хойшилсон. Малчин өрхийн эдийн засгийн болон малын тоо толгойтой холбоотой мэдээлэл ихээхэн зөрүүтэй байснаас тоон үзүүлэлтээр илэрхийлэх үр дүн бага байх талтай тул барагцаалсан тоо баримт гэж тооцох нь зүйтэй.

Бэлэн мөнгө болон зээлийн мэдээллийг 2018-2019 оны өвөл зарцуулсан мөнгөн дүн болон зээлийн мэдээллийг үндэслэсэн боловсруулсан. Төслийн хүрээнд тусламж хүлээн авсан малчдын хувьд мөнгөн тусламж, түүний зарцуулалттай холбоотой асуултад хариулахдаа тохируулан хариулт өгсөн байхыг

СУДАЛГААНЫ ҮР ДҮН

3. ӨВӨЛЖИЛТИЙН ХҮНДРЭЛИЙН ТАЛААРХ ТААМАГ ЗӨВ БАЙСАН УУ?

3.1 ГОЛ ҮР ДҮН

- 1 Өвөлжилтийн нөхцөл байдлын талаарх ойлголт нь судалгаанд хамрагдсан бүлгүүдийн хувьд харилцан адилгүй байна. Улаанбаатар хотоос судалгаанд хамрагдсан холбогдох талууд өвөлжилтийн нөхцөл байдлын талаар ерөнхий санал өгч байсан бол төсөл хэрэгжсэн орон нутгийн төлөөлөл нь өвөлжилт болон зудын хүндрэлээс үүдэн тухайн орон нутагт гарч буй хүндрэлүүдийг илүү дэлгэрэнгүй тодорхойлж байсан.
- 2 Зудын эрсдэлийн зураглалыг боловсруулахдаа зарим нэмэлт эх сурвалжийг тооцон үзэх нь чухал. Зудын эрсдэлийн зураглалын дагуу төсөлд хамрагдсан аймгийг хамгийн өндөр эрсдэлтэй гэж сонгосон боловч гурав нь өвөлжилтийн нөхцөл байдлаа маш хүнд гэж тодорхойлоогүй байв
- 3 Малчдын 50-с дээш хувь нь өвөлжилтийн нөхцөл байдлыг “хүнд”, Увс аймгийн малчдын 40 хувь нь “маш хүнд” гэж тодорхойлсон байна. Худалдаа эрхлэгч болон зээл олгогчдын хувьд 2018-2019 оны өвөл малчидтай хийсэн худалдаа, наймаанд ямар нэг хүндрэл үүсээгүй гэж үзсэн.
- 4 Өвөлжилтийн нөхцөл байдлыг урьдчилан таамаглахад хүндрэлтэй байдаг ба зарим тохиолдолд 11-р сараас ч нөхцөл байдал хүндэрдэг. Өвөлжилтийн нөхцөл байдлыг таамаглахдаа өнгөрөгч зуны нөхцөл байдал, хур тунадасны хэмжээ, бэлчээрийн даац, гарц зэргийг харгалзан тооцдог.

3.2 2018-2019 ОНЫ ӨВӨЛЖИЛТИЙН НӨХЦӨЛ БАЙДАЛ

Төслийн сумдыг сонгохдоо 2018 оны зуншлагын нөхцөл байдал, “зуд”-ын эрсдэл өндөртэй болон өвөлжилтийн бэлтгэл зэргийг харгалзав. Малын хорогдол, малчдын амьжиргаа, эрүүл мэнд, сэтгэл санааны байдал зэргийг тооцов. Мөн малчдаас 2018-2019 оны өвөлжилтийн нөхцөл байдлын талаар асуусан.

Энэ талаар Улаанбаатар хотоос судалгаанд хамрагдсан холбогдох талууд өвөлжилтийн хүндрэл, малын хорогдлын талаар ерөнхий мэдээлэл өгсөн. Мөн Ус, цаг уур, орчны шинжилгээний газар болон НҮБ-ын Хүнс хөдөө аж ахуйн байгууллагын төлөөлөл өвөлжилтийн нөхцөл байдал улсын хэмжээнд янз бүр байгааг онцолж байв.

Судалгаанд хамрагдсан нийт малчдын 18 хувь нь

өвөлжилтийн нөхцөл байдлыг “маш хүнд” гэж тодорхойлж байсан ба эдгээр малчдын 58 хувь нь Увс аймгийн малчид байна. Нийт малчдын 68 хувь нь өвөлжилтийн нөхцөл байдлыг “хүнд” гэсэн бол Говь-Алтай аймгийн малчдын 33 хувь нь өвөлжилт “хэвийн” байсан гэж тодорхойлсон.

Увс аймаг дахь өвөлжилтийн хүндрэлийг Малчин сумын засаг захиргааны төлөөлөл доорх байдлаар тодорхойлов:

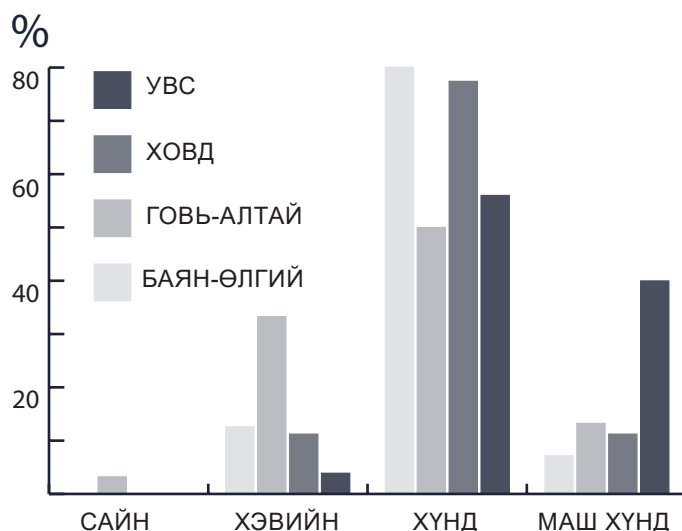
“Өвөлжилт хүндрэхэд малын бэлчээрийн байдал их нөлөөлсөн. Цаг агаарын тогтворгүй байдлаас үүдэн цасан давхаргын доор хөрсөн дээр зузаан мөсөн бүрхүүл үүсэж, мал идэх өвс тэжээлгүй болсон.”

Ховд аймгийн Эрдэнэбүрэн сум болон Баян-Өлгий аймгийн Булган сумын малчид өвөлжилтөөс үүдэн орон нутагт нь үүссэн хүндрэлийг онцолж байсан. Хүнс хөдөө аж ахуй, хөнгөн үйлдвэрийн яамнаас ирүүлсэн судалгаагаар улсын хэмжээнд малын хорогдол хамгийн өндөр үзүүлэлттэй байсан аймаг нь Ховд аймаг буюу нийт хорогдол нь 3 хувь байв.

Судалгаанд хамрагдсан орон нутгийн худалдаа эрхлэгч болон зээл олгогчдоос өвөлжилтийн нөхцөл байдал, малчидтай хийх худалдаа, арилжаанд өвөлжилтийн байдал нь нөлөө үзүүлсэн эсэхийг тодруулахад “нөлөө байгаагүй” гэж хариулсан байна.

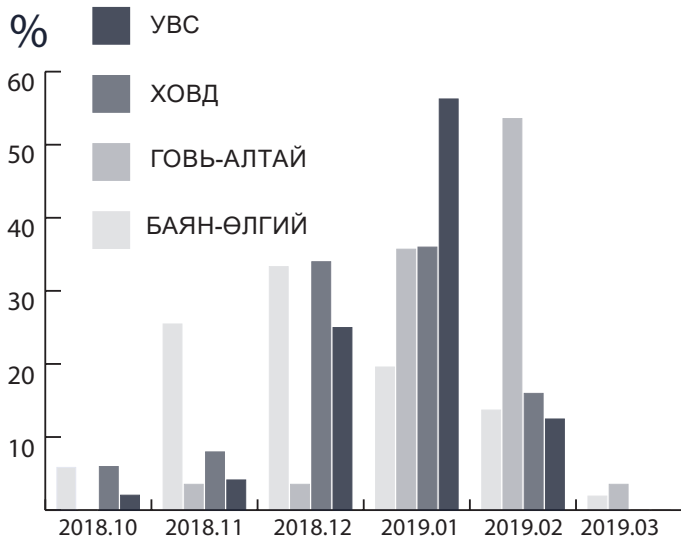


2018-2019 ОНЫ ӨВӨЛЖИЛТИЙН НӨХЦӨЛ БАЙДАЛ ЯМАРХУУ БАЙСАН БЭ?





ӨВӨЛЖИЛТИЙН ХҮНДРЭЛ ХЭДЭН САРААС ЭХЭЛДЭГ БЭ?



Өвөлжилтийн нөхцөл байдал хэддүгээр сараас эхлэн хүндэрсэн талаар тодруулахад малчид өөр өөр хариу өгч байсан ч дийлэнх нь 2018 оны 12-р сараас 2019 оны 1-р сар хүртэлх хугацааг онцолсон.

3.3 ӨВӨЛЖИЛТИЙН ХҮНДРЭЛИЙГ УРЬДЧИЛАН ТААМАГЛАХ НЬ

Өвөлжилтийн хүндрэл болон малын хорогдол нь тухайн өвлийн цаг агаар, өнгөрөгч зуны нөхцөл байдал, хур тунадас болон бэлчээрийн даац, гарцаас шууд хамаардаг эдгээр мэдээлэл нь зудын эрсдэлийн зураглалд ордог. Аймаг болон орон нутгийн хувьд зуншлагын нөхцөл байдлыг харгалзан өвөлжилтийн хүндрэлийг таамагладаг байна. Ус, цаг уур, орчны шинжилгээний газраас улирлын цаг агаарын мэдээллийг 60-70 хувийн нарийвчлалтай боловсруулдаг ба энэ нь цаг агаарын нөхцөл байдлыг 2-3 долоо хоногийн өмнө урьдчилан мэдэх боломжийг олгодог.

Малчид болон бусад талууд цаг агаарын нөхцөл байдлын мэдээллийг Онцгой байдлын ерөнхий газар болон Мерси Корпс ОУБ-аас хэрэгжүүлсэн гар утасны мессеж бүхий үйлчилгээгээр хүлээн авч байна. Үүнээс гадна зарим малчид уламжлалт арга болох амьтдад гарч буй өөрчлөлтийг шинжиж өвөлжилтийг урьдчилан таамагладаг байна.

“Өвөлжилтөд зуны хур тунадасны хэмжээ чухал нөлөө үзүүлдэг. Зуншлага сайн, бэлчээрийн гарц хангалттай байгаа тохиолдолд өвөлжилт хүндэрсэн ч малчид үүнийг даван гарах боломж илүү өндөр байдаг.”

Ховд аймгийн Эрдэнэбүрэн сумын
Шураг багийн засаг дарга

Цаг агаар, хөдөө аж ахуйн мэдээллийг эмзэг байдал, өвөлжилтийн бэлтгэлийн талаарх мэдээлэлтэй нэгтгэн боловсруулах нь бэрхшээлтэй байдаг.



4. ХЭРЭГЖҮҮЛСЭН ҮЙЛ АЖИЛЛАГАА ЭРТ БАЙЖ ЧАДСАН УУ?

4.1 ГОЛ ҮР ДҮН

1 Зудад өртсөн малчдад чиглэсэн Засгийн газрын тусламж нь улсын нөөцийн өвс, тэжээлийг хөнгөлөлттэй үнээр борлуулах хэлбэрээр 2-р сараас хойш хүрдэг. 2019 оны өвөл Увс аймагт энэ төрлийн тусламж хүрсэн байна.

2 Урьдчилан сэргийлэх чиглэлээр ажилласан бусад байгууллагууд 2017-2018 оны өвөл 12 сараас 1-р сард тусламжаа хүргэсэн байна.

3 Судалгаанд хамрагдсан малчид тусламж хүлээн авах тохиромжтой хугацааны тал дээр өөр өөр байр суурьтай байсан ч 1-р сард тусламж хүлээж авах нь илүү үр дүнтэй гэж олонх нь дүгнэсэн. Цаг агаар 1-р сард илүү хүйтэрч, малчдын бэлдсэн өвс тэжээл дуусдаг тул энэ үед тусламж хүргэх нь малын тамир тэнхээ муудахаас сэргийлж чадах юм. Иймд малын өвс, тэжээлийн тусламж энэ үед илүү үр дүнтэй бол бэлэн мөнгөний тусламжийг үүнээс эрт өгвөл тохиромжтой хэмээн дүгнэсэн байна.

Өвөлжилтийн хүндрэлээс урьдчилан сэргийлэх төслийн зорилго нь зудын хариу арга хэмжээний хүрээнд үзүүлэх тусламжтай харьцуулахад цаг хугацааны хувьд эрт байхад чиглэсэн. Энэ хүрээнд малчдаас ямар төрлийн тусламж хүлээн авсан, цаг хугацаа нь хэр тохиромжтой байсныг тодруулав. Улаанбаатар хотоос судалгаанд хамрагдсан холбогдох талуудаас мөн адил тодруулав.

4.2 БУСАД ТӨРЛИЙН ТУСЛАМЖ, ҮЙЛЧИЛГЭЭ АВСАН ЭСЭХ

Судалгаанд хамрагдсан нийт малчдын 28 хувь нь 2019 оны өвөл өөр байгууллагаас тусламж хүлээн авсан гэж хариулсан ба эдгээрийн 48 хувь нь төслийн үр шим хүртэгчид байв. Бусад төрлийн тусламж авсан малчдын дийлэнх нь Увс аймгийнх байсан. Энэ нь төсөл хэрэгжсэн дөрвөн аймгаас тус аймаг нь хамгийн хүнд байсантай холбоотой. Бусад төрлийн тусламжийн 80 орчим хувь нь улсын нөөцөөс хөнгөлөлттэй үнээр малын өвс, тэжээл авах тусламж байсан байна.

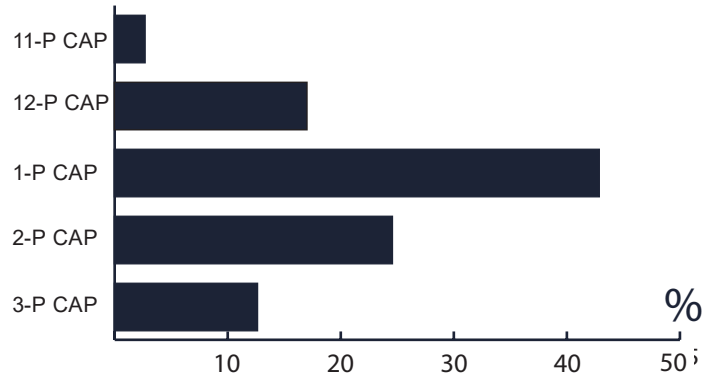
Монголын улаан загалмайн нийгэмлэг болон НҮБ-ын Хүнс хөдөө аж ахуйн байгууллага нь тус тусын урьдчилан сэргийлэх ажлын тогтолцоотой боловч зудын эрсдэлийн зургийн дагуу нийт газар нутгийн 40 хувиас дээш хэсэгт эрсдэл байгаагүй тул идэвхжээгүй байна. 2017-2018 оны өвөл дээрх хоёр байгууллага аль аль нь идэвхтэй үйл ажиллагаа явуулсан ба НҮБ-ын Хүнс хөдөө аж ахуйн байгууллагын зүгээс 12-р сард малын тоо толгойг бууруулах замаар малчин өрхийг бэлэн мөнгөжүүлэх хөтөлбөр хэрэгжүүлсэн бол Монголын улаан загалмайн нийгэмлэгээс бэлэн мөнгөний тусламж болон малын сувиллын багцыг 1-р сард хүргэсэн байна.

4.3 ТУСЛАМЖ ХҮРГЭХ ТОХИРОМЖТОЙ ХУГАЦАА

Судалгааны хүрээнд өвөлжилтийн хүндрэлээс урьдчилан сэргийлэх тусламжийг хэзээ хүлээн авбал тохиромжтой болон яагаад тухайн хугацааг сонгосныг малчдаас тодруулав. Энэхүү асуулт нь олон хувилбарт асуулт байсан тул хэдэн ч хариултыг сонгох боломжийг олгосон.



ТУСЛАМЖ ХҮЛЭЭН АВАХ ТОХИРОМЖТОЙ ХУГАЦАА



Судалгаанд хамрагдсан малчдын дийлэнх нь 1-р сарыг тусламж хүлээн авахад хамгийн тохиромжтой гэж үзсэн байна. Төслийн хүрээнд малчдад 1-р сард тусламж хүрснээс зарим малчид асуултад энэ хугацааг дурдсан байх талтай. Тохиромжтой хугацааг яагаад сонгосон шалтгаанаа тайлбарлахдаа 11-12-р сард цаг агаар хүндэрч, мал тамир тэнхээ алдаж эхэлдэг тул энэ үед тусламж хүргэх нь хүндрэлээс сэргийлэх ач холбогдолтой гэсэн бол 1-2-р сарын хувьд малын тэжээлийн тусламж хүргэх нь илүү тохиромжтой гэж үзсэн байна. Харин 3-р сараас эхлэн мал төллөлт эхэлдэг тул мал хээл хаях, төл мал хорогдох өндөр эрсдэлтэй байдаг гэж зарим малчид үзжээ.

Зарим орон нутгийн удирдлага болон цөөн тооны малчид тусламж хүргэх тохиромжтой хугацаа нь 8-9-р сар буюу өвс, тэжээл бэлтгэх үе гэж дүгнэсэн байна.

	12-р сар	11-р сар	2-р сар	3-р сар
ЯАГААД	Цаг агаар хүндрэхээс өмнө	Цаг агаарын нөхцөл маш хүнд	Цаг агаарын нөхцөл маш хүнд	Мал төллөх үе
	Мал турж, тамир тэнхээ алдахаас өмнө	Мал турж, тамир тэнхээ алдана	Мал турж, тамир тэнхээ алдана	
		Бэлдсэн өвс тэжээлийн нөөц багасна	Бэлдсэн өвс тэжээлийн нөөц дуусна	

“12-р сараас эхлэн цаг агаар хүйтэрч мал турж, тамир тэнхээ алдаж эхэлдэг.”

“1-р сар бол малд төдийгүй малчдад хамгийн хүнд үе байдаг.”

Судалгаанд хамрагдсан малчид



5. ӨВӨЛЖИЛТИЙН БЭЛТГЭЛ, ХАРИУ АРГА ХЭМЖЭЭ НЬ ТӨСЛИЙН ҮР ШИМ ХҮРТЭГЧ БОЛОН ХЯНАЛТЫН БҮЛГИЙН МАЛЧДЫН ХУВЬД ЯЛГААТАЙ БАЙСАН ЭСЭХ

5.1 ГОЛ ҮР ДҮН

1 Төслийн үр шим хүртэгчдийн хувьд тусламж хүрснээс хойш зарцуулсан мөнгөн дүн нь хяналтын бүлгийн малчидтай харьцуулахад бага байсан ба зайлшгүй шаардлагатай чухал зардлуудаа төлж чадсан байна.

2 Төслийн үйл ажиллагааны дараа төслийн үр шим хүртэгчид болон хяналтын бүлгийн малчдын аль алинд нь нэмэлт зээл авах шаардлага үүсээгүй байна. Төслийн үр шим хүртэгч малчдын авсан зээлийн хэмжээ нь хяналтын бүлэгтэй харьцангуй бага байсан. Гэвч үүнд төслийн тусламж нөлөө үзүүлсэн эсэхийг илүү олон хүнийг судалгаанд хамруулж тодруулах нь зүйтэй.

3 Өвөлжилтийн бэлтгэлтэй холбоотой бэлэн мөнгөний зарцуулалт нь намрын сүүл, өвлийн эхэн сард (9-11-р сар) илүү байна. Харин 1-р сараас эхлэн их хэмжээгээр буудаг. Бэлэн мөнгөний зарцуулалтын энэхүү бууралтыг хэд хэдэн хүчин зүйлээр тайлбарлаж болох юм. Нэг талаас малчдын гар дээрх бэлэн мөнгө багассантай, нөгөө талаар малчид өвөлжилтийн бэлтгэлээс илүүтэй Цагаан сарын баярын бэлтгэлд түлхүү анхаардагтай холбоотой юм. Тиймээс бэлэн мөнгөний тусламжийн үйл ажиллагаа зохион байгуулахдаа дээр дурдсан хүчин зүйлсийг харгалзан үзэх шаардлагатай юм.

4 Малчин өрх өвөлжилтийн бэлтгэлийн 20 орчим хувиа өөрсдийн нөөц бололцоондоо тулгуурлан бэлддэг байна. Тиймээс өвөлжилтийн хүндрэлийг даван туулахад бэлэн мөнгөний тусламжаас гадна мэдлэг чадвар, арга ухаан зэрэг мөнгөн бус хүчин зүйлс чухал үүрэгтэй байна.



Зураг -1 Ховд аймгийн Эрдэнэбүрэн сумын малчин өрх



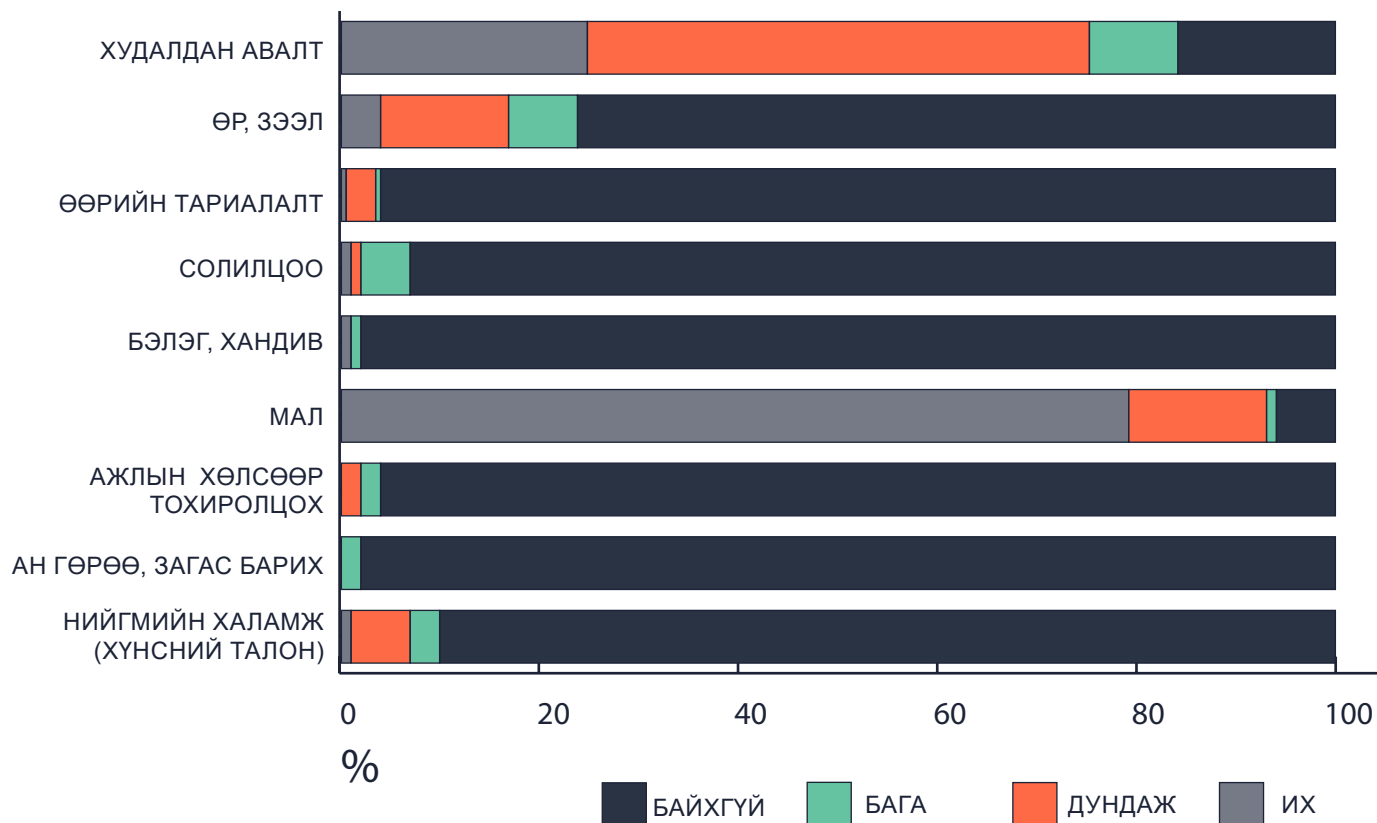
Зураг -2 Хүүхдийг Ивээх Сангаас хэрэгжүүлсэн зудын хүндрэлээс урьдчилан сэргийлэх төслийн хүрээнд бэлэн мөнгө, малын тэжээл, малчдад зориулсан гарын авлагын тусламж хүлээн авсан Ховд аймгийн Эрдэнэбүрэн сумын малчин, 66 настай, Загила Бэжван

5.2 ӨВӨЛЖИЛТИЙН БЭЛТГЭЛ

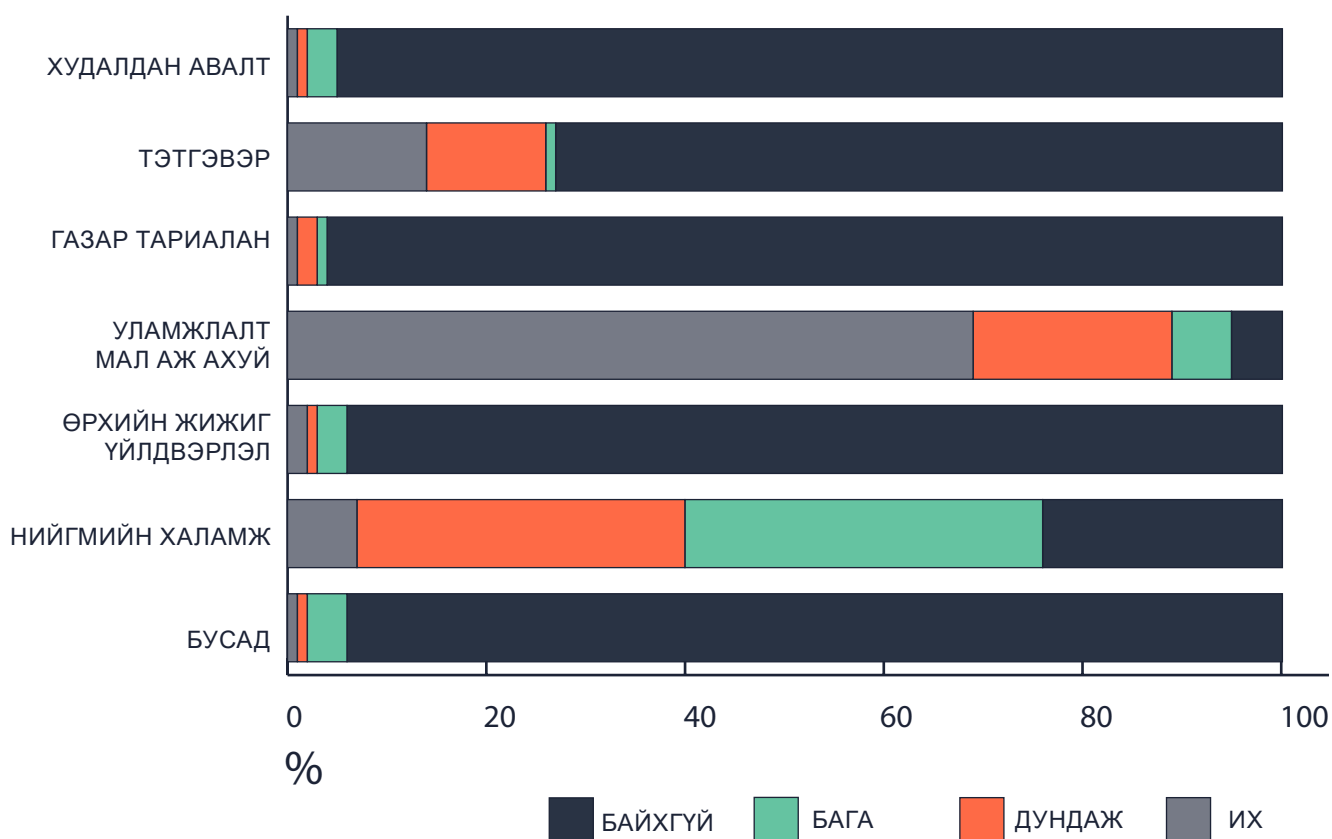
Өвөлжилтийн бэлтгэл хангахаар хэрэгжүүлсэн ажлын талаар төслийн үр шим хүртэгчид болон хяналтын бүлгийн малчид хооронд ялгаа байсан эсэхийг тодруулахаар бэлтгэл хангах тохиромжтой үе, чухалчлан хэрэгжүүлэх үйл ажиллагаа юу болох талаар нээлттэй асуусан. Түүнчлэн ердийн нөхцөлд өрхийн хоол хүнс болон орлогын эх үүсвэрийг хэрхэн хангадаг талаар судалгааны явцад тодруулсан.



ХҮНСНИЙ ХЭРЭГЦЭЭГЭЭ ЯМАР ЭХ ҮҮСВЭРЭЭС ХАНГАДАГ ВЭ?



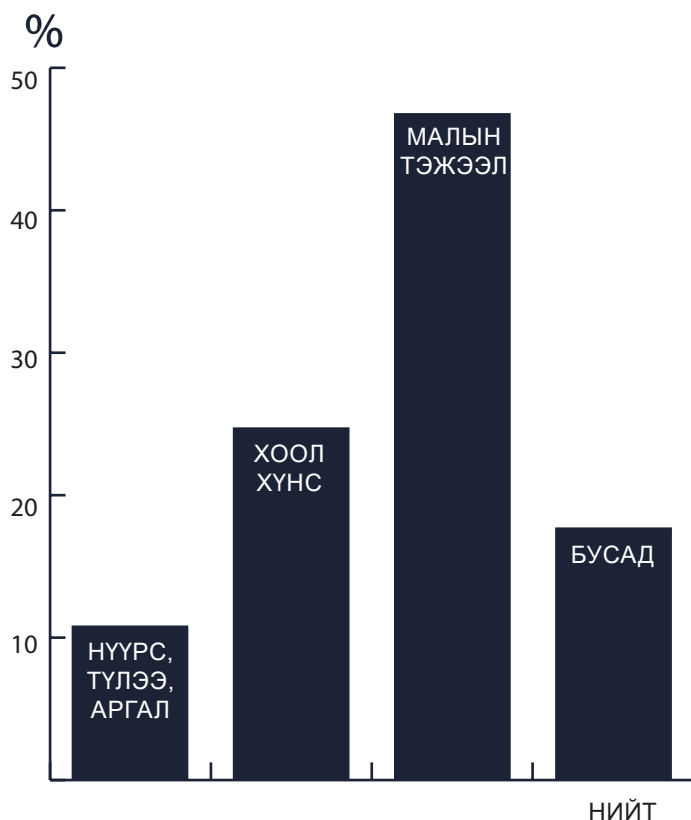
ӨРХИЙН ОРЛОГЫН ЭХ ҮҮСВЭР



5.3 АВСАН АРГА ХЭМЖЭЭ БА ХУГАЦАА



ӨВЛИЙН БЭЛТГЭЛ ХАНГАХААР ЮУ ХУДАЛДАЖ АВСАН БЭ?



Өвөлжилтийн бэлтгэлээ хангах хүрээнд түгээмэл бэлтгэдэг хоол хүнс болон бусад шаардлагатай зүйлсээ ямар эх үүсвэрээр худалдан авдаг болохыг дээрх графикаар харуулав. Бусад гэдэгт малын хашаа хороо бэлтгэх, өвлийн хувцас, гэрийн дулаалга болон шаардлагатай эм эмийн бүтээгдэхүүн зэргийг багтаасан болно. Бэлтгэл ажлын хамгийн чухал хэсэг нь малын өвс, тэжээл болох нь худалдан авалтын хэмжээнээс тодорхой харагдаж байна. Өвс, тэжээлийг орон нутгаасаа өөрсдөө бэлдэх эсвэл худалдан авах замаар бүрдүүлж ба үүнийг бэлтгэх, худалдан авах тээвэрлэлт хийхэд бэлэн мөнгө шаардлагатай болдог байна.

Малын өвс, тэжээлийн хэмжээг тухайн жилийн бэлчээрийн гарц, даац болон нийт малын тоо толгойг харгалзан орон нутгаас болон Засгийн газраас нэгдсэн байдлаар тооцож гаргадаг. Өвлийн бэлтгэлийг малчин өрх бүр өөрсдийн хэмжээнд хангахаас гадна орон нутгийн захиргааны нэгж бүрт нөөц бүрдүүлдэг. Цаг агаар муудаж, өвөлжилт хүндэрсэн тохиолдолд малчид орон нутгийн нөөцөөс 50 хувийн хөнгөлөлттэй малын өвс, тэжээл худалдан авах боломжтой. Энэ талаар Увс аймгийн Малчин сумын удирдлагатай хийсэн ярилцлагын үеэр тодруулав.

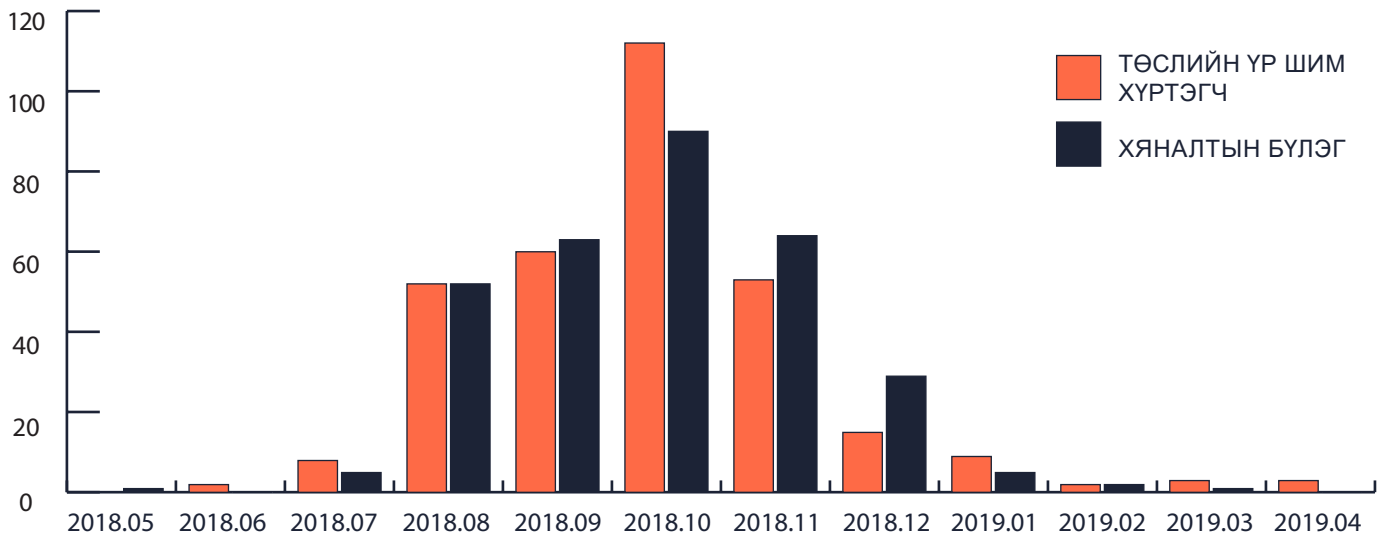
Өвөлжилтийн бэлтгэл хангах хамгийн тохиромжтой хугацааг 8-9-р сар гэж тодорхойлсон бол 1-р сараас эхлэн энэ төрлийн үйл ажиллагаа багасдаг байна.

⁴ Малчин сумын засаг дарга болон тамгын газрын удирдах ажилтнуудтай хийсэн фокус бүлгийн ярилцлагаас





ӨВЛИЙН БЭЛТГЭЛД ШААРДЛАГАТАЙ ЗҮЙЛСИЙГ ХЭЗЭЭ ХУДАЛДАЖ АВСАН БЭ?



Өвөлжилтийн бэлтгэл хангахад шаардлагатай зүйлсийг хэзээ худалдан авсныг тодруулах нь урьдчилан сэргийлэх чиглэлийн ажлын болон тусламж үзүүлэх тохиромжтой хугацааг тодорхойлоход чухал ач холбогдолтой.

Төслөөр хүргэсэн бэлэн мөнгөний тусламжийн дараа тусламжид хамрагдсан малчид хяналтын бүлгийн малчидтай харьцуулахад өвөлжилтийн хүндрэлийг давахтай холбоотой нэмэлт худалдан авалт хийсэн эсэхийг тодруулсан. Төслийн үр шим хүртэгчдээс 17 нь, хяналтын бүлгээс 8 нь нэмэлт худалдан авалт хийсэн гэж хариулсан байна. Судалгаанд худалдан авалтын хугацааг тодруулахад “5-10-р сар”, “хавар”, “1-р сар” гэх мэт урт хугацааг 62 удаа дурдсан бол 14 хариулт нь богино хугацааны буюу сар тутмын зарцуулалтыг онцлов. Эдгээр нь өрхийн хоол хүнсний худалдан авалт байсан байна.

Хяналтын бүлэгтэй харьцуулахад бэлэн мөнгөний тусламж авсан малчин өрхийн цөөнх нь өвлийн бэлтгэл хангахаар нэмэлт арга хэмжээ авсан байна. Хяналтын бүлгийн өрхтэй харьцуулахад мөнгөн тусламжид хамрагдсан өрх нь 1 сард илүү хэмжээний худалдан авалт хийсэн байна. Мөнгөн дүнгээр тооцвол мөнгөн тусламж хүлээн авсан өрх 360 мянган төгрөгийн худалдан авалт хийсэн бол хяналтын бүлгийн өрхүүд 187,5 мянган төгрөгийн худалдан авалт хийжээ. Мөнгөн тусламж авсан зарим айл өрх нь нэмэлт худалдан авалт бага хийсэн нь төслийн хүрээнд малын тэжээл хүлээн авсантай холбоотой байж болох юм.

Төслөөс хүргэсэн мөнгөн тусламж нь малчин өрхийн амьжиргааг дэмжих, нэн шаардлагатай өрхийн хэрэгцээг хангахад чиглэсэн. Хүүхдийг Ивээх Сангаас 2-3-р сард тусламжийн дараа хяналтын асуулга судалгааг Баян-Өлгий, Ховд аймагт хийхэд судалгаанд хамрагдсан 265 малчин өрхийн 98,4 хувь нь өрхийн хэрэгцээг нь хангахад мөнгөн тусламж дэмжлэг болж чадсан гэж дүгнэсэн.

Дэлхийн Зөн Монгол ОУБ-аас мөн адил асуулга судалгааг 112 өрхөөс авахад бүгд мөнгөний тусламжийг хоол хүнс болон нэн шаардлагатай бусад хэрэгцээнд зарцуулж чадсан гэж дүгнэсэн байна. Нэн шаардлагатай бусад хэрэгцээ гэдэгт цаг агаарын хүнд нөхцөлөөс үүдэн бий болсон хэрэгцээт зүйлс багтана. Судалгааны асуултыг цаг агаарын хүнд нөхцөлд малчин өрхөд хэрэгцээт зүйлсийн худалдан авалт нэмэгдэнэ гэсэн таамагт тулгуурлан боловсруулсан. Гэвч малчин өрхийн хувьд өвлийн бэлтгэл хангахад шаардагдах зүйлс болон өрхийн үндсэн хэрэглээний зүйлс хоорондын ялгааг гаргахад хүндрэлтэй байсан.

Малчдаас хэрэгцээт бараа, бүтээгдэхүүнийг хаанаас худалдан авдаг, авсан зүйлсийн чанарын талаар тодруулахад 65 хувь нь хамгийн ойрын сумаас, 10 хувь нь ойрын аймгийн төвөөс гэж хариулав. Өвөлжилтийн бэлтгэлийн 22 хувийг малчид өөрсдөө гол, нуур, ой, бэлчээр зэрэг байгалийн эх үүсвэрээс бэлдсэн байгаа нь өвлийн бэлтгэлд малчдын мэдлэг, ардын уламжлалт арга ухаан чухал үүрэгтэй болох нь харагдаж байна. Худалдан авсан зүйлсийн чанарын талаарх асуултыг “сайн”, “муу”, “дунд зэрэг” гэсэн сонголттой өгөхөд малчдын 82 хувь нь “сайн” болон “дунд зэрэг” гэж хариулсан. Малчдад шаардлагатай бараа, бүтээгдэхүүн орон нутагт олдоц сайтай, чанарын хувьд хангалттай байгаа нь судалгааны дүнгээс харагдсан. Мөн мөнгөн тусламж нь малчин өрхийн амьжиргааг дэмжих тохиромжтой тусламжийн төрөл болох нь батлагдсан. Харин малын тэжээл буюу хивэг орон нутагт олдоц багатай, үнийн хэлбэлзэл өндөр байдаг нь төслийн хүрээнд хийсэн орон нутгийн зах зээлийн судалгаагаар харагдсан тул энэ төрлийн тусламжийг мөнгөн тусламжаар бус бодитоор хүргэх нь үр дүнтэй байна.

⁵ Хүүхдийг Ивээх Сан, 2019 оны 3 дугаар сар: Зудаас урьдчилан сэргийлэх төсөл, Түгээлтийн дараах хяналтын тайлан. Баян-Өлгий болон Ховд аймаг. Монгол Улс. <https://startprogrammes.box.com/s/3mc81dk1kslaoyxdoel4lkwj3mrvau>

⁶ Дэлхийн Зөн, 2019 оны 3 дугаар сар: Зудаас урьдчилан сэргийлэх төсөл, Түгээлтийн дараах хяналтын тайлан. Увс болон Говь-Алтай аймаг. Монгол Улс. <https://startprogrammes.box.com/s/jagj91f2s7h2o9g8lmb2w2h8knyky4lp>

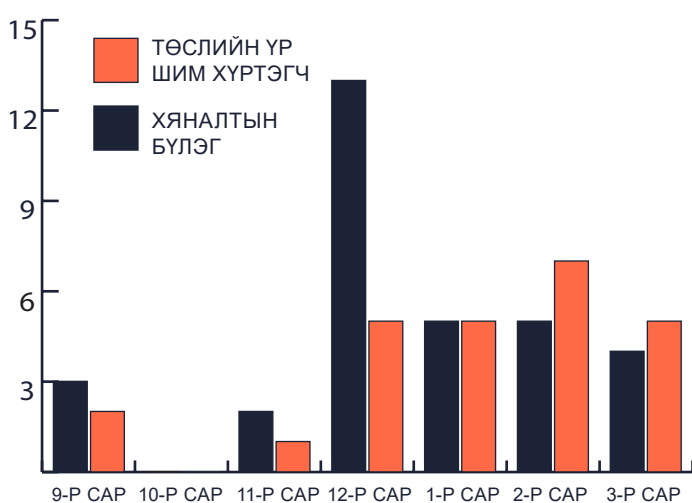


5.4 БЭЛЭН МӨНГӨНИЙ ХОМСДОЛ

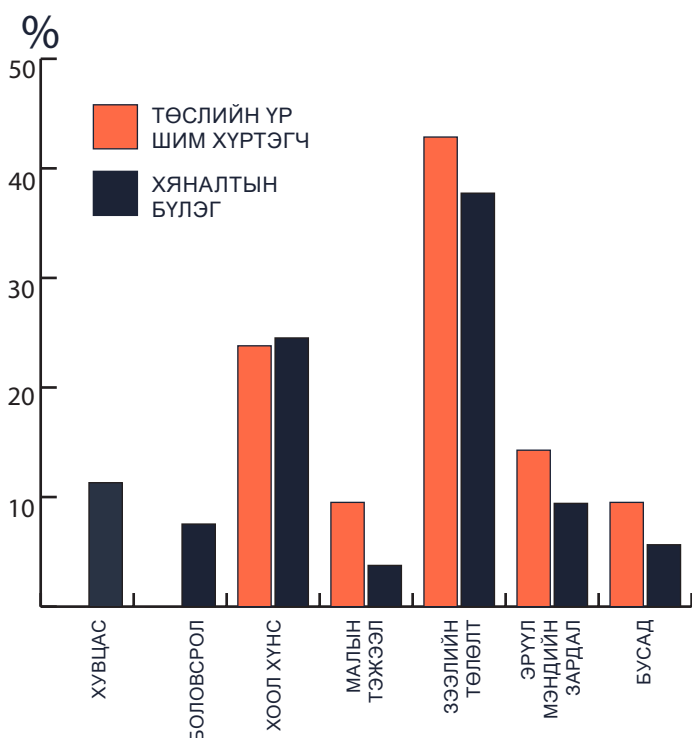
Судалгаагаар малчин өрх өвлийн хүндрэлийг давахын тулд хийсэн нэмэлт ажил, өвлийн турш төлж чадахгүй болсон чухал зардлын талаар тодруулсан. Зарим малчдын хувьд энэ асуултад хариулахад бэрхшээлтэй байсан. Судалгаанд хамрагдсан төслийн үр шим хүртэгч малчдын 37 хувь нь, хяналтын бүлгийн 47 хувь нь зарим чухал зардлаа төлж чадаагүй гэж хариулсан байна.



МӨНГӨНИЙ ХОМСДОЛ ХАМГИЙН ИХ ҮҮСДЭГ САРУУД



ТӨЛЖ ЧАДААГҮЙ ЧУХАЛ ЗАРДЛЫН ТӨРӨЛ



5.5 ӨВӨЛЖИЛТИЙН БЭЛТГЭЛ ХАНГАХАД ГАРСАН ХҮНДРЭЛ

2018-2019 оны өвөлжилтийн бэлтгэл хангахаар хийсэн ажил болон малчдад учирч буй нэмэлт хүндрэлийг тодруулахаар судалгаанд хамрагдсан малчдаас хэрэв тэдэнд нэмэлт мөнгөн эх үүсвэр байсан бол юунд зарцуулах байсан талаар “Нэмэлт 250 мянган төгрөг байсан бол та 1-р сард өвлийн бэлтгэлээ хангахад зориулж ямар нэмэлт зарцуулалт хийх байсан вэ?” гэсэн нээлттэй асуултыг асуув.

Дээрх асуултад малчин өрхийн 67 хувь нь малын өвс, тэжээл, 11 хувь нь малын өвс, тэжээл ба хүнсний зүйлс худалдан авна гэж хариулсан байна. Үлдсэн хариулт нь хувцас, түлээ түлш, малын эм тариа, гэр бүлийн гишүүдийн эрүүл мэндийн зардал зэрэг байсан. Судалгаанд хамрагдсан нийт малчдын ердөө 8 нь өвлийн бэлтгэлд нэмж худалдаж авах шаардлагатай зүйлс байхгүй гэж хариулсан байна.

1-р сард нэмэлт мөнгөний боломжтой байсан бол нийт малчдын 71 хувь нь малын өвс, тэжээл эсвэл хоол хүнсний зүйлс худалдан авах байсан гэж хариулсан байна. Судалгаанд оролцогчдын 8 нь нэмэлт мөнгөн тусламжийг Цагаан сарын баярын бэлтгэлд зарцуулна гэж хариулсан байна.



Зураг 3. Увс аймгийн Малчин сумын өрхийн зарахаар бэлдсэн шуудай ноолуур

5.6 ЦАГ ХУГАЦААНААС ХАМААРСАН ӨВӨЛЖИЛТИЙН БЭЛТГЭЛ

СТАРТ сангийн дэмжлэгтэй зудын хүндрэлийг бууруулах, даван туулах чиглэлээр нийт 3 удаагийн төсөл хэрэгжсэн бөгөөд 2019 оноос гадна 2017 оны 2-р сард болон 2016 оны 3-р сард тус тус хэрэгжсэн. Тиймээс хэрэв мөнгөн тусламжийг 3-р сард малчдад олгосон бол ямар ялгаатай байх талаар тодруулав. Төслийн үр шим хүртэгчдийн 26 хувь, хяналтын бүлгийн 40 хувь нь мөнгөн тусламжийг 1-р сард биш 3-р сард хүлээн авсан бол өөр зориулалтаар зарцуулах байсан гэж хариулсан. Энэхүү хариултыг бүлэглэх боломж хомс байв. Гэвч хамгийн түгээмэл (10) хариулт нь 3-р сард мөнгөн тусламж хүлээн авсан бол бэлчээр сэлгэн нүүхтэй холбоотой зардалд хэрэглэх байсан гэжээ. Судалгаанд оролцогчдын 4 нь 1-р сард мөнгөн тусламж хүлээн авбал Цагаан сарын бэлтгэлд зарцуулах байсан гэж хариулжээ.

Мөнгөн тусламж хэрэгжүүлэх хугацааг 1-р сараас 3-р сар болгон шилжүүлэхэд малчдын зарцуулах байдал болон шаардлагатай зардалд томхон өөрчлөлт байхгүй байгаа хэдий ч мөнгөн тусламж хэрэгжүүлэх цаг хугацааг маш нарийн тооцож, нэн шаардлагатай үед хүргэх нь чухал.

Жилийн хугацаанд малчин өрхийн хоол хүнсний эх үүсвэр, төрөлд өөрчлөлт гардаг эсэхийг тодруулахад нийт судалгаанд оролцогчдын 61 хувь нь тодорхой өөрчлөлт гардаггүй, цөөн тооны хүнсний бүтээгдэхүүнийг жилийн турш хэрэглэдэг гэж хариулсан байна. Харин 15 хувь нь зуны улиралд цагаан идээ, өвлийн улиралд мах, махан бүтээгдэхүүн, түлхүү хэрэглэдэг гэсэн бол 9 хувь нь 4-р сард хоол хүнс хамгийн хомс байдаг гэжээ. Мөн зарим малчид өөрсдөө олон төрлийн хүнсний ногоо тариалах оролдлого гаргасан ч амжилт олоогүй тухайгаа дурдсан.

Малчин өрхийн орлого нь тогтмол шинжтэй бөгөөд 5-р сард ноолуур, 9-р сард малын махаа борлуулсны дараа сайжирдаг байна. Бусад үед шаардлагатай бараа, үйлчилгээг зээлээр авч, орлоготой болохоороо бэлэн мөнгөөр буцаан төлдөг байна.

“Малчдад бэлэн мөнгөө бараа байдаггүй. Тийм болохоор хүнсний зүйлс болон хэрэгцээт бараагаа ихэвчлэн зээлээр авдаг. Тэгээд 5-6-р сард ноолуураа зарж, хамгийн их мөнгөтэй болж, авсан зээлээ буцаан төлдөг.”

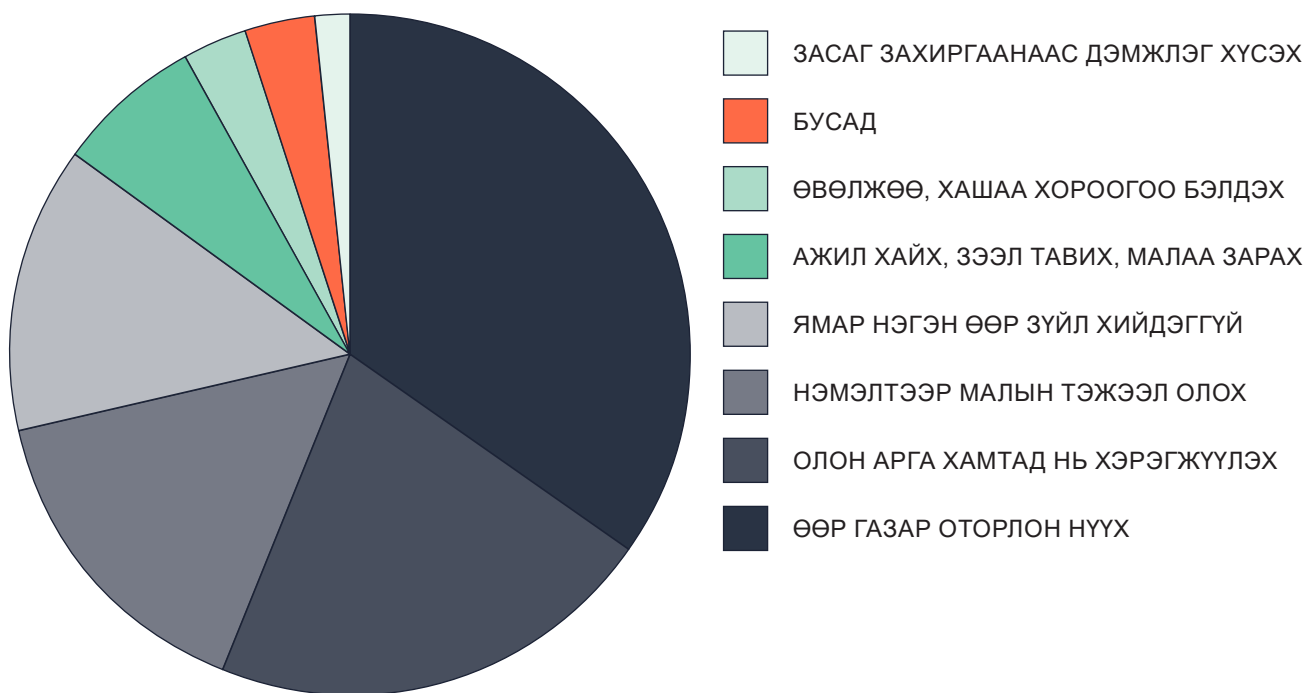
Б. Түмэнжаргал, Дэлхийн Зөн Монгол ОУБ-ын Говь-Алтай аймагт мэдээлэл цуглуулагч

Судалгаанд оролцогчдоос болон орон нутгийн удирдлагаас өвөлжилт хүндэрсэн үед малчдын авдаг арга хэмжээг тодруулсан. Дийлэнх болох 35 хувь нь “оторлох” буюу өөр сум, аймгийн бэлчээр сайтай газарт нүүх гэж хариулсан. Бэлчээр сэлгэн нүүх эсэх нь тухайн үеийн нөхцөл байдалтай шууд холбоотой. Тухайн сум, орон нутгийн удирдлага зэргэлдээ сумдтай гэрээтэй байдаг ба өвөлжилтийн нөхцөл байдлаас үүдэн малчдаа оторлуулах нь элбэг. Гэвч өвөлжилт хүндэрсэн буюу зудтай үед бэлчээр сэлгэн нүүх нь хээлтэй малд аюултай байдаг. Судалгаанд хамрагдагсдын ердөө 7 хувь нь өвөлжилт хүндэрвэл зээл авах, малаа зарах болон ажил хайх зэрэг орлого олох арга замыг хайдаг гэж хариулсан байна.

	9-Р САР	10-Р САР	11-Р САР	12-Р САР	1-Р САР	2-Р САР	3-Р САР	4-Р САР	5-Р САР
БЭЛЭН МӨНГӨ		Өвөлжилтийн бэлтгэл хангах гол худалдан авалт			Цагаан сарын баяр, Зээл ихээр авах үе				Ноолуур зарах, өр зээлээ төлөх
МАЛ			Тарга тэвээрэг сайтай малаа зарах			Нөхцөл байдал хүнд болж, малын хорогдол их гарах			
							Мал төллөх үе		
ЦАГ АГААР		Цаг агаарын хүйтрэх	Зудын эрсдэлийн зураг гарах		Цаг агаар хамгийн хүйтэн үе				
ХООЛ ХҮНС			Мах, гурилан бүтээгдэхүүн голчлон хэрэглэх					Хомсдол үүсэх үе	Цагаан идээ элбэг болох үе



ӨВӨЛЖИЛТ ХҮНДЭРЭХЭД ЮУГ ӨӨРӨӨР ХИЙДЭГ ВЭ?



Зураг 4. Х. Бавуудорж, 2018 онд Хүүхдийг Ивээх Сангаас хэрэгжүүлсэн зудын эрсдэлийг бууруулах төслөөр тусламж хүлээн авсан, тэтгэвэрт гарсан багш.

6. МАЛЧДЫН ӨР, ЗЭЭЛИЙН АСУУДАЛД ТӨСЛИЙН ҮЙЛ АЖИЛЛАГАА НӨЛӨӨЛСӨН ЭСЭХ

6.1 ГОЛ ҮР ДҮН

- Ихэнх малчин өрх орон нутгийнхаа дэлгүүр, худалдааны газраас хоол хүнсээ зээлээр авч, ноолуураа зарсны дараа буцаан бэлнээр төлдөг.
- Судалгаанд хамрагдсан нийт малчин өрхийн 61 хувь нь ямар нэг төрлийн зээлтэй гэж хариулсан ба өвөлжилт хүндэрснээс зээлийн хүүд өөрчлөлт ороогүй байна.

Малчин өрхийн эдийн засгийн нөхцөл байдлыг тодруулахад өр, зээлийн асуудлыг ойлгох нь чухал юм. Мөнгөн тусламжид хамрагдсан малчин өрхийн 53 хувь, хяналтын бүлгийн малчин өрхийн 48 хувь нь 1-5-р сард зээл авсан байна. Харин зээлийн медиан дундаж нь төслийн үр шим хүртэгч малчин өрхийн хувьд 700 мянга, хяналтын бүлгийн малчин өрхийн хувьд 900 мянган төгрөг байсан бол арифметик дунджаар төслийн үр шим хүртэгчид 1,05 сая, хяналтын бүлгийнхний хувьд 1,3 сая төгрөгийн зээлтэй байсан байна. Зээлийн хэмжээ нь судалгааны 2 бүлэгт ялгаатай байгаа нь мөнгөн тусламж нөлөөлсөн байх талтай. Тухайлбал мөнгө тусламж нь шинээр авах зээлийн

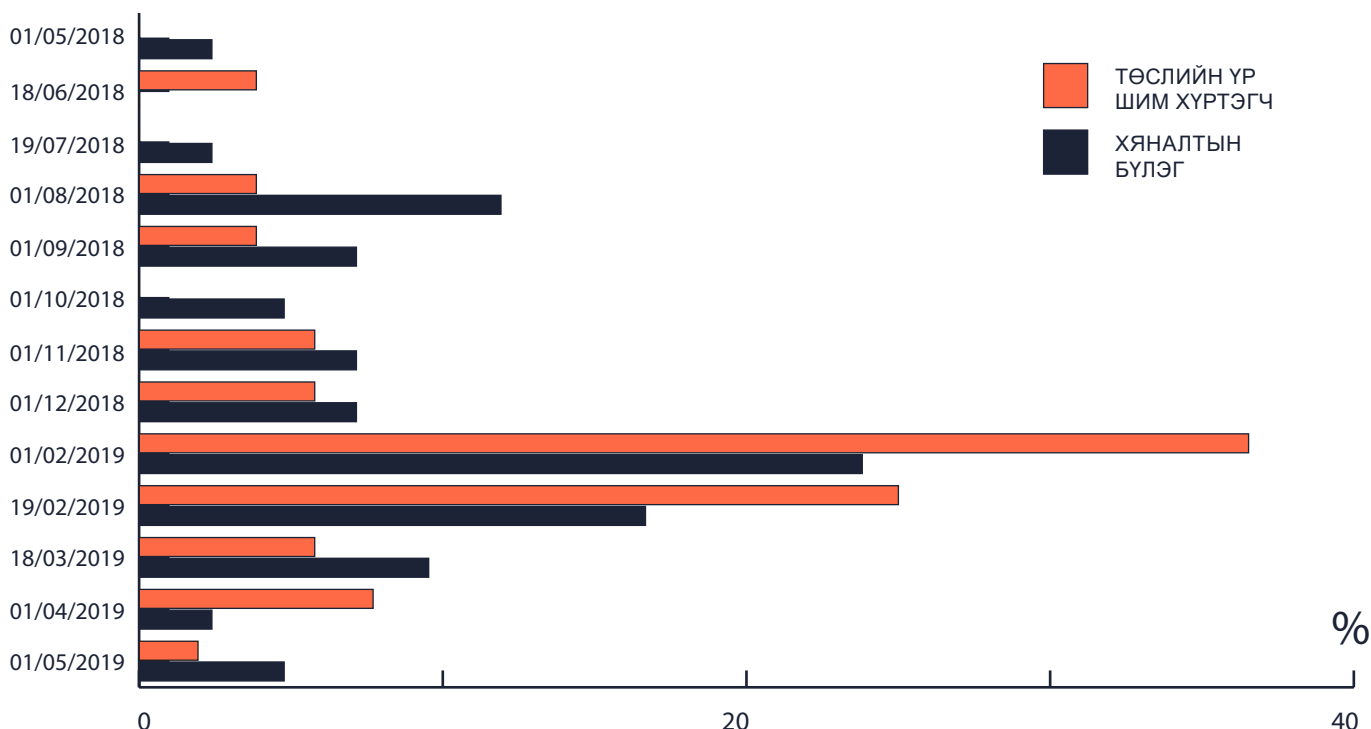
хэмжээг багасах, зээлийн эргэн төлөлтөө хийх, мөнгөн хуримтлал үүсгэх зэрэгт эерэг нөлөөлөх боломжтой. Энэ таамгийг батлахын тулд нарийвчилсан нэмэлт судалгаа шаардлагатай.

Судалгаанд хамрагдсан малчин өрхийн 61 хувь нь хамгийн багадаа 1 зээлтэй байсан ба 60 хувь нь банк болон банк бус байгууллага, 23 хувь нь дэлгүүр, худалдааны төвд зээлтэй, үлдсэн хэсэг нь гэр бүл, найз, хамаатан саднаасаа зээл авсан гэж хариулжээ.

Малчид зээлийнхээ 51 хувийг 1-2-р сард авсан бол үлдсэн хэсэг нь хэрэгцээндээ тулгуурлан жилийн бусад үед авсан байна. Жилийн эхээр Цагаан сарын баяр тэмдэглэхийн тулд зээл авдаг бол 8-9-р сард хүүхдийнхээ сургалтын төлбөрийг төлөх зорилгоор зээл авах нь ихэсдэг.



ТА ЗЭЭЛЭЭ ХЭЗЭЭ АВСАН БЭ?



6.2 ӨВӨЛЖИЛТИЙН НӨХЦӨЛ БАЙДАЛ БА ЗЭЭЛ

Төсөлд хамрагдсан малчдын 73 хувь, хяналтын бүлгийн 77 хувь нь өвөлжилт хүндрэхэд зээл авдаг гэж хариулсан байна. Төслийн үр шим хүртэгч малчдын 60 хувь, хяналтын бүлгийн малчдын 62 хувь өвөлжилт хүндрэх нь тэдний зээлийн эргэх төлөлт хийхэд ихээхэн хүндрэл үүсгэдэг гэсэн байв.

Малын хорогдлоос үүсэлтэй орлого багасах нь зээлийн эргэн төлөлтөд сөргөөр нөлөөлдөг. Мөн хавар мал төллөлтийн үед эх мал хээл хаях, малын ноос ноолуурын гарц муудах зэрэг нь мөн сөргөөр нөлөөлдөг байна. Нөгөөтээгүүр өвөлжилт хүндэрснээс малдаа нэмэлт өвс, тэжээл авахаар зээл авах нь нэмэгддэг. Авсан зээлийн зарцуулалтын хувьд тусламжид хамрагдсан болон хяналтын бүлгийн малчдын хооронд төдийлөн ялгаа байгаагүй бөгөөд малын өвс тэжээл, хоол хүнс, хүүхдийн хэрэгцээнд зориулж авсан байна.

“Өвөлжилт хүндэрснээс болж бүх мөнгөө малын өвс, тэжээл авахад зарцуулсан болохоор зээлээ төлөх боломжгүй болсон.”

“Тогтмол орлогогүй учраас өрхийн амьжиргаагаа хангахдаа ихэнхдээ банк болон дэлгүүрээс зээл авдаг. Ноос, ноолуураа зарж орлого олдог болохоор зээлийн эргэн төлөлт маань мал ахуйтай маань шууд холбоотой”

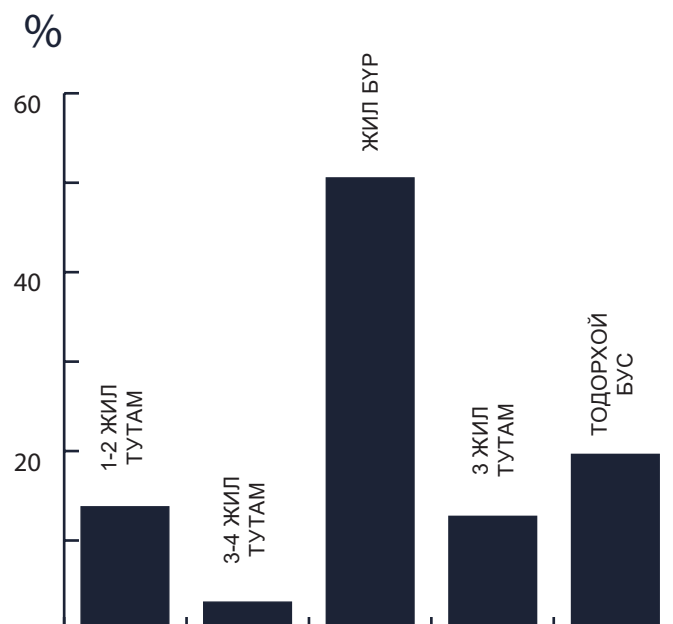
Увс болон Ховд аймгийн малчид

Судалгаанд хамрагдсан нийт малчин өрхийн 50 хувь нь өвөлжилтийн хүндрэлээс сэргийлэх, бэлтгэлээ хангах зорилгоор жил бүр тодорхой хэмжээний зээл авдаг гэж хариулсан бол 10 хувь нь 5 жилд нэг удаа зээл авдаг, үлдсэн 20 хувь нь тодорхой хугацаа заагаагүй байна. Тодорхойгүй гэсэн хариулт өгсөн оролцогчдын 3 нь зээл авч байгаагүй, авах шаардлага гарч байгаагүй гэж хариулсан байна.

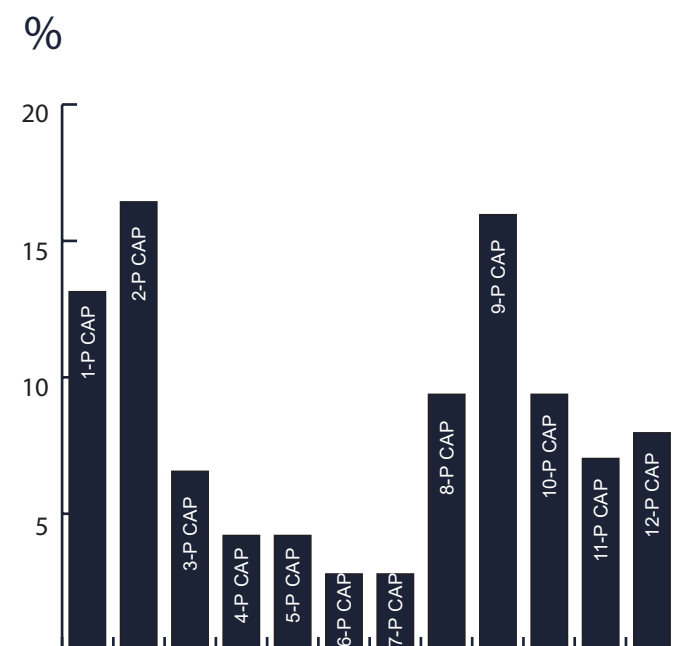
Өвөлжилтийн бэлтгэл хангахаар зээл авдаг гол хугацаа нь 1-2 болон 9-р сар байна. 1-3 сард хөрш болон хамаатан саднаасаа зээл авах байдал нь төслийн тусламжид хамрагдсан малчин өрхийн (36 хувь) хувьд нь хяналтын бүлгийн малчин өрхтэй (42 хувь) харьцуулахад нь бага байсан байна.



ӨВӨЛЖИЛТИЙН БАЙДЛААС ШАЛТГААЛЖ ХЭР ДАВТАМЖТАЙ ЗЭЭЛ АВДАГ ВЭ?



ӨВӨЛЖИЛТ ХҮНДЭРЭХЭД ХЭЗЭЭ ЗЭЭЛ АВДАГ ВЭ?



Тусламжид хамрагдсан малчдаас шинээр зээл авах болон хуучин зээлээ төлж барагдуулахад мөнгөн тусламж нөлөө үзүүлсэн эсэхийг тодруулахад 64 хувь нь шууд нөлөө үзүүлсэн гэж хариулсан ба тэдгээрийн 41 хувь нь хуучин зээлээ төлж, шинэ зээл авахаас сэргийлж чаджээ. 18 хувь нь төслөөр малын хивэг хүлээн авсан хэдий ч мөнгөн тусламжаа нэмэлт өвс, тэжээл авахад зарцуулсан байна.

6.3 ӨВӨЛЖИЛТИЙН НӨХЦӨЛ БАЙДАЛ БА ЗЭЭЛИЙН ХҮҮ



ӨВЛИЙН БЭЛТГЭЛ ХАНГАХДАА ХЭДЭН САРД МАЛАА ЗАРЖ БОРЛУУЛДАГ ВЭ?

Өвлийн оргил сар болох 1-2-р сард малчид зээл авах нь элбэг байдаг ч өвөлжилт хүндрэхэд зээлийн хүүгийн хэмжээнд ямар нэг өөрчлөлт гардаггүй болох нь малчид болон зээл олгогчдын хариултаас харагдаж байна. Зээл олгогчдын хувьд ихэнхдээ тогтмол хүүтэй зээл олгодог. Банк болон бусад албан ёсны зээлийн үйлчилгээ эрхлэгчийн хувьд зээлийн хүү нь улсын хэмжээнд тогтмол байдаг. Жишээ нь, Баян-Өлгий аймаг дахь Хаан Банкны салбарын мэдээлснээр малчдын зээлийн хүүгийн хэмжээ 2-2,5 хувь байсныг 1,8 хувь болгон бууруулсан нь Улаанбаатар дахь төв банкнаас нэгдсэн журмаар бүх салбарт хэрэгжих шийдвэр байсан.

Зээлтэй малчдын хувьд авсан зээлийнхээ хүүгийн хэмжээг тодорхой санахгүй байсан ч дундаж хүүгийн хэмжээ нь хамгийн багадаа 1,5 хувь, хамгийн ихдээ 8 хувь байсан.

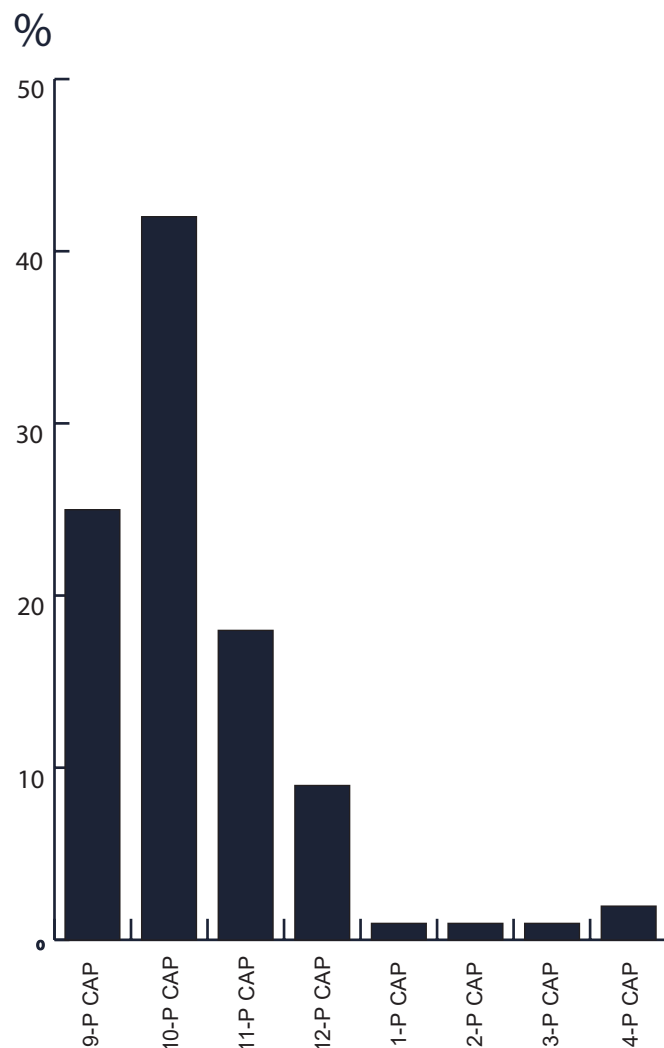
“Зээлийн хүүгийн хэмжээнд цаг агаар болон бусад орон нутгийн нөхцөл байдлаас шалтгаалсан өөрчлөлт ордоггүй. Зээлийн хүүг өөрчлөх нь Улаанбаатар хот дахь төв оффисоос ирсэн шийдвэрээс хамаардаг.”

Д. Цэцэгмаа,
Баян-Өлгий аймаг дахь Хаан Банкны
салбарын менежер

Малчдад мөнгөн тусламж үзүүлэх нь өвөлжилтийн бэлтгэх хангах зориулалтаар авах зээлийн хэмжээг бууруулахад тусалдаг байна. Малчид болон зээл олгогчид аль аль нь зээлийн эргэн төлөлтийн хугацаа нь малчид ноолуураа борлуулсны дараа буюу 5-р сар гэж хариулсан байна.

6.4 ӨВЛИЙН БЭЛТГЭЛ ХАНГАХ МӨНГӨН ХУРИМТЛАЛ

Судалгаанд хамрагдсан нийт малчин өрх 9-12-р сарын хугацаанд өвлийн бэлтгэл хангахаар малаа зарах, нядалж борлуулах замаар орлого олдог бол харин 1-4-р сарын хугацаанд буурч, тухайлбал нэг өрх ердөө 5 толгой мал зарж борлуулжээ. 9-12-р сарын хооронд малаа зарж борлуулсан малчдын дундаж орлого 900 мянган төгрөг байсан бол өвлийн бэлтгэлд дунджаар 634,4 мянган төгрөг зарцуулсан байна. Тиймээс өвлийн бэлтгэлээ хангасны дараа, үлдсэн саруудад өрхийн бусад хэрэгцээг хангахуйц хэмжээний мөнгөн



7. ТӨСӨЛ НЬ МАЛЫН ХОРОГДЛООС УРЬДЧИЛАН СЭРГИЙЛЖ ЧАДСАН ЭСЭХ

1 Төслийн үйл ажиллагаа нь малын тоо толгойд эерэг нөлөө үзүүлсэн. Жишээ нь, төслийн үр шим хүртэгч малчин өрхийн дундаж малын хорогдлын хэмжээ нь хонин толгойд шилжүүлснээр 6.9 байсан бол хяналтын бүлгийн малчин өрхийн хувьд 9.2 байсан. Малын хорогдлын тоо нь малчин өрх бүрт харилцан адилгүй байсан. Тухайлбал төсөлд хамрагдсан малчин өрхийн малын хорогдлын тоо 0-с 53.4 байсан бол хяналтын бүлгийн малчин өрхийн хувьд 0-с 122.5 байв.

2 Өвөлжилтийн хүндрэлийг малын хорогдол багатай даван гарах боломж нь төсөлд хамрагдсан малчдын хувьд хяналтын бүлэгтэй харьцуулбал 1.3 дахин илүү байсан байна. Өвөлжилт хамгийн хүнд байсан Увс аймгийн хувьд энэхүү малын хорогдол багатай өвлийг давах боломж нь 2.33 дахин илүү байсан. Энэ нь урьдчилан сэргийлэх буюу зудын эрсдэлийг бууруулах үйл ажиллагаа нь үр дүнтэй байсны нотолгоо болж байна.

3 Төсөл хэрэгжсэн орон нутагт малын хорогдол голдуу 2-3-р сард гарсан нь 1 сард хүргэсэн малын тэжээлийн тусламжийн үр дүнтэй шууд холбоотой илтгэж байна. Малчдаас хамгийн тохиромжтой тусламжийн төрөл юу болох, мөнгөн тусламжийг юунд зарцуулах талаар тодруулахад малын өвс, тэжээлийг онцолж байв.

Handwritten tables showing livestock loss data for two herds: "Баянхайрхан бая" and "Баянэрдэнэ бая".

Баянхайрхан бая

Төрөл	Бүтэц	Эрэг	Төл		1НЭС		2НЭС		3НЭС		4НЭС		5НЭС		Хяналт
			Эр	Эм	Эр	Эм	Эр	Эм	Эр	Эм	Эр	Эм	Эр	Эм	
ТЭ	234	5	13	14	14	4	4	6	10	3	10	24	54	68	
АА	1331	42	111	116	72	51	39	19	50	32	455	329		367	
ВХ	1750	30	201	223	175	173	100	96	161	591				687	
ХО	31555	190	5085	5091	3821	2009	4749	10524						12593	
ЯМ	12325	96	1209	1214	1274	752	2520	4262	Нийт өрх = 16.9		Малчин өрх = 14.4		Малчдын өрх = 7.9		5014
АН	47195								Мал бүхий өрх = 6.		Малчдын өрх = 1		18719		
АН	15814								Нийт хүн эм = 632		Уун өвс эр = 334		Эм = 301		7341

Малчда =

Баянэрдэнэ бая

Төрөл	Бүтэц	Эрэг	Төл		1НЭС		2НЭС		3НЭС		4НЭС		5НЭС		Хяналт
			Эр	Эм	Эр	Эм	Эр	Эм	Эр	Эм	Эр	Эм			
ТЭ	180	1	15	13	9	7	1	1	1	-	4	4	56	68	
АА	1220	31	99	80	58	49	16	13	25	12	456	376		393	
ВХ	1769	20	229	239	142	154	36	43	154	235				778	
ХО	28338	157	4065	4099	268	412	5633	12626						13038	
ЯМ	13638	83	1001	1020	168	160	3918	5328	Нийт өрх = 14.7		Малчин өрх = 13.5		Малчдын өрх = 11		5938
АН	45044								Мал бүхий өрх = 1		Уун өвс эр = 325		Эм = 390		20219
АН	44040								Нийт хүн эм = 615		Уун өвс эр = 325		Эм = 390		7885

Малчда =

Увс аймгийн Малчин сумын засаг даргын тамгын газрын 2008 оны мал тооллогын дүнгээс. Ямаа, хонь, адуу, тэмээ, үхрийн төллөлт ба хорогдол

Малын хорогдлын хэмжээг дотор нь ангилбал төсөлд хамрагдсан малчин өрхийн хувьд том малын хорогдлын дундаж хэмжээ хонин толгойд шилжүүлснээр 6.95 толгой байсан бол төл малын хорогдол 3.75 толгой байсан. Дээрх тоо нь хяналтын бүлгийн малчдын хувьд арай өндөр буюу том малын хорогдол 9.25, төл малын хорогдол 0 гэж бүртгэгдсэн байна.

Төсөлд хамрагдсан малчин өрхийн өвлийг хорогдол багатай давах боломж нь хяналтын бүлгээс 1.3 дахин илүү байсан бол өвөлжилтийн нөхцөл хамгийн хүнд байсан Увс аймгийн Малчин суманд өвлийг хорогдол багатай давах дээрх боломж 2.3 дахин илүү байсан. Харин Баян-Өлгий аймгийн Булган сумын төсөлд хамрагдсан малчин өрхийн дийлэнх нь малын хорогдолгүй өвлийг давж чадсан байна.

Орон нутгийн удирдлагаар дамжуулан холбогдох төрийн байгууллагууд малын хорогдлын тоо, өвөлжилтийн нөхцөл байдлын мэдээллийг нарийвчлан хянаж байдаг ба жил бүрийн 12-р сард малын тооллого явуулдаг. Орон нутгийн нэгжийн түвшинд хариуцсан ажилтнууд малын хорогдол, төл малын тоо, ноолуурын болон сүүний гарц зэргийг нарийвчлан бүртгэж баримтжуулдаг. Зарим малчин өрх өөрийн малын тоо толгойг нарийн бүртгэж, тэмдэглэл хөтөлсөн тохиолдлууд ч байсан.

Өвөлжилт хүндэрч малын хорогдол нийт сүргийн 10 хувь хүрэх нь ч бий. Сумын хэмжээнд малын хорогдол 6 хувьд хүрсэн тохиолдолд малын индексжүүлсэн даатгалын нөхөн төлбөр авах боломж бүрддэг ч энэ нь хорогдлын тоо эцэслэн гарсны дараа шийдэгддэг байна. 2018-2019 оны өвөл нийт малын хорогдлын тоо 2019 оны 02-р сарын 28-ны байдлаар Ховд аймагт 0.6 хувь, бусад 3 аймаг буюу Баян-Өлгий, Увс, Говь-Алтай аймагт 0.4 хувь байсан ба энэ нь өндөр эрсдэлийн хэмжээнд хүрээгүй гэж Засгийн газраас дүгнэсэн боловч сумын түвшинд харилцан ялгаатай байлаа. Тухайлбал, Увс аймгийн Малчин сумын малын хорогдлын хэмжээ 3.5 хувь байсан.



МАЛЫН ТОО ТОЛГОЙД ҮЗҮҮЛСЭН НӨЛӨӨ

		МАЛЫН ТОО	ШИНЭ ТӨЛ МАЛ	ХОРОГДСОН ШИНЭ ТӨЛ	ЯДАРСАН МАЛЫН ТОО	ХОРОГДОЛ (ХОНЬ ТОЛГОЙД ШИЛЖҮҮЛСЭНЭЭР)
ТӨСЛИЙН ҮР ШИМ ХҮРТЭГЧИД ТОО = 90	МЕДИАН	103.15	22.95	3.75	0	6.95
	ЖИГНЭСЭН ДУНДАЖ	75.75 - 143.56	10.88 - 37.53	0 - 17.85	0 - 11.25	0.93 - 14.43
ХЯНАЛТЫН БҮЛЭГ ТОО = 72	МЕДИАН	111	20.25	0	0	9.25
	ЖИГНЭСЭН ДУНДАЖ	58.89 - 6.54	21.51 - 2.39	16.54 - 1.83	19.84 - 2.20	20.91 - 2.32

7.2 МАЛЫН ХОРОГДОЛ ҮҮСЭХ ШАЛТГААН, НӨХЦӨЛ

Судалгаанд хамрагдсан малчдаас том болон төл малын хорогдол үүсэх шалтгааныг тодруулахад малчдын 56 хувь нь 1-3-р сард үүсдэг цаг агаарын болон өвөлжилтийн хүндрэл гэж хариулсан байна. Энэ нь өвс, тэжээлийн тусламж малын хорогдол үүсэхээс сэргийлэхэд чухал гэдгийг харуулж байна. Өвлийн цасан шуурга малчдад ихээхэн хүндрэл учруулдаг ба оторт яваа малчдыг эрсдэлд оруулдаг болохыг малчид болон орон нутгийн удирдлагын аль аль нь онцолсон.

“3-р сард орсон их хэмжээний цас болон цасан шуурга нь мал эрт хээл хаяхад нөлөөлж, төл малын хорогдлыг нэмэгдүүлдэг.”

“Энэ хавар бүх эх мал маань хээл хаяж, нэмж шинэ төл хүлээн авч чадаагүй.”

Говь-Алтай болон Баян-Өлгий аймгийн төсөлд хамрагдсан болон хяналтын бүлгийн малчид

Малын өвс, тэжээлийн боломж болон цагаан идээ, малын борлуулах боломжийн тодруулахад судалгаанд хамрагдсан малчдын дийлэнх нь буюу төслийн үр ашиг хүртэгчдийн 51 хувь, хяналтын бүлгийн 57 хувь нь “Хангалтгүй” болон “Маш хангалтгүй” гэж хариулжээ.

Малын өвс, тэжээлийн боломжид бэлэн мөнгөний хомстол нөлөөлж байна гэж хариулсан. Өвс, тэжээлээ зарим малчид орон нутгаасаа өөрсдөө бэлдэх тохиолдол байдаг ч дунджаар 100-500 мянган төгрөгийн тээвэрлэлтийн зардал гардаг. Өрхийн санхүүгийн нөхцөл байдал болон бэлэн мөнгөний бололцооноос хамааран ихэнх нь хамгийн багадаа 100 мянган орчим төгрөг зарцуулдаг.

“Санхүүгийн байдалтай л шууд холбоотой. Хэрэв бид хангалттай бэлэн мөнгөтэй байсан бол өвс тэжээлээ сайн базаах байлаа. Өвс тэжээл маш үнэтэй. Хэрэгцээ гарвал өвс тэжээл авах зээл олддоггүй.”

“2018 оны зун бороо хургүй хуурай байсан, өвс тачир ургасан. Тэрнээс гадна санхүү тааруухан байсан.”

(Говь-Алтай аймгийн төслийн ашиг шим хүртэгчдийн ярианаас)

Судалгааны хүрээнд малын болон сүү, цагаан идээний үнийн нөхцөл байдалд дүн шинжилгээ хийсэн. Малын худалдаа эрхлэгчидтэй уулзалт хийхэд цаг агаарын хүндрэл болон малын үнэ нь хоорондоо шууд холбоотой байдгийг онцолсон. Цаг агаар муу, өвөлжилт хүндрэлтэй үед малын болон малын бүтээгдэхүүний нийлүүлэлт эрс багасдаг тул үнэ нь дагаад өсөх хандлагатай байдаг. Цаг агаарын нөхцөл хамгийн хүнд байсан Увс аймгийн хувьд малын үнэ 1-р сард хамгийн өндөр болсон байна.

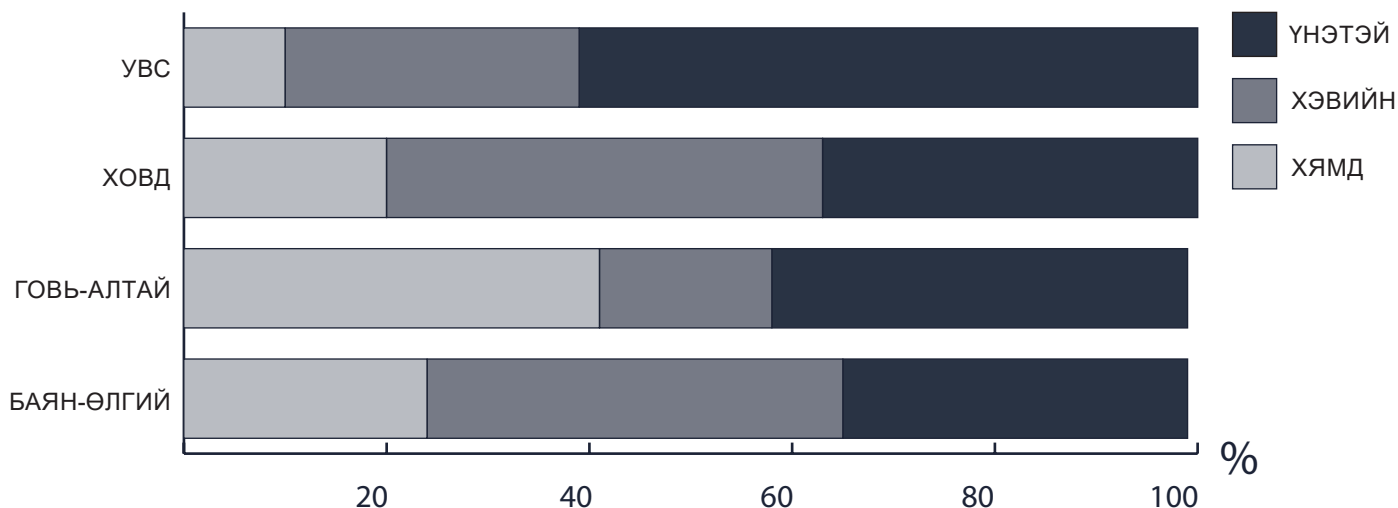
Малын тамир, тэнхээ муу байж, сүү цагаан идээний гарц муудах нь малчин өрхийн хоол тэжээлд сөргөөр нөлөөлдөг.



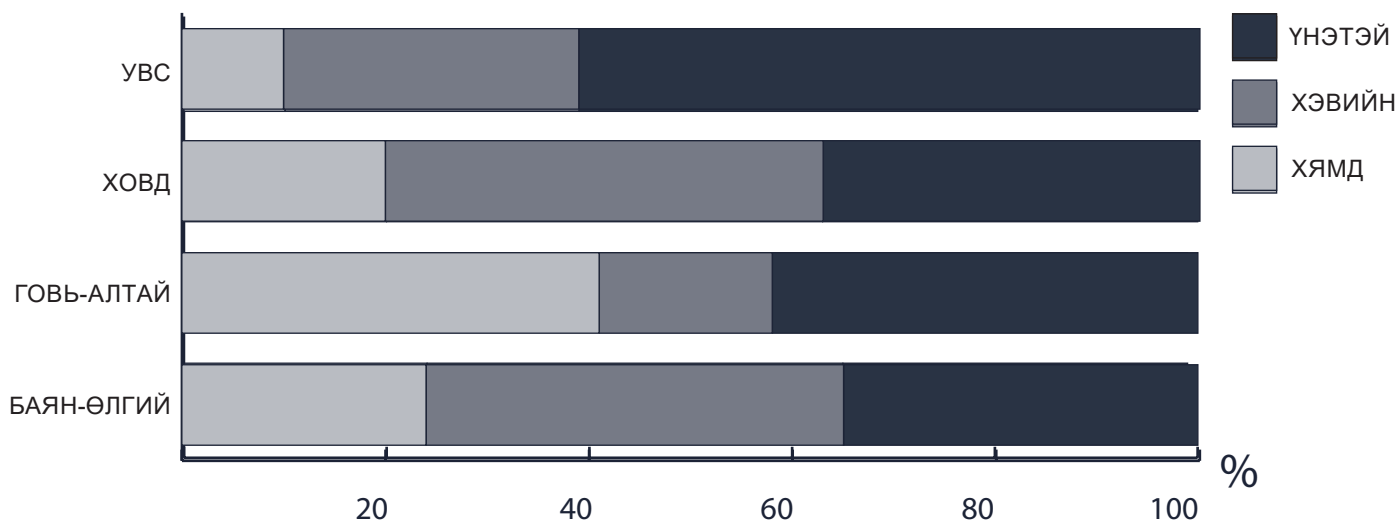
Зураг 6. Ховд аймгийн Эрдэнэбүрэн сум, шинэ Төрсөн ишиг



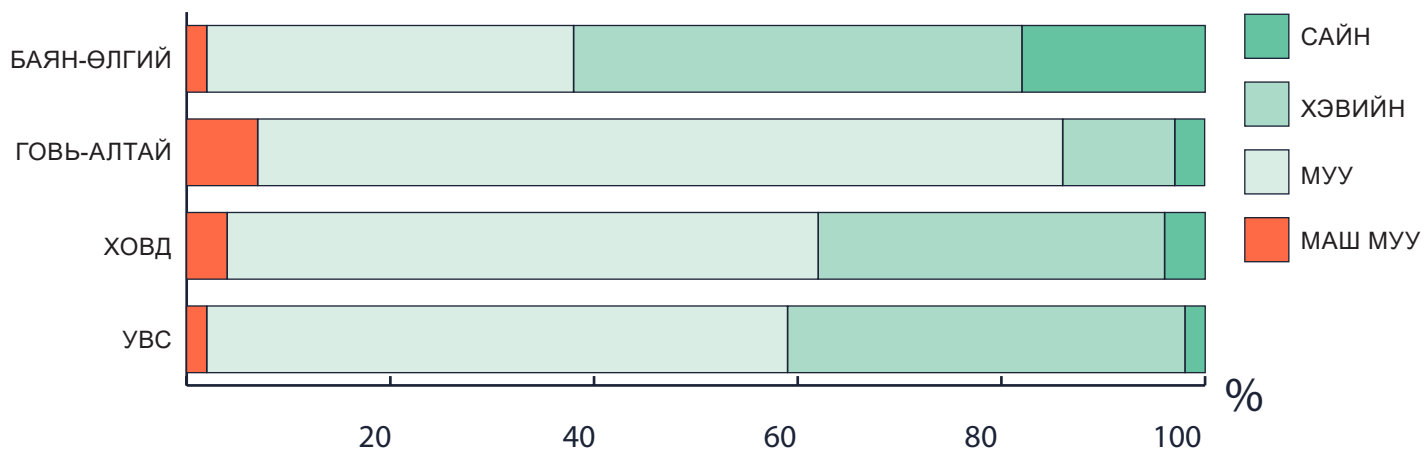
2019 ОНЫ 1-Р САРЫН МАЛЫН ҮНЭ ХЭВИЙН ӨВӨЛТЭЙ ХАРЬЦУУЛАХАД ЯМАР БАЙСАН БЭ?



МАЛЫН ҮНЭ ОДОО ХЭР ЗЭРЭГ ҮНЭТЭЙ БАЙГАА ВЭ?



МАЛЫН СҮҮНИЙ ГАРЦ ӨМНӨХ ЖИЛТЭЙ ХАРЬЦУУЛАХАД



7. МАЛЧДЫН ЭРҮҮЛ МЭНД, СЭТГЭЛ САНААНЫ АСУУДАЛ

Төслөөр тусламжид хамрагдсан ба хяналтын бүлгийн малчин өрхөөс хүүхдийн хоол тэжээл, сэтгэл санааны байдал зэргийг тодруулахад ялгаатай зүйл төдийлөн анзаарагдаагүй. Гэсэн хэдий ч малчин өрхийн малын тоо толгой, малын тамир тэнхээ зэрэг нь малчдын сэтгэл санаатай нягт холбоотой байдгийг судалгаанаас харж болно. Жишээ нь, судалгаанд хамрагдсан нэг малчин ярихдаа цасан шуургаанаас болоод малаа алдсаны дараа 18 настай хүү нь сэтгэлзүйн хүнд дарамтад орж, амиа хорлосон тухай дурдаж байсан. Малчин өрхийн амьжиргааг дэмжих ажил нь тэдэнд үүсэж болох сэтгэлзүйн аливаа бэрхшээл, хүндрэлээс сэргийлэх ач холбогдолтой юм.

Донойгийн гэр бүл, Дэлхийн Зөн Монгол ОУБ-ын байгууллагын Увс аймгийн Малчин суманд хэрэгжүүлсэн төслийн бэлэн мөнгөний тусламжид хамрагдсан. Донойгийнх цөөн тооны хонь,

ямаа, адуутай ба өрхийн амьжиргаа нь мал аж ахуйгаас шууд хамаардаг. 1-р сард хүлээн авсан бэлэн мөнгөний тусламж нь малын хорогдлоос сэргийлээд зогсохгүй сэтгэлзүйн том дэмжлэг болж чадсан гэж сэтгэгдлээ хуваалцсан.

Малчин өрхийн эрүүл мэнд болон сэтгэл санааны байдал нь орон нутгийн удирдлагын санаа зовох асуудал байсаар байна. Өвөлжилт хүндрэлтэй үед малчид өөрт байгаа бүх л зүйлээ мал сүрэгтээ зориулж, өөрийн эрүүл мэнд, сэтгэлзүйн байдалд анхаарал бага хандуулж, энэ нь тэднийг эрсдэлд оруулдаг. Хаврын эхэн сард мал сүрэг гэлтгүй малчид өөрсдөө ядарч, тамир тэнхээ барагдах нь элбэг тохиолддог. Мөн эцэг эхээсээ хол сум, багийн төвийн сургуульд сурч, дотуур байранд амьдарч байгаа хүүхдийн асуудлыг чухалчлан анхаарах хэрэгтэй. СТАРТ сүлжээ байгууллагын дэмжлэгтэй төслийн 45 хоногийн богино хугацаанд малчдын эрүүл мэнд, сэтгэлзүйг дэмжих ажлыг бүрэн гүйцэд хэрэгжүүлэх боломж хомс байсан.



Зураг 5. Дэлхийн Зөн Монгол ОУБ-ын байгууллагын Увс аймгийн Малчин суманд хэрэгжүүлсэн төсөлд хамрагдсан Донойгийн гэр бүл

“Хэрэв мал нэгэнт турж, эцэж эхэлсэн бол буцаад тарга тэвээрэг авах боломж бараг байдаггүй. Тийм болохоор ядарч эцсэний дараа хэрэгжүүлэх үйл ажиллагаа нь малчдын сэтгэлзүйг дэмжихэд чиглэх нь илүү хэрэгтэй”

З. Азат,
Баян-Өлгий аймгийн Онцгой байдлын
газрын ахлах мэргэжилтэн

“Малчдад чиглэсэн эрүүл мэндийн болон нийгмийн халамжийн үйлчилгээ маш чухал үүрэгтэй. Үзүүлж буй тусламж дэмжлэгийн ихэнх нь мал аж ахуйг дэмжихэд чиглэдэг ба тэдний боловсрол болон нийгмийн бусад хэрэгцээг төдийлөн анхаарч үздэггүй. Малчин өрхийн эмэгтэйчүүд 6-7 настай хүүхэдтэйгээ аймгийн төвд, харин эрэгтэйчүүд нь малаа маллан гэр бүлээсээ хол амьдарч байна. Иймд залуу малчдад дэмжлэг илүү их хэрэгтэй.”

Г. Наранчулуун,
Хүнс хөдөө аж ахуй хөнгөн үйлдвэрийн
яамны ахлах мэргэжилтэн

9. МАЛЫН ХОРОГДЛООС УРЬДЧИЛАН СЭРГИЙЛЖ ЧАДСАН ЭСЭХ

Төслийн хүрээнд нэг малчин өрхөд 120 ам.долларын тусламж хүрсэн ба энэ зардалд тээвэрлэлт, төслийн удирдлага, хяналт үнэлгээтэй холбоотой зардлууд багтсан. 2018 оны 5-р сарын байдлаар нэг толгой хонь нас болон тарга тэвээргээс хамааран дунджаар 60 ам.доллар байснаар төслийн мөнгөн үр ашгийг тооцож үзэв. Сэргийлж чадсан малын хорогдлын тоо толгой хамгийн бага байх үед ч төсөлд зарцуулсан нийт үнийн дүнгээс илүү байна.

Тухайн малын өөрийн зах зээлийн үнэлгээнээс гадна уг малаас авч болох сүү, мах, ноос ноолуур зэрэг ашиг шимийг тооцож үзэх нь зөв юм. Гэвч бид төслийн үр ашгийг тооцохдоо зөвхөн сэргийлж чадсан малын хорогдлоор тооцож, уг малаас авч болох ашиг шимийг тооцоогүй болно. Төслийн үр дүнд бий болсон хэмнэлтийг тооцохдоо үр шим хүртэгчдийн ялгаатай мэдээлэлд үндэслэн хамгийн бага, дундаж, хамгийн их хэмнэлтийн хувилбарыг гаргаж үзэв.

Энэхүү тооцооллыг тойм байдлаар хийв.

<p>ХОРОГДОЖ БОЛОХ БАЙСАН МАЛЫН ТООНООС ГАРСАН ХУРИМТЛАЛ (НЭГЖ МАЛЫН ҮНЭД ҮНДЭСЛЭВ)</p>		
<p>122,220 ам.доллар Төслийн хэмжээнд гарсан хэмнэлт</p>	<p>60 ам.доллар Нэгж өрхөд</p>	<p>НЭГЖ ӨРХӨД ХОРОГДОЖ БОЛОХ БАЙСАН МАЛЫН ТОО ХОНЬ ТОЛГОЙД ШИЛЖҮҮЛСНЭЭР 1 ТОЛГОЙ МАЛ БАЙХ ҮЕД</p>
<p>855,540 ам.доллар Төслийн хэмжээнд гарсан хэмнэлт</p>	<p>420 ам.доллар Нэгж өрхөд</p>	<p>НЭГЖ ӨРХӨД ХОРОГДОЖ БОЛОХ БАЙСАН МАЛЫН ТОО ХОНЬ ТОЛГОЙД ШИЛЖҮҮЛСНЭЭР 7 ТОЛГОЙ МАЛ БАЙХ ҮЕД</p>
<p>1,711,080 ам.доллар Төслийн хэмжээнд гарсан хэмнэлт</p>	<p>840 ам.доллар Нэгж өрхөд</p>	<p>840 АМ.ДОЛЛАР НЭГЖ ӨРХӨД НЭГЖ ӨРХӨД ХОРОГДОЖ БОЛОХ БАЙСАН МАЛЫН ТОО ХОНЬ ТОЛГОЙД ШИЛЖҮҮЛСНЭЭР 14 ТОЛГОЙ МАЛ БАЙХ ҮЕД</p>

10. дүгнэлт, зөвлөмж

1 Хүмүүнлэгийн тусламжийн үйл ажиллагаа хэрэгжүүлдэг бусад байгууллагууд өвөлжилтийн хүндрэлээс урьдчилан сэргийлэх чиглэлээр ажиллах эсэхийг шийдвэрлэх өөр өөрсдийн шалгуур үзүүлэлттэй байдаг ч эрсдэлийг үнэлэх болон хамрах хүрээг тооцохдоо төрийн болон хүмүүнлэгийн байгууллагууд нэгдсэн ойлголт, нэгдсэн шалгуур үзүүлэлттэй байх нь чухал юм. Үүний тулд Онцгой байдлын ерөнхий газар болон Хүнс хөдөө аж ахуй хөнгөн үйлдвэрийн яам зэрэг холбогдох байгууллагуудтай нягт уялдаа холбоотой ажиллах нь зүйтэй. Хамтын ажиллагаа болон нэгдсэн төлөвлөлтийн тусламжтай эрсдэлийг бууруулах, урьдчилан сэргийлэх ажлыг амжилттай хэрэгжүүлэх боломжтой.

2 Нэгдсэн шалгуур үзүүлэлтийг боловсруулахын тулд Засгийн газрын хүчин чадал, нөөц чадавх хүрэлцэх эсэх болон өвөлжилт хамгийн их хүндрэх эрсдэлтэй орон нутгийг зорилтот орон нутгаар сонгох зэргийг сайтар харгалзан үзэх нь зүйтэй.

3 Зудын эрсдэлийн зураглал нь урьдчилан сэргийлэх чиглэлийн үйл ажиллагаанд чухал ач холбогдолтой ч бусад нэмэлт эх сурвалжийн тусламжтай илүү сайжруулах шаардлагатай.

4 Урьдчилан сэргийлэх төсөл үр дүнтэй хэрэгжих хамгийн тохиромжтой хугацаа нь 9-10-р сараас эхлэн 11-р сарын үед буюу өнгөрөгч зуны байдалд тулгуурлан ирэх өвөл ямаршуу байхыг тодорхойлохоос эхэлнэ. Бэлэн байдлыг хангахын тулд өнгөрөгч зуны нөхцөл байдал муу байсан тохиолдолд мэдээлэл цуглуулах, хамтрагч талуудтай мэдээлэл солилцох зэрэг ажлыг намрын улиралд багтаан зохион байгуулах хэрэгтэй.

5 Малын тэжээлийн тусламжийн үйл ажиллагааг 1-р сард зохион байгуулах нь тохиромжтой гэдэг нь судалгааны үр дүнгээс гарсан. Учир нь 2-3-р сард малын хорогдол хамгийн их гардаг. Иймд малын тэжээлийн тусламжийг 2-р сараас өмнө зохион байгуулах нь илүү үр дүнтэй байна.

6 Малчид өвлийн бэлтгэлээ ид базааж эхлэх үед буюу нь 10-11-р сард мөнгөн тусламж хэрэгжүүлэх нь хамгийн тохиромжтой хугацаа юм. Мөнгөн тусламжийн үйл ажиллагааг 1-2-р сард хэрэгжүүлэх нь Цагаан сарын баярт зарцуулах эрсдэлтэй тул хэрвээ энэ үед мөнгөн тусламж үзүүлэх тохиолдолд нөхцөлт тусламж олгох нь үр дүнтэй.

7 Малчдад хандсан мал аж ахуйн мэдлэг, арга ухаанд чиглэсэн малын гар тэжээл бэлдэх зэрэг мөнгөн бус үйл ажиллагаа нь чухал үүрэгтэй болох нь судалгааны үр дүнгээс харагдаж байна. Өвөлжилтийн бэлтгэл хангахад хөгжлийн бэрхшээлтэй малчдын хувьд гэр бүлээ болон мал ахуйгаа харж хандахад хэрэгцээ илүү бий болдог тул үүнд анхаарал хандуулах нь чухал юм.

8 Өвөлжилтийн хүндрэлийг багасгахад санхүүгийн чадавхаас гадна мал маллах мэдлэг, ур чадвар, хүн хүчний чадавх зэрэг нь чухал үүрэгтэй. Малчдыг дэмжих чиглэлээрх аливаа хөтөлбөр, үйл ажиллагаа нь үүнийг харгалзан үзэх нь зүйтэй. Зудын эрсдэлийг бууруулах болон урьдчилан сэргийлэх үйл ажиллагаа нь гагцхүү маш өндөр эрсдэлтэй нөхцөлд болон малчдын даван туулах чадавхыг бэхжүүлэх хөтөлбөр, төслийг дэмжиж хэрэгжих нь үр дүнтэй юм.

9 Урьдчилан сэргийлэх мэдээлэлд үндэслэн хэрэгжих гамшгаас урьдчилан сэргийлэх эрт үеийн арга хэмжээ, түүний ач холбогдлыг ойлгох асуудал үндэсний болон орон нутгийн зарим төрийн байгууллагын хувьд хангалтгүй байна. Иймд эрт үеийн арга хэмжээг таниулах, ойлголтыг нэмэгдүүлэх, ач холбогдлыг сурталчлах, нөлөөлөх зэрэг ажлыг авч хэрэгжүүлэх шаардлагатай байна.

ХАВСРАЛТ 1 - СТАРТ СҮЛЖЭЭНИЙ ТУХАЙ

СТАРТ сүлжээ нь 5 тивийн 40 гаруй олон улсын болон үндэсний төрийн бус тусламжийн байгууллагаас бүрдсэн нэгдэл юм. Бидний зорилго бол инновац, шуурхай санхүүжилт, эрт хэрэгжүүлэх арга хэмжээ болон нутагшуулалт зэргээр дамжуулан хүмүүнлэгийн үйл ажиллагааг өөрчлөн сайжруулахад оршино.

Ингэснээр хүмүүнлэгийн салбарт тулгараад буй бэрхшээл болох санхүүжилтийн удаан, идэвхгүй байдал, шийдвэр гаргалтын төвлөрөл, өөрчлөлтөд таатай бус хандах зэргийг шийдвэрлэж, дэлхий даяар гамшиг, хямралд өртсөн хүмүүст шуурхай, үр дүнтэй тусламжийг хүргэх боломж бүрдэх юм.

СТАРТ СҮЛЖЭЭНИЙ ГИШҮҮН БАЙГУУЛЛАГУУД

ACTED ACTION AGAINST HUNGER ACTIONAID ADESO AGE INTERNATIONAL ALIMA
ARDD-LEGAL AID CADENA CAFOD CARE CARITAS BANGLADESH CARITAS SRI LANKA
CATHOLIC RELIEF SERVICES CHRISTIAN AID COMMUNITY WORLD SERVICE ASIA
CONCERN WORLDWIDE CORDAID DOCTORS OF THE WORLD DORCAS GOAL
HUMANITY AND INCLUSION INTERNATIONAL MEDICAL CORPS
INTERNATIONAL RESCUE COMMITTEE ISLAMIC RELIEF MAG – MINES ADVISORY GROUP
MERCY CORPS MUSLIM AID OXFAM PARC PLAN INTERNATIONAL PROVIDA
QATAR CHARITY RELIEF INTERNATIONAL SAVE THE CHILDREN
SOLIDARITES INTERNATIONAL TEARFUND TROCAIRE WAR CHILD WELTHUNGERHILFE
WORLD JEWISH RELIEF WORLD VISION

START NETWORK DONORS



ХАВСРАЛТ 2- СУДАЛГААНЫ АСУУМЖ

МАЛЧИН ӨРХӨӨС АВАХ СУДАЛГАА

Бид энэ судалгаагаар малчид өвлийн бэлтгэлээ хэрхэн хангадаг, өвөлжилтийн хүндрэлийг хэрхэн даван туулдаг тухай илүү ойлгож, цаашид орон нутагт хүргэх өөрийн үйл ажиллагаагаа сайжруулахаар зорьж байна. Бид таны нэр, хувийн мэдээлэл болон таны өгсөн мэдээллийн нууцлалыг чандлан сахина. Иймд хэрэв та судалгаанд хамрагдах, (зөвхөн судалгааны хүрээнд ашиглах) дуу хураагуур ашиглах, зураг авахуулах, видео бичлэг хийхийг зөвшөөрч байна уу?

Зөвшөөрсөн: _____

Судалгаа авсан хүн, байгууллага: _____

ОРШИЛ ХЭСЭГ

Төсөлд хамрагдсан эсэх	Төсөлд хамрагдаагүй		Төсөлд хамрагдсан	
1.1 Судлаачийн нэр				
1.2 Өрхийн тэргүүний овог, нэр (овгийн эхний үсэг байж болно)				
1.3 Судалгаанд оролцогчийн нэр				
1.4 Судалгаанд оролцогчийн код				
1.5 Судалгаанд оролцогчийн нас				
1.6 Судалгаанд оролцогчийн утасны дугаар				
1.7 Хүйс				
1.8 Өрхөд амьдарч байгаа хүний тоо	Насанд хүрсэн хүн:	0-5 насны хүүхэд:	6-18 насны хүүхэд:	
1.9 Өрх сонголтын шалгуур Тэмдэглэнэ үү			Тийм	
	➢ Өөрийн малаа маллаж байгаа өрх (Өөрийн гэсэн малгүй хүний мал маллаж байгаа өрхийг тооцохгүй)			
	➢ Өнгөрсөн 1 сарын байдлаар хонин толгойд шилжүүлснээр 200-аас доош малтай өрх (ямаа -0.9, хонь-1, үхэр-6, адуу-7, тэмээ-5)			
	Ямаа			
	Хонь			
	Үхэр			
	Адуу			
	Тэмээ			
	Нэмэлт шалгуур (олон сонголт сонгож болно, сонголтоо дугуйлна уу)			
	Их сургууль болон МСҮТ-д сурч буй хүүхэд байгаа эсэх			
	Жирэмсэн, хөхүүл эмэгтэй байгаа эсэх			
	Хөгжлийн бэрхшээлтэй хүн байгаа эсэх			
	Өрх толгойлсон эсэх			
Ахмад настан байгаа эсэх (эмэгтэй – 55; эрэгтэй – 60 настай)				

1-Р БҮЛЭГ: УРЬДЧИЛСАН ТААМАГ БОЛОН ӨВӨЛЖИЛТИЙН ХҮНДРЭЛИЙН ТАЛААРХ АСУУЛТ

2.1 Өнгөрсөн өвөл ямаршуу болж өнгөрсөн бэ? Маш хүнд болон хүнд гэж хариулсан хүмүүсээс 2.2-2.3-ийг асууна.	Маш хүнд	Хүнд	Хэвийн	Сайн	Маш сайн
2.2 Хэрэв хүндэрсэн бол энэ нь хэзээ эхэлсэн бэ?	10 сар	11 сар	12 сар	1 сар	
2.3 Хэрэв хүндэрсэн бол энэ хэзээ дууссан бэ?	12 сар	1 сар	2 сар	3 сар	4 сар
2.4 Өнгөрсөн зун зуншлага ямар байсан бэ? (Жишээ нь, гантай байсан уу)	Маш хүнд	Хүнд	Хэвийн	Сайн	Маш сайн

2-Р БҮЛЭГ: ТУСЛАМЖИЙН ХУГАЦАА ХАНГАЛТТАЙ ЭРТ БАЙСАН ЭСЭХИЙГ ТОДРУУЛАХ АСУУЛТУУД

3.1 Та 2018 оны 12 сараас хойш өвөлжилтийн хүндрэлийг давахад зориулсан тусламж хүлээн авсан уу?	Тийм	Үгүй			
3.2 Хэрэв тийм бол	Хаанаас	Ямар тусламж? Хэр хэмжээтэй?		Авсан сар	
	Хүүхдийг Ивээх Сан / Дэлхийн зөн ОУБ-аас				
	Бусад ТББ-уудаас				
	Төр захиргааны байгууллагаас				
	Ах дүү, найз нөхөд, хамаатан саднаас				
	<u>Бусад (бичнэ үү):</u> _____				
3.3 Өмнөх жилүүдэд өвөлжилт хүндрэхэд малчдад зориулсан тусламж ихэвчлэн хэдэн сард ирдэг байсан бэ?	11 сар	12 сар	1 сар	2 сар	3 сар
3.4 Өвөлжилтийн хүндрэлийг давахад тусламжийг малчдад хэдийд өгвөл үр дүнтэй вэ?	11 сар	12 сар	1 сар	2 сар	3 сар
3.5 Яагаад?					

3-Р БҮЛЭГ: БЭЛЭН МӨНГӨ БА ӨР, ЗЭЭЛИЙН АСУУЛТУУД

3.6 Өвлийг өнтэй давах бэлтгэлээ хангахын тулд мал сүрэг, гэр бүл болон өөртөө та юу бэлддэг вэ?

Эд зүйлс	Чанар	Хэмжээ	Үнэ өртөг	Хэзээ (сар)	Хаанаас
	Муу Дунд Сайн				
	Муу Дунд Сайн				
	Муу Дунд Сайн				
	Муу Дунд Сайн				
	Муу Дунд Сайн				
	Муу Дунд Сайн				
	Муу Дунд Сайн				

3.7 Танай гэр бүлийн орлогын гол эх үүсвэр юу вэ? (Жилийн орлогыг асуух)	Орлогын эх үүсвэр	Бага	Дунд	Их
		Цалин		
	Тэтгэвэр			
	Газар тариалан (төмс хүнсний ногоо, хүлэмж, бусад үр тариа)			
	Мал аж ахуй			
	Туслах аж ахуй (гахай, тахиа гэх мэт)			
	Өрхийн үйлдвэрлэл (гар урлал, оёдол, бусад гэх мэт)			
	Нийгмийн халамж (хүүхдийн мөнгө, бусад халамж)			
	Улирлын чанартай ажил хийх болон хувиараа хөдөлмөр эрхлэх			
	Бусад (бичнэ үү) _____			
3.8 Танайх хоол хүнсний хэрэгцээгээ хэрхэн хангадаг вэ?		Бага	Дунд	Их
	Малын гаралтай бүтээгдэхүүн			
	Өөрийн тарьж ургуулсан хүнсний ногоо, үр тариа			
	Худалдаж авч			
	Сольж авах			
	Ажлын хөлсөнд авах			
	Байгалиас түүж авсан (жимс, ан, загас агнуур гэх мэт)			
	Бэлэг, хандив, тусламжаар			
	Халамжийн хүнсний талон			
Зээлээр хүнс авах				

3.9 Хоол хүнсний эх үүсвэр нь жилийн турш өөрчлөгддөг үү?

Хэрэв тийм бол хэрхэн?

3.10 Хэрвээ танд боломж байсан бол та өвлийн бэлтгэлд нэмж юу худалдаж авах байсан бэ?	Эд зүйлс	Тоо Хэмжээ	Үнэ	Хэрэгтэй байсан сар	

3.11 2018 оны 12 сараас хойш танд төлж чадахгүй байгаа чухал зардлууд байгаа юу?	Эд зүйлс/хэрэгцээ	Тоо хэмжээ	Үнэ	Хэрэгтэй байсан сар	

3.12 1-р сард 250 мянган төгрөг илүү олсон бол та юуг, хэзээ хийх байсан бэ?

Мөн эдгээр нь өвлийн хүндрэлийг давахад хэрхэн нөлөөлөх байсан бэ?

3.13.A Зөвхөн тусламж аваагүй өрхөөс асуух

Хэрэв та 1 сард нэмэлт бэлэн мөнгөтэй болсон бол 3 сартай харьцуулахад өөрөөр зарцуулах байсан уу?

Тийм
Үгүй

Хэрэв тийм бол хэрхэн?

3.13.B Тусламж авсан өрхөөс асуух

1 сард авсан мөнгөө хэрвээ 3 сард авсан байсан бол өөрөөр зарцуулах байсан уу?

Тийм
Үгүй

Хэрэв тийм бол хэрхэн?

<p>3.14 Хэрэв өвөлжилт хүндэрвэл та өөр ямар арга хэмжээ авдаг вэ?</p> <p>Жишээ нь: нэмэлт орлого олохоор ажил хийх, өвс тэжээлээ илүү бэлтгэх, отор нүүдэл хийх гэх мэт</p>				
<p>3.15 Та 1 сараас 4 сарын хооронд ямар нэгэн өр/зээл тавьсан уу?</p>		Зээл/өр 1	Зээл/өр 2	Зээл/өр 3
	Авсан зээлийн хэмжээ			
	Зээл авсан огноо			
	Сарын хүүгийн хэмжээ			
	Зээл хаах огноо			
	Хаанаас/Хэнээс			
<p>3.16 Хэрэв зээл авсан бол энэ нь өвөлжилтийн хүндрэлийг давахын тулд байсан уу?</p>	Тийм Үгүй			
<p>3.17 Өвөлжилт хүндэрсэн нь таныг зээлээ эргэн төлөхөд сөргөөр нөлөөлсөн үү?</p>	Тийм Үгүй Тийм бол хэрхэн нөлөөлсөн бэ?			
<p>3.18 Тусламж авсан өрхөөс асуух:</p> <p>Бэлэн мөнгөний тусламж нь танд нэмж зээл авахгүй байх эсвэл өмнөх зээлээ төлөх боломж олгосон уу?</p>	Тийм Үгүй Тийм бол хэрхэн?			

	Бараа	Их	Дунд	бага
<p>3.19 Та авсан зээлээ голчлон юунд зарцуулсан бэ?</p>	Өвс/Тэжээл			
	Малын эмнэлгийн үйлчилгээ, эмчилгээ			
	Хоол хүнс			
	Эрүүл мэндийн зардал			
	Гэр орны эд зүйлс			
	Хүүхдийн хэрэгцээнд (хувцас, тоглоом гэх мэт)			
	Хүүхдийн боловсролд (ном, үзэг гэх мэт)			
	Харилцаа холбоо			
	Тээвэр			
	Өр зээл төлөх			
	Бусдад зээлэх			
	Хадгалах			
	Мал худалдаж авах			
	Бусад (тодорхой бичих)			
<p>3.20 Хүнд өвлийг давахын тулд та хэр давтамжтайгаар зээл авдаг вэ</p>	5 жилд нэг удаа эсвэл огт зээл авч байгаагүй	3-4 жил тутам	1-2 жил тутам	Жил бүр

3.21 Хэрэв хүнд өвлийг давахын тулд зээл авч байсан бол, зээлээ ихэвчлэн хэдэн сард авдаг вэ?	1	2	3	4	5	6	7	8	9	10	11	12
---	---	---	---	---	---	---	---	---	---	----	----	----

3.22 Та өвөлжилтийн хүндрэлийг давахын тулд ямар нэг зүйлээ зарсан уу?

Хөрөнгө, эд зүйлс	Яг ямар эд зүйлс?	Үнэ ханш	Хэдэн сард?
Мал	Ямар малаа илүү зарсан бэ?		
Тоног төхөөрөмж, багаж хэрэгсэл, машин техник			
Гэрийн эд хогшил			
Гэр, байшин			
Газар	Хэмжээ?		
Бусад			

4-Р БҮЛЭГ: ӨВС, ТЭЖЭЭЛТЭЙ ХОЛБООТОЙ АСУУЛТУУД

4.1 Одоо хэдэн малтай байгаа байгаа вэ?

4.2 Үүнээс хэд орчим нь тарга хүчээ алдсан байгаа вэ?

4.3 2018 оны 12 сараас хойш хэдэн мал хорогдоод байна? (хорогдсон шинэ төлөөс гадна)

4.4 Хэдэн шинэ төл хорогдсон бэ?

Малын төрөл	Одоогийн байдлаар			2018 оны 12 сараас хойш	
	Мал сүргийн тоо	Үүнээс хэд доройтсон?	Үүнээс хэдэн шинэ төл?	(-) Хорогдсон мал?	(-) Хорогдсон шинэ төл?
Ямаа					
Хонь					
Үхэр					
Адуу					
Тэмээ					
Нийт					

4.5 Хэдэн малын хорогдол гарсан бол, хэдэн сард малын хамгийн их байсан бэ? Мал хорогдох шалтгаан юу байсан бэ? Жнь: хүчтэй шуурга, халдварт өвчин, цочир хүйтрэлтээс гэх мэт					
4.6 2018 оны 12 сараас хойш мал сүргээ тэжээх, тарга хүчийг нь нэмэгдүүлэхэд хангалттай тэжээлтэй байсан уу?	Маш муу Муу Хангалттай Маш хангалттай				
4.7 Хэрэв хангалтгүй байсан бол шалтгаан нь юу байсан бэ?					
4.8 2019 оны 1 сараас хойш өмнөх жирийн өвөлтэй харьцуулахад малын үнэ ямар байсан бэ?	Маш хямд	Хямд	Хэвийн	Үнэтэй	Өндөр үнэтэй
4.9 Одоо малын үнэ ямар байгаа вэ?	Маш хямд	Хямд	Хэвийн	Үнэтэй	Өндөр үнэтэй
4.10 Хэвийн өвөлтэй харьцуулахад 2018 оны 12 сараас хойш малын сүүний гарц хэр байгаа вэ?	Маш муу	Муу	Хэвийн	Сайн	Маш сайн
4.11 Өвөлжилтийн хүндрэл нь мал сүрэгт ӨӨР ямар сөрөг нөлөө үзүүлдэг вэ?					

5-Р БҮЛЭГ: ЭРҮҮЛ МЭНД, ХООЛ ТЭЖЭЭЛ, СЭТГЭЛ ЗҮЙТЭЙ ХОЛБООТОЙ АСУУЛТУУД

5.1 Өнгөрсөн өвөл, танай гэр бүлийн НАСАНД ХҮРСЭН ГИШҮҮД хангалттай хооллож байсан уу?	Маш бага	Хангалтгүй	Хэвийн	Маш их
5.2 Өнгөрсөн өвөл, танай гэр бүлийн ХҮҮХДҮҮД хангалттай хоол хүнстэй байсан уу?	Маш бага	Хангалтгүй	Хэвийн	Маш их
5.3 Өнгөрсөн танай гэр бүлийн НАСАНД ХҮРСЭН ГИШҮҮД олон төрлийн хүнс хэрэглэх боломж хэр байсан бэ?	Маш бага	Хангалтгүй	Хэвийн	Маш их
5.4 Өнгөрсөн өвөл танай гэр бүлийн ХҮҮХДҮҮД олон төрлийн хүнс хэрэглэх боломж хэр байсан бэ?	Маш бага	Хангалтгүй	Хэвийн	Маш их
5.5 Өнгөрсөн өвөл танай гэр бүл хэн нэгнээс хоол хүнс зээлж авсан уу (хамаатан садан, хөршөөсөө)	Тийм		Үгүй	
5.6 Өнгөрсөн өвөл та болон танай гэр бүл эрүүл мэндийн үйлчилгээ авч чадсан уу?	Тийм	Үгүй		Шаардлага гараагүй
5.7 Өнгөрсөн өвөл өвөлжилт хүндэрснээс болж хүүхдээ сургуульд нь явуулж чадаагүй, завсардуулсан тохиолдол гарсан уу?	Тийм Тийм бол хэр хугацаагаар?		Үгүй	
5.8 Өвөлжилтийн хүндрэлээс болж сэтгэл зүйн хувьд хэцүү байдалд орсон уу? Жишээ нь, сэтгэл санаагаар унах, бухимдаж стрессдэх гэх мэт.	Тийм		Үгүй	
5.9 Өвөлжилтийн хүндрэлээс болж та нойргүйдэж байсан уу?	Тийм		Үгүй	
5.10 Өвөлжилтийн хүндрэлээс болж танай хүүхдүүд нойргүйдэж байсан уу?	Тийм		Үгүй	

6-Р БҮЛЭГ: БУСАД

6.1 Бидний ярилцалгүй үлдээсэн амьжиргаа, өрхийн гишүүдэд нөлөөлсөн өөр зүйл, нөхцөл байдлууд байна уу?	Тийм	Үгүй
6.2 Хэрэв тийм бол юу юу байсан бэ?		

7-Р БҮЛЭГ: ТУСЛАМЖ АВСАН ӨРХҮҮДЭЭС АСУУХ НЭМЭЛТ АСУУЛТУУД

7.1 Бэлэн мөнгөний тусламжийг та юунд, хэдэн сард илүү их зарцуулсан бэ? Хэрэв хүүхдүүддээ зарцуулсан бол, хэдийг нь ямар хэрэгцээнд нь, яагаад зарцуулсан бэ?		
7.2 Тусламжаар өгсөн бэлэн мөнгийг зарцуулах шийдвэр гаргахад тань ямар хүчин зүйл, нөхцөл байдал илүү нөлөөлсөн бэ?		
7.3 Бэлэн мөнгөний тусламжийг авахдаа та “мөнгөн тусламжийн маягт” хүлээн авсан уу? Тийм бол уншиж ойлгосон уу?	Тийм	Үгүй
7.4 Бэлэн мөнгөний тусламжийг хүлээн авах өөр ямар нэгэн арга зам, хувилбар байна уу?	<p>Тийм Үгүй</p> <p>Хэрэв байгаа бол, ямар?</p>	
7.5 Орон нутгийн зах зээл дээрээс худалдаж авах шаардлагатай бараа бүтээгдэхүүнүүд нь байсан уу?	Тийм	Үгүй
7.6 Хивэг тараалтын цэгээс тусламжийн хивгээ аваад харихдаа ямар тээврийн хэрэгслээр явсан бэ?	Явган	
	Унадаг дугуй	
	Морь, мал	
	Мотоцикл	
	Машин	
	Бусад (нэрлэнэ үү)	