



БОЛОВСРОЛ,  
ШИНЖЛЭХ УХААНЫ ЯАМ



From  
the People of Japan



Save the Children  
JAPAN

# ЦЭЦЭРЛЭГТ ХҮҮХДЭД ЭЭЛТЭЙ АРИУН ЦЭВРИЙН ӨРӨӨ БАЙГУУЛАХ ЗӨВЛӨМЖ

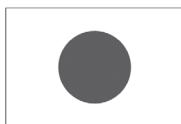


Улаанбаатар  
2014



МОНГОЛ УЛСЫН  
ЗАСГИЙН ГАЗАР

БОЛОВСРОЛ,  
ШИНЖЛЭХ УХААНЫ ЯАМ



From  
the People of Japan



Save the Children  
JAPAN

# ЦЭЦЭРЛЭГТ ХҮҮХДЭД ЭЭЛТЭЙ АРИУН ЦЭВРИЙН ӨРӨӨ БАЙГУУЛАХ ЗӨВЛӨМЖ

Улаанбаатар  
2014

## ЦЭЦЭРЛЭГТ ХҮҮХДЭД ЭЭЛТЭЙ АРИУН ЦЭВРИЙН ӨРӨӨ БАЙГУУЛАХ ЗӨВЛӨМЖ

### *Боловсруулсан:*

Такако Шибата, ЯХИС-ийн төслийн менежер  
А.Отгончимэг, ЯХИС-ийн төслийн зохицуулагч

### *Хянан тохиолдуулсан:*

Д.Басандорж, Усны нөөцийн нэгдсэн менежментийн сургалт, судалгааны төвийн захирал, доктор, профессор  
Э.Баярмагнай, НБГ-ийн Барилга, хөрөнгө оруулалт хариуцсан мэргэжилтэн  
Норито Ямада, Япон улсын барилгын зөвлөх инженер

### *Барилгын зургийг бэлтгэсэн:*

М.Ундрахболд, Глобал Айдийз ХХК  
У.Ууганбаяр, Талын гурван чулуу ХХК  
А.Алтанхундага, Рэд фильм ХХК

Энэхүү зөвлөмжийг Японы Хүүхдийг Ивээх Сангаас Японы Гадаад хэргийн яамны санхүүжилтээр 2011-2014 онд хэрэгжүүлсэн “Хүүхдэд ээлтэй цэцэрлэг” төслийн хүрээнд боловсруулан хэвлэв.

## ӨМНӨХ ҮГ

*Ариун цэврийн өрөө* нь нийгмийн харилцаа, эрүүл, аюулгүй амьдралын хэвшлийн суурь болсон өдөр тутмын зөв дадал хэвшлийг эзэмшдэг газрын нэг нь юм. Цэцэрлэг нь бага насны хүүхдийн хөгжиж нийгэмших үндсийг тавьж өгдөг чухал газрын нэг бөгөөд хүүхэд бие даах, өдөр тутмын дадал хэвшил эзэмших үндсэн дүрмийг ариун цэврийн өрөөнөөс эхлэн суралцдаг байна.

2013-2014 оны хичээлийн жилийн байдлаар улсын хэмжээнд 1087 цэцэрлэгт 193,0 мянган хүүхэд багачуул суралцаж хүмүүжиж байгаа нь сайшаалтай боловч тэд тав тухтай ариун цэврийн байгууламжийн үйлчилгээг хүртэж байна уу гэдэг асуудал анхаарал татаж байгаа юм.

Иймээс Японы Гадаад Хэргийн Яамны санхүүжилтээр Японы Хүүхдийг Ивээх Сангийн 2011-2014 онд хэрэгжүүлсэн “Хүүхдэд ээлтэй цэцэрлэг” төслийн цэцэрлэгт эрүүл аюулгүй орчныг бий болгоход туслалцаа үзүүлэх зорилтын хүрээнд ариун цэврийн өрөөг сонгож нөхцөл байдлыг судлан ариун цэврийн өрөө “хүүхдэд ээлтэй” болгоход ямар зарчим баримтлах, ямар дизайн загвартай байхыг жишиг загвар гарган туршив.

2012, 2013 онд нийслэлийн Чингэлтэй дүүргийн 70, 124, Хан-Уул дүүргийн 29, 121, Баянзүрх дүүргийн 22, Сонгинохайрхан дүүргийн 91 дүгээр цэцэрлэгүүдэд нийт 18 бүлгийн ариун цэврийн өрөөг жишиг болгон засварласан юм.

“Хүүхдэд ээлтэй цэцэрлэг”-ийн орчинг бий болгоход хамгийн гол нь хүний эрэлт хэрэгцээ болсон ариун цэврийн өрөөний тохижилт, засвар шинэчлэлт чухал бөгөөд ийм орчинг бүрдүүлэхэд олон талын оролцоо, дэмжлэг, идэвхитэй санал санаачлага, сайхан сэтгэл, хүүхдийн төлөө гэсэн чин эрмэлзэл хамгийн гол гэдгийг бидний туршлага харуулж байна.

Цэцэрлэгийн удирдлага, багш сурган хүмүүжүүлэгчид, эцэг эх, барилгын компани, төр, орон нутгийн удирдлага, хүүхдийн төлөө гэсэн хандивлагч байгууллага гээд олон оролцоог зөв хангаснаар одоогийн улсын цэцэрлэгийг орчин үеийн шаардлага хангасан ус, ариун цэврийн байгууламжтай, хүүхдэд аюулгүй, ээлтэй, багшид түвэггүй орчин бүрдүүлж болохыг нийтийн хүртээл болгохыг зорьж энэхүү “Цэцэрлэгт хүүхдэд ээлтэй ариун цэврийн өрөө байгуулах зөвлөмж”-ийг боловсруулав.

Тус зөвлөмжийн үндэс болох “Хүүхдэд ээлтэй ариун цэврийн өрөө”-ний үзэл баримтлал, загварыг бий болгоход зөвлөн тусалсан Нийслэлийн Боловсролын Газрын мэргэжилтэн *Э.Баярмагнай*, Япон улсын барилгын зөвлөх инженер *Норито Ямада*, Нийслэлийн мэргэжлийн хяналтын газар, жишиг загварыг гаргахад оролцсон цэцэрлэгүүд, барилгын зураг төсөл, засварын ажлыг гүйцэтгэсэн компаниудын хамт олонд гүн талархал илэрхийлье.

Хүүхдэд ээлтэй цэцэрлэг” төслийн баг  
Японы Хүүхдийг Ивээх Сан

## АГУУЛГА

Цэцэрлэгт хүүхдэд ээлтэй ариун цэврийн өрөө байгуулах шаардлага .....	5
Цэцэрлэг дэх өнөөгийн нөхцөл байдал .....	6
Зөвлөмжийн зорилго .....	8
Цэцэрлэгийн ариун цэврийн өрөөг шинэчлэхэд баримтлах зарчим .....	9
"Хүүхдэд ээлтэй ариун цэврийн өрөө" ямар байх вэ? .....	12
Оролцогчдын үүрэг хариуцлага	
• Цэцэрлэгийн эрхлэгчийн үүрэг, хариуцлага .....	14
• Цэцэрлэгийн ажилтнуудын үүрэг, хариуцлага .....	16
• Хүүхдийн эцэг эхчүүдийн хүлээх үүрэг, хариуцлага .....	20
• Барилгын гүйцэтгэгч компаниудын үүрэг, хариуцлага .....	22
Хүүхдэд ээлтэй ариун цэврийн өрөөний жишиг загвар .....	24
Ариун цэврийн өрөөний загварууд	
• Е хэлбэрт барилгын загвар №1 (22-р цэцэрлэг) .....	26
• Е хэлбэрт барилгын загвар №2 (22-р цэцэрлэг) .....	27
• Е хэлбэрт барилгын загвар №3 (91-р цэцэрлэг) .....	28
• Дугуй шаттай барилгын загвар №1 (29, 121-р цэцэрлэг) .....	29
• Дугуй шаттай барилгын загвар №2 (29, 121-р цэцэрлэг) .....	30
• Хангалттай уужим ариун цэврийн өрөөний загвар (124-р цэцэрлэг) .....	31
• Том талбайтай ариун цэврийн өрөөний загвар (70-р цэцэрлэг) .....	32
• 24 цагийн цэцэрлэгийн ариун цэврийн өрөөний загвар (70-р цэцэрлэг) .....	33
• Анги дундын ариун цэврийн өрөөний загвар (46-р цэцэрлэг) .....	34
Барилгын материалын загвар	
• Суултуурын загвар .....	35
• Гадаагуурын загвар .....	37
• Угаалтуурын загвар .....	38
• Ариуйн цэврийн цаас, бариул бүхий тусгаарлагчийн загвар .....	40
• Ариутгалын угаалтуурын загвар .....	41
• Ариутгал цэвэрлэгээний угаагуурын загвар .....	42
• Шүршүүрийн загвар .....	43
• Дугуйтай алчуурны өлгүүр/гар хатаагчийн загвар .....	44
• Ханын шүүгээний загвар (Ариутгалын бодис хадгалах) .....	45
• Ханын шүүгээний загвар (Ариун цэврийн бусад бараа хадгалах) .....	46
• Шүүр, шалны модны өндөр шүүгээний загвар .....	47
• Том түмпэн сав хадгалах шүүгээний загвар .....	48
• Хөтөвчний тавиурын загвар .....	49
• Бусад .....	50
Ариун цэврийн өрөөний засварын ажлын загвар (Загвар жагсаалт) .....	51
Холбогдох барилгын норм дүрэм, эрх зүйн баримт бичгийн жагсаалт .....	54
Хавсралт.	
• "Хүүхэд ба багшид ээлтэй ариун цэврийн өрөө" танилцуулга материал	
• "Хүүхдэд ээлтэй ариун цэврийн өрөө" 5 минутын видео	

## ЦЭЦЭРЛЭГТ ХҮҮХДЭД ЭЭЛТЭЙ АРИУН ЦЭВРИЙН ӨРӨӨ БАЙГУУЛАХ ХЭРЭГЦЭЭ ШААРДЛАГА

- Цэцэрлэгийн хэрэглээ
- Мэргэжлийн байгууллагын арга зүйн шинэчлэл

Төрийн болон орон нутгийн өмчит цэцэрлэг дэх ариун цэврийн өрөөний асуудал манай орны хувьд томоохон шийдвэрлэх асуудлын нэг болоод байгаа тул цэцэрлэгийн ариун цэврийн байгууламжийг орчин үеийн шаардлагад нийцүүлэх чиглэлээр НҮБ-ийн болон олон улсын хандивлагч байгууллагууд ажиллаж байна. Монгол Улсын Боловсрол Шинжлэх Ухааны Яам болон бусад олон байгууллага нийслэлийн цэцэрлэгүүдийн ариун цэврийн өрөөг хүүхдэд ээлтэй болгох, эрүүл ахуй, аюулгүй байдлыг хангахад анхаарч байна.

Харин хүүхдийн боловсролын илүү өргөн хүрээний ашиг тусын талаас нь юу хийж болох вэ? Эсвэл цэцэрлэгийн багш ба туслах багшийн хувьд ажиллахад дөхөмтэй байдлын талаар юу хийх вэ? Ариун цэврийн өрөөг энэ байр сууринаас авч үзэх нь туйлын ховор бөгөөд засвар шинэчлэл хийсэн ч энэ чиглэлийн асуудал шийдэгдээгүй байдаг тохиолдол гардаг. Жишээлбэл, ариун цэврийн цаасыг хөтөвчөөс зайтай байрлуулснаас хүүхдүүд цаасанд өөрсдөө хүрч чаддаггүй; жорлон нь насанд хүрсэн хүнийх тул хүүхдэд томдоод дээр нь сууж чаддаггүй; алчуур нь үүдний эсрэг талд байрласнаас хүүхдүүд гараа арчихаа мартдаг; шугам хоолой ихтэй тул багш нар шалаа цэвэрлэхэд бэрхшээлтэй байдаг; шал нь маш халтиргаатай тул багш нар байнга дэвсгэр дэвсэж өгөх болдог. Энэ бүхэн багш нарын ажлын ачааллыг нэмэгдүүлдэг бөгөөд хүүхдэд ээлтэй бишээс гадна багшид ч ээлтэй биш байдаг.

Манай төсөл яагаад ийм байдал үүсээд байна гэдгийг шинжилж, хүүхдийн ариун цэврийн өрөөг шинэчлэн зохион байгуулахдаа юуг анхаарах шаардлагатай вэ гэдгийг судлахаар шийдсэн. Үүндээ тулгуурлаад боловсролын байгууллагуудад, ялангуяа цэцэрлэгүүдэд хүүхдэд ээлтэй ариун цэврийн өрөөнүүд байгуулсан туршлага бидэнд бий.

## ЦЭЦЭРЛЭГ ДЭХ ӨНӨӨГИЙН НӨХЦӨЛ БАЙДАЛ

- Барилгын компанийн өмнө тулгамдсан асуудал
- Цэцэрлэгийн удирдлагын тулгамдсан асуудал
- Үзэл баримтлалыг ойлгох асуудал
- Цэцэрлэгийн ариун цэврийн өрөөний загварын талаарх барилгын норм, дүрэм, эрх зүйн асуудал

Шинэ ба хуучин ариун цэврийн өрөө бүхий хувийн ба улсын цэцэрлэгүүдэд ажиллаж, үр шимийг хүртэгчидтэй ярилцаад, бид одоогийн нөхцөл байдлыг дараах гурван ангилалд авч үзлээ.

### Барилгын гүйцэтгэгч компаниудтай холбоотой асуудлууд

Ариун цэврийн өрөө байгуулах ажлыг ихэвчлэн тендерт шалгарсан барилгын компани гардан гүйцэтгэдэг ба барилгын ажлын явцад хяналт шалгалт маш бага хийгддэг. Гүйцэтгэгч компаниуд стандартыг баримтлахыг хичээдэг хэдий ч Монголд зохих барилгын материал олдох хэцүү, ялангуяа 2 настай хүүхдэд тохирох ариун цэврийн өрөөний тоног хэрэгслүүд олддоггүй. Тохирох материал олдохгүйн улмаас аль байгаа материалыг ашигладаг. Төсөв нь ч хомсддог.

Эдгээрийн улмаас шинэ асуудал бий болдог. Тухайлбал:

- ⊗ суултуурын тоо цөөдөх,
- ⊗ шалыг халтирдаг хавтангаар хийх,
- ⊗ том хүний суултуур тавих,
- ⊗ агааржуулалт муутайгаас мөөгөнцөр үүсэх гэх мэт дутагдал илэрдэг.



### Ашиглагч буюу цэцэрлэгтэй холбоотой асуудлууд

Юуны өмнө, цэцэрлэгийн зарим ажилтан боловсролын байгууллага дахь ариун цэврийн өрөөний зөв зохион байгуулалт, дадлын талаар ойлголтгүй байдаг. Тэд гараа хэрхэн угаахыг заадаг боловч хүүхдийн зөв дадлыг бэхжүүлж өдөр тутамд хэрхэн хэвшүүлэх, цэцэрлэгээс гадуур орчинд ч хэрэг болох зайлшгүй дүрмүүдийг өөртөө төлөвшүүлэхийг хүүхдүүдэд заахгүй байна. Түүнчлэн эдгээр зан үйл нь өөрт нь ажлын ачаалал нэмж байгааг анзаардаггүй, бусад цэцэрлэгтэй харилцахгүй байгаа тохиолдолд үүнийг анзаарах ч аргагүй. Жишээлбэл ариун цэврийн цаас нь хүүхэд хүрч чадахааргүй байрласан тул багш нь байнга авч өгөх болдог. Өөрөөр хэлбэл хүүхдүүд байнга багшийгаа дуудаж цаас авахуулж байна гэсэн үг.

Хоёрдугаарт, зарим цэцэрлэгт хүүхдийн нас, хөгжлийн үе шатыг харгалзаж үзээгүй байна. Жишээлбэл, 2 ба 5 настай хүүхдүүдийн хөгжлийн үе шат эрс ялгаатай, оюуны болон бие бялдрын хөгжил өөр тул нэг ариун цэврийн өрөөг хэрэглэх боломжгүй. Гэтэл цэцэрлэгийн удирдлагууд хүүхдийн хөгжлийн үе шатыг тооцдоггүйгээс хүүхдүүд 4-5 жилийн турш нэг л танхимдаа байж, нэг л ариун цэврийн өрөөгөө хэрэглэсээр байдаг.



Үүний уршгаар 2 настай хүүхдүүд 5 настай хүүхдэд тохирсон том суултуур хэрэглэж байхад 5 настай хүүхдүүд 2 настай хүүхдэд зориулсан ариун цэврийн өрөөнд жижиг тоноглол ашиглаж байдаг, гэтэл 2 настнууд өөрсдөдөө тохирсон тэр тоноглолыг хэрэглэх боломжгүй байдаг. Тиймээс ангиудын нас насаар нь зориулалтын ангид шилжүүлэн хэвших сэтгэл зүйг багш нарт хэвшүүлэх шаардлагатай.



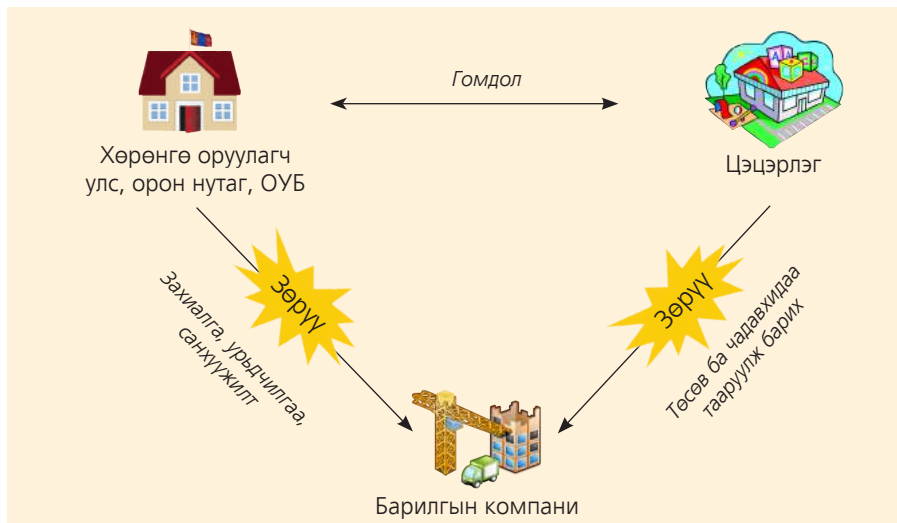
Гуравдугаарт, цэцэрлэгийн ажилтнууд барилгын гүйцэтгэгч компанитай хамтран ажиллаж сураагүй. Зөвхөн сайхан болж л байвал болно гэсэн байдлаар ажилладаг өөрийн санал бодлоо солилцон материалаа сонгодоггүй. Барилгын гүйцэтгэгч компани ямар өнгөтэй байх талаар асуусан тохиолдол л цөөн бий.

### Хөрөнгө оруулагч буюу захиалагч (Улсын төсөв, орон нутгийн төсөв, Хандивлагч олон улсын байгууллагууд)-тай холбоотой асуудлууд

Дүрэм журам амьдралд нийцэхгүй тохиолдол байна. Жишээлбэл, нэгэн дүрэмд “ариун цэврийн өрөөнд хүүхэд бүрийн алчуур байна” гэж заасан байдаг. Гэтэл одоогийн амьдралд нэг ангид 50-60 хүүхэд байхад энэ нь боломжгүй шаардлага юм. Тиймээс алчуур нь угаалтуураас хол, эсвэл хүүхэд хүрч чадахгүй учраас гараа арчихаа мартаж нь олонтаа тохиолдоно. Эдгээр дүрэм журмыг шинэчлээгүйн зэрэгцээ ариун цэврийн өрөөний тухай тодорхой бодлого, стандарт байдаггүй.



Засвар шинэчлэл хийхэд гурван тал хамтран ажиллах нь. Үүнд: ашиглагч (цэцэрлэг), гүйцэтгэгч (барилгын компани), хөрөнгө оруулагч буюу захиалагч (Улсын төсөв, орон нутгийн төсөв, Хандивлагч олон улсын байгууллагууд). Гэтэл талууд хоорондоо харилцан ярилцах нь хомс учраас ихэнх барилгын гүйцэтгэгч компани тодорхойлолтын дагуу ажиллах биш харин өгсөн төсөв болон өөрийн чадавхид тааруулаад хийчихдэг. Захиалагч өөрийн хүссэнээр хийх ёстой.





## ЗӨВЛӨМЖИЙН ЗОРИЛГО

- Хэрэглэгчийн хэрэгцээ
- Бодлогын баримт бичгийн шинэчлэл

Хүүхдэд ээлтэй ариун цэврийн өрөөгөөр хангах тухай зөвлөмж боловсруулах нь Боловсрол Шинжлэх Ухааны Яамны баталсан “Хүүхэд бүрт ээлтэй цэцэрлэгийг хөгжүүлэхэд баримтлах чиглэл” болон бусад эрх зүйн баримт бичгийг хэрэгжүүлэх үйлсэд нийцэж байгаа юм. Түүнчлэн одоо боловсруулж буй Боловсрол Шинжлэх Ухааны Яам, Эрүүл Мэндийн Яамтай хамтарсан тушаалаар хэрэгжих “Цэцэрлэг, ерөнхий боловсролын сургууль, дотуур байрны ус, ариун цэвэр, эрүүл ахуйн байгууламжид тавигдах наад захын шаардлага”-ыг хангахад мөн зохицож байгаа билээ.

Манай төсөл болон төслийн зорилтот цэцэрлэгүүд цэцэрлэгт хүүхдэд ээлтэй орчин бий болгоход хүүхдэд ээлтэй ариун цэврийн өрөөний тухай баримтлал чухал ач тустай бөгөөд уялдаатай болохыг дүгнэсэн юм. Тиймээс бид энэхүү баримтлал ба жишиг ариун цэврийн өрөөний загварыг төрийн бодлого, шийдвэрт тусгахыг зөвлөж байна. Ялангуяа барилгын зураг төсөл хийдэг компаниуд үүнийг анхаарах шаардлагатай.

Цаашид хүүхдийн цэцэрлэгийн ус хангамж, ариун цэврийн өрөөг шинээр төлөвлөх, одоо байгаа байдлыг шинэчлэн засварлахад баримтлах эрх зүйн баримт бичиг, барилгын норм, дүрэм, стандартыг боловсронгуй болгох, шинээр гаргах шаардлага байгаа тул тус зөвлөмжийг баримтлахыг зөвлөж байна.



## ЦЭЦЭРЛЭГ ДЭХ АРИУН ЦЭВРИЙН ӨРӨӨГ ШИНЭЧЛЭХЭД БАРИМТЛАХ ЗАРЧИМ

- Бага насны хүүхдийн хөгжил, боловсрол, асаргаа
- Сургуулийн өмнөх боловсролын байгууллагын үйлчилгээ

Хүүхдүүдэд нийгмийн баялаг харилцааны суурь болох эрүүл ахуйч зан үйл, эрүүл, аюулгүй хэвшил төлөвшүүлэх орчин бий болгож өгөхийг зарчим болгодог. Хүүхдүүд цэцэрлэгтээ оюуны ба бие бялдрын үйл ажиллагаанд бүрэн оролцож, шаардлагатай зан үйлд идэвхтэй суралцсанаараа бие дааж, сургуулийн дүрэм журмын талаар ойлголт авч цаашдын нийгэмшихүйн суурь нь тавигддаг.



### ЗАРЧИМ

1. Хүмүүсийн харилцаа холбооны утгыг ойлгох
2. Өдөр тутмын зөв хэвшил төлөвшүүлснээр бага наснаас бие бялдар ба оюуны эрүүл мэндийг бэхжүүлэх.
3. Гэр ба цэцэрлэгтээ тогтмол хэрэгжүүлсэнээр өдөр тутмын зөв хэвшилтэй болох.
4. Өөрийгөө үнэлэх, хүндэтгэх.
5. Өдөр тутмын зөв хэвшилтэй болсноор ариун цэвэрч, аюулгүй аж төрөхөд суралцана гэдгийг ойлгох.
6. Сургуулийн аз жаргалтай амьдралд өдөр тутмын зөв хэвшлийг сахих нь чухал гэдгийг ухаарах.
7. Өдөр тутмын зөв дадалд суралцсанаар өөртөө итгэлтэй болж, бие даана.

Хүүхдүүд эхлээд бие бялдар, оюуны хувьд хөгждөг. Иймээс ариун цэврийн өрөө, түүний тоноглол хүүхдийн хөгжлийн үе шатад тохирсон байх шаардлагатай.

2-3 настай хүүхэд насанд хүрэгсдийн тусламж-гүйгээр суултуур ашиглаж чадахгүй тул ариун цэврийн өрөө, түүний тоноглолууд багш нь хүүхдэд ариун цэврийн өрөөг бие даан ашиглахад зааж сургахад дөхөмтэй байх хэрэгтэй.

4-5 настай хүүхэд бие дааж суултуур хэрэглэж чадах боловч ихэнх нь зөв хэрэглэдэггүй, хэрхэн усаа татах, гараа угаахыг сурах шаардлагатай байдаг. Тиймээс ариун цэврийн өрөө, ариун цэврийн тоноглолуудыг аль болох хэрэглэхэд дөхөмтэй зохион байгуулах шаардлагатай юм.

Нас	2-3 нас (бага)	3-4 нас (дунд)
Ач холбогдол	Аажмаар өөрөө бие засдаг болно, гэхдээ заримдаа тусламж хэрэгтэй байх болно.	Өөрөө бие засахыг хүсдэг, чаддаг. Гэхдээ зөв зан үйлд суралцах шаардлагатай.
Онцлог	<ol style="list-style-type: none"> <li>1. Бие засмаар байна гэдгээ илэрхийлдэг.</li> <li>2. Заримдаа өөрөө өмдөө доошлуулдаг.</li> <li>3. Өөрөө суудаг.</li> <li>4. Ариун цэврийн цаасанд гар нь хүрч байвал авч хэрэглэдэг.</li> <li>5. Усны цоргыг бие дааж нээдэг.</li> </ol>	<ol style="list-style-type: none"> <li>1. Өөрөө бие засахыг хүсдэг, гэхдээ тусламж их хэрэгтэй.</li> <li>2. Заримдаа өөрөө хувцсаа өмсөж, өмдөө доошлуулдаг.</li> <li>3. Ариун цэврийн цаас авч хэрэглэж чаддаг.</li> </ol>
Нийгэм-шихүй - сэтгэл зүйн хөгжил	<ol style="list-style-type: none"> <li>1. Энгийн зааврыг ойлгож, биелүүлдэг</li> <li>2. Өнгө, тэмдэг ялгадаг.</li> <li>3. Бусад хүүхдийг таньж эхэлсэн.</li> </ol>	<ol style="list-style-type: none"> <li>1. Өөртөө итгэлтэй болж эхэлсэн.</li> <li>2. Бүхнийг мэдэхийг хүсдэг.</li> <li>3. Өөрийнхөө хүссэнээр аливааг үйлддэг, бусдыг бодож сураагүй.</li> <li>4. Нийгмийн хэм хэмжээг ойлгож, заримдаа дагаж биелүүлдэг.</li> <li>5. Заримдаа бусадтай хуваалцдаг.</li> </ol>
		
Ариун цэврийн өрөөний шаардлага	<ol style="list-style-type: none"> <li>1. Шүршүүр хэрэгтэй. Хүүхдэд зориулж хоёр бариул хийх хэрэгтэй.</li> <li>2. Тусгаарлах шаардлагагүй. Багшид ажиллах зайтай байх нь илүү чухал.</li> </ol>	<ol style="list-style-type: none"> <li>1. Заримдаа шүршүүр хэрэг болно.</li> <li>2. Багш нь ажиглаж харж байх боломжтой байхын тулд тусгаарлагч нь нам байх хэрэгтэй.</li> </ol>
Суултуур	<ol style="list-style-type: none"> <li>1. Шалнаас дээш 20 см өндөртэй байх шаардлагатай.</li> <li>2. Жижиг босоо хөшүүрэгтэй байх хэрэгтэй.</li> <li>3. 2 жижиг бариултай байх хэрэгтэй.</li> </ol>	<ol style="list-style-type: none"> <li>1. Шалнаас дээш 27.5 см өндөртэй байх шаардлагатай.</li> <li>2. Дээш доош дардаг урт бариултай байх хэрэгтэй.</li> <li>3. 2 бариултай байх хэрэгтэй. Хийц нь энгийн байж болно.</li> </ol>
Хөвгүүдийн гадаагуур	<ol style="list-style-type: none"> <li>1. Шалнаас дээш 23 см өндөртэй байх шаардлагатай.</li> <li>2. Бариултай байх хэрэгтэй.</li> </ol>	<ol style="list-style-type: none"> <li>1. Шалнаас дээш 26 см өндөртэй байх шаардлагатай.</li> <li>2. Бариултай байх хэрэгтэй.</li> </ol>
Гар угаагуур	<ol style="list-style-type: none"> <li>1. 50 см өндөр байх шаардлагатай.</li> <li>2. 40-50 см өргөн, дугуй хэлбэртэй байх шаардлагатай.</li> <li>3. Саван байрлуулах зай хэрэгтэй.</li> </ol>	<ol style="list-style-type: none"> <li>1. 50 см өндөр байх шаардлагатай.</li> <li>2. 50 см өргөн байх шаардлагатай.</li> <li>3. Саван байрлуулах зай хэрэгтэй.</li> </ol>
Бусад	<ol style="list-style-type: none"> <li>1. Багш нарт зориулсан ариун цэврийн угаалтуур.</li> <li>2. 4 төрлийн шүүгээ хэрэгтэй <ul style="list-style-type: none"> <li>• Аюултай ариутгалын бодис байрлуулах шүүгээ цоожтой буюу өндөр байрлалд байна.</li> <li>• Шүүр, шалны мод хийх өндөр шүүгээ.</li> <li>• Хувин, түмпэн хийх өргөн хэмжээтэй шүүгээ.</li> <li>• Хувийн алчуур, бүлгийн алчуур, шүдний сойз, ариун цэврийн цаас хадгалах цэвэрхэн шүүгээ.</li> </ul> </li> <li>3. Цахилгаан гар хатаагч, эсвэл алчуур, гар арчдаг цаас байх хэрэгтэй.</li> <li>4. Агааржуулалтын систем хэвийн ажиллагаатай байх эсвэл аюулгүй байдлыг хангасан салхивчтай байх хэрэгтэй.</li> </ol>	

## ӨРӨӨНИЙ ХЭРЭГСЛИЙН ШААРДЛАГА

### 4-5 нас (ахлах, бэлтгэл)

Өөрөө бие засаж чаддаг, олон нийтийн ариун цэврийн өрөөг боловсон хэрэглэж сурахад бэлдэж байгаа.

1. Хэрэгтэй үедээ өөрөө ариун цэврийн өрөөнд орж бие засдаг.
2. Аливааг үйлдэхийн өмнө үр дүнг нь боддог.
3. Бусдын тусламжгүй хувцсаа өмсөж, өмдөө зөв доошлуулж чаддаг
4. Үсээ өөрөө зөв самнаж чаддаг.

1. Өөртөө итгэлтэй болж байгаа.
2. Аажмаар бусдыг бодож сурна, гэхдээ өрсөлдөх сэтгэл хүчтэй байна.
3. Бүлгийн дотор хэрхэн харилцахад суралцаж, дүрмийг дагаж биелүүлнэ.
4. Асуудлыг өөрөө шийдвэрлэхийг оролдоно.



1. Шүршүүр хэрэггүй.
2. Далдлалыг хангах үүднээс тусгаарлагч нь жирийн хэмжээтэй байна.

1. Шалнаас дээш 27.5 см өндөртэй байх шаардлагатай.
2. Дээш доош дардаг урт бариултай байх хэрэгтэй.
3. 2 бариултай байх хэрэгтэй. Хийц нь энгийн байж болно.

1. Шалнаас дээш 31 см өндөртэй байх шаардлагатай.
2. Заримдаа барих бариултай байх хэрэгтэй.

1. 60 см өндөр байх шаардлагатай.
2. 50 см өргөн байх шаардлагатай.
3. Саван байрлуулах зай хэрэгтэй.

# ХҮҮХДЭД ЭЭЛТЭЙ АРИУН ЦЭВРИЙН

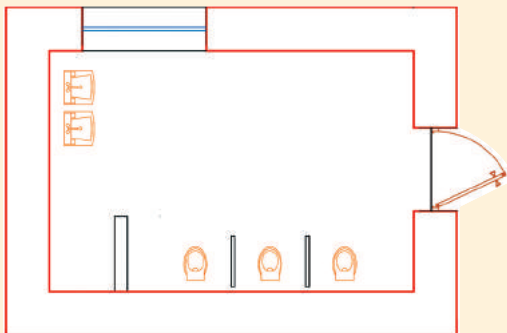
## ХҮҮХДИЙН ХӨГЖИЛД ДЭМТЭЙ

Хүүхэд суултуур дээр сууж чадахгүй байсан.

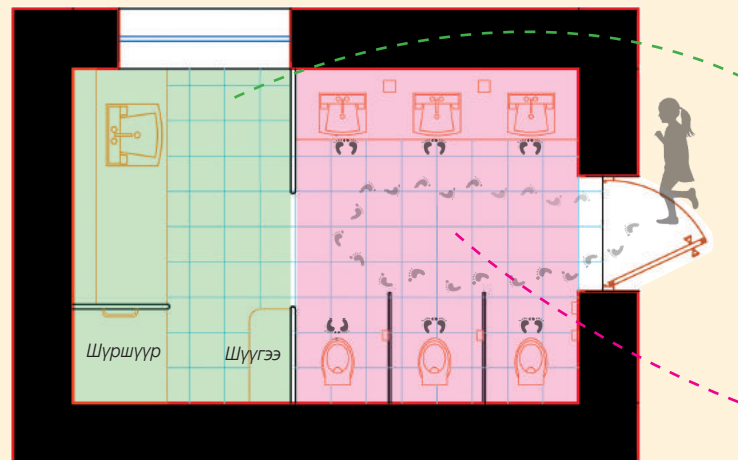
- Хүүхэд ариун цэврийн өрөөг ашиглахдаа өдөр тутмын зөв зан үйлд суралцах боломжтой байх.
- Ариун цэврийн өрөө, суултуур нь хүүхэд хэрэглэхэд хялбар байх.
- Тоноглол, хэрэгслүүд (суултуур, угаагуур) хүүхдэд тохирсон хэмжээтэй байх.
- Тоноглол, хэрэгслүүд хүүхэд бие дааж хэрэглэхэд тохиромжтой байх (ус татуурга/гэрэл/ариун цэврийн цаас).
- Тоноглол нь ариун цэврийн өрөөнд хүүхдийн явах замыг зөв тооцсон байх (суултуур → угаалтуурт гараа савандаж угаах → алчуур/гар хатаагч).



Хуучин загвар



Шинэ загвар



## БАШ (ТУСЛАХ БАГШ) ХЭРЭГЛЭХЭД ДӨХӨМТЭЙ

Ариун цэврийн тоноглол нь багш нарт ажлын ачааллыг нэмэгдүүлж байсан.

- Хангалттай зайтай, тоноглол хэрэглэлийн өндөр, хэмжээ нь багш хүүхдэд туслахад тохирсон байх
- Ариун цэврийн өрөө нь цэвэрлэхэд хялбар байх (шал, хана, угаалтуур, суултуур)
- Цэвэрлэгээний материал хадгалах 4 төрлийн шүүгээ. Хананд өлгөх шүүгээ байж болно.
  1. Ариутгал, цэвэрлэгээний бодис
  2. Шүүр, шалны мод, тоос сорогч хадгалах өндөр шүүгээ
  3. Том түмпэнгийн том шүүгээ
  4. Ариун цэврийн нэмэлт бараа)



# ӨРӨӨ ЯМАР БАЙХ ВЭ?

## ЦЭВЭР АРИУН

Шугам хоолой тээглээд шал угаах хэцүү байсан.

- Жижигхэн завсар, зай гаргахгүй байх, бүх шугам хоолойг ханан дотуур буюу шалан доогуур явуулах
- Цэвэрлэхэд хялбар материал, багаж төхөөрөмж хэрэглэх
- Хялбар бохирддоггүй материал, тоног төхөөрөмж ашиглах
- Зохио агааржуулалттай байх (ердийн болон механик агааржуулалтын систем, эсвэл салхивчтай цонх)



Багшийн хэсэг



Хүүхдийн хэсэг

## АЮУЛ, ОСОЛГҮЙ

Хүүхэд ариутгал цэвэрлэгээний бодист хүрчих гээд байсан.

- Шал халтирдаггүй байх
- Шалны түвшин нэр түвшинд байх
- Хаалганы онгойлт зөв байх
- Ариутгалын болон угаалгын бодисууд хүүхэд хүрэхгүй байрласан байх.
- Цахилгааны холболтыг зохио журмын дагуу хийсэн (гар хатаагч/хэт ягаан туяаны гэрэл), унтраалга разетка хүүхдэд аюулгүй хамгаалалттай байх
- Агааржуулалтын хоолой болон цонхыг зөв хийх
- Ариун цэврийн өрөөний шал бусад өрөөнийхөөс нам





## ОРОЛЦОГЧДЫН ҮҮРЭГ, ХАРИУЦЛАГА

### 1. Цэцэрлэгийн эрхлэгчийн үүрэг хариуцлага

- **Анги танхимын зохион байгуулалтыг хянан үзэх**

Ариун цэврийн байгууламж нь хүүхдийн хөгжлийн үе шатанд тохирсон байх хэрэгтэй. Тиймээс цэцэрлэгийн эрхлэгчид анги танхимын зохион байгуулалтыг урт хугацааны алсын хараатай хянан үзэх хэрэгтэй. Хүүхдүүд цэцэрлэгээс сургуульд дэвших хүртлээ анги солидоггүй. Тиймээс манай төсөл анги танхимыг наанадаж 2-3 настай хүүхдэд тохируулан нэг анги танхим тоноглохыг зөвлөж байна. Харин цэцэрлэгийн тэрхүү анги танхимыг сонгохдоо хамгийн оновчтой байрлалтайг сонгох хэрэгтэй. Тухайлбал орж гарах хаалганд ойр, доод давхарт, хамгийн дулаахан, эсвэл унтлагын өрөөтэйг баган ангиар сонгох.
- **Шинэчлэн засах анги танхимыг сонгох (заримыг нь шинэчлэн засах гэж байгаа бол)**

Хэрэв зөвхөн зарим ариун цэврийн өрөөг засах гэж байгаа бөгөөд цэцэрлэгийн эрхлэгч аль ариун цэврийн өрөөг засахыг сонгох ёстой бол юуг анхаарах вэ? Чухам юуг анхаарч, тооцохыг манай төсөл зөвлөж байна. Үүнд:

  - Хэрэв 2-3 настай хүүхдийн ариун цэврийн өрөөг шинэчлэн засах гэж байгаа бол хамгийн дулаахан ангийг сонгоорой.
  - Өөр өөр төрлийн ангиудыг сонгоорой. Тэгвэл дараа нь бусад анги танхимд засвар хийхэд олон янзын жишигтэй байх болно.
  - Цэвэр бохир усны шугамын холболтыг анхаарах хэрэгтэй. Шугам хоолой нь дээд ба доод давхрын ариун цэврийн өрөөний хооронд холбогдож байгаа. Хэрэв зэргэлдээ, эсвэл дээд доод давхрын хоёр ариун цэврийн өрөөг сонговол барилгын гүйцэтгэгч компани цэвэр бохир усны хоолойг иж бүрэн солих боломжтой болно.
- **Эрсдлийг зохицуулах бэлтгэлтэй байх**

Цэцэрлэг үйл ажиллагаагаа явуулж байгаа тохиолдолд барилгын ажлын явцад маш олон эрсдэл тохиолдоно. Цэцэрлэгийн эрхлэгч цэцэрлэгийн эмчтэй хамтран барилгын засварын ажил эхлэхээс өмнө эрсдлийг зохицуулах бэлтгэл хангах арга хэмжээ авах нь зүйтэй. Тэд цэцэрлэгийн ажилтнууд, барилгын ажилчид, эцэг эхчүүдэд аюулгүйн ажиллагааг танилцуулж, засвар хийхийн өмнө болон засвар хийж байх явцад тогтмол хяналт тавин ажиллах хэрэгтэй.



## ЖИШЭЭ 1

Манай цэцэрлэг барилгынхаа байдалд үнэлгээ хийхээр хуралдсан. Бидний ерөнхий дүгнэлтээр хүүхдэд тохирсон байгууламж тоноглол байхгүйн улмаас багш нар хүүхдэд маш их туслах хэрэг гардаг байна. Тухайлбал дараахи зүйлс дутагдаж байна:

- Суултуур нь насанд хүрэгсдэд зориулагдсан том хэмжээтэй. Багш нь 2 настай хүүхдийг ийм суултуур дээр суухад нь туслах хэрэгтэй болдог. Эсвэл хуванцар хөтөвчид бие засуулаад багш нь тухай бүрт нь угаах гэж их ажил гардаг.
- Суултуурын ус татуурга ажиллагаагүй тул хүүхдүүд усаа татах боломжгүй. Багш нь тухай бүрт нь хувингаар ус хийх болдог.
- Суултуур томдоод, хөл нь газар хүрдэггүй учраас хүүхдүүд суултуурын ирмэг дээр гараараа тулж суудаг.
- Угаалтуурын крантын хэлбэр хийц хүүхдэд тохироогүй учраас хүүхэд онгойлгож чаддаггүй.
- Угаалтуурт хүүхдүүд халуун, хүйтэн усыг тохируулж хэрэглэж чаддаггүй эсвэл халуун үгүй бол хүйтэн ус хэрэглэдэг.

(22 дугаар цэцэрлэг)



Том хүний суултуур



Эвдэрхий усны татуурга



Суултуурын ирмэг барьж суугаа хүүхэд



Хүүхдэд тохиромжгүй усны цорго

## ЖИШЭЭ 2

Засвар хийх үеэр манай цэцэрлэг аяга тавагны угаагуурыг арай бага үнээр засаж өгөх талаар барилгын компанитай хэлэлцэж тохирсон юм. Аяга тавагны гурван угаагуур засах нийт зардал 676300 төгрөг болсон ба цэцэрлэгийн төсвөөс гаргасан. Ариун цэврийн ерөөний засварын дараа бид аяга тавагны угаагуурын засварыг гүйцээсэн.



Өмнө нь



Дараа нь

(22 дугаар цэцэрлэг)



## 2. Цэцэрлэгийн ажилтнуудын үүрэг, хариуцлага

### Барилга засвар эхлэхээс өмнө

- **Хүүхдэд ээлтэй ариун цэврийн өрөөний үзэл баримтлалыг бүх ажилтанд ойлгуулах**  
Цэцэрлэгийн бүх ажилтан хүүхдэд ээлтэй ариун цэврийн өрөөний шаардлагыг сайн ойлгосон байх хэрэгтэй. Засварт төлөвлөөгүй ангийн багш нар хүүхдэд ээлтэй ариун цэврийн өрөөний шаардлагыг өдөр тутмын ажилдаа хэрэгжүүлэх хэрэгтэй. Хэдийгээр ариун цэврийн өрөөндөө засвар хийлгээгүй боловч үзэл баримтлалыг ариун цэврийн өрөөндөө их хэмжээний санхүүжилтгүй хэрэгжүүлэх боломжтой.
- **Өөрийн үнэлгээ хийж тухайн үеийн нөхцөл байдлыг хянан үзэх**  
Цэцэрлэгийн нийт ажилтан нар ариун цэврийн өрөөний одоогийн нөхцөл байдлыг хүүхдэд ээлтэй ариун цэврийн өрөөний шаардлагатай харьцуулж үзэх хэрэгтэй. Ерөнхийдөө багш нар тохирсон ариун цэврийн өрөө, тоноглолгүй, хүүхдэд ээлтэй ариун цэврийн өрөөний үзэл баримтлалыг ойлгоогүй, боловсрол дутуугаас хүүхдүүдэд маш их туслах хэрэгцээ гардаг.
- **Ариун цэврийн өрөөний дэргэдэх байгууламж, ангийн аяга тавагны угаагуур**  
Ариун цэврийн өрөөг нь шинэчлэх ангийн багш нар нэг мөсөн аяга тавагны угаагуурыг хэрхэн шинэчлэх талаар тодорхой саналтай байх хэрэгтэй. Ариун цэврийн өрөө ба аяга тавагны угаагуурын ихэнх ус дамжуулах шугамууд хоорондоо холбоотой байдаг. Тиймээс ариун цэврийн өрөөг засах нь цэвэр бохир усны шугамын крантыг шинэчилснээр иж бүрэн болно.

### Засвар хийсний дараа

- **Хүүхдэд ээлтэй ариун цэврийн өрөөний үзэл баримтлалыг нийт цэцэрлэгийн өдөр тутмын үйл ажиллагаанд хэрэгжүүлэх.**  
Манай төсөл хүүхдэд ээлтэй ариун цэврийн өрөөний үзэл баримтлалыг бүх анги танхимд, засвар хийгээгүй анги танхимд ч хэрэгжүүлэхийг зөвлөж байна. Үүний тулд нийт цэцэрлэгийн ажилтан нар үзэл баримтлалыг амьдралд хэрэгжүүлэх санал санаачилга, материал, арга зүй боловсруулах хэрэгтэй.
- **Хүүхдэд боловсрол олгох**  
Багш нар болон нийт ажилтан нар ариун цэврийн өрөөг эрүүл ахуйчаар ашиглах сургалт зохион байгуулна. Манай төслөөс дараах зүйлсийг анхаарахыг зөвлөж байна. Үүнд:
  - Хүүхдийг суултуурыг өөрөө ашиглаж сургах (багшийн тусламжгүйгээр)
  - Байгаль орчинд ээлтэй хэрэглэнд сургах (ус ба ариун цэврийн цаасыг хэмнэх)
  - Олуулаа үед эмх журамтай дарааллын журмыг сахихад сургах.
- **Хуучин тоноглолоо ашиглан засварыг өргөжүүлэх**  
Манай төсөл засвар хийсэн ариун цэврийн өрөөний хуучин тоноглол, материалыг бусад анги танхимыг сайжруулахад боломжийн хирээр ашиглахыг зөвлөж байна. Сонголтын шалгуураас шалтгаалаад хамгийн хуучин өрөө сонгогдохгүй үлдэх тохиолдол олон гардаг. Ийм өрөөнд хуучин тоноглол, материалаас ашиглаж сэргээн засч болно.



Засварын дараа манай цэцэрлэг дараах хоёр зүйлд анхаарсан:

### 1. Шүүгээгээ хэрхэн байрлуулах вэ?

Манайд шүүгээ байгаагүй. Гэнэт олон шүүгээтэй болсон. Зарим туслах багш маань тэдгээрийг хэрхэн ашиглахаа мэдэхгүй байлаа. Бид 4 төрлийн шүүгээний зориулалтыг ойлгох зорилгоор хурал хийлээ. Тэгээд хэрхэн оновчтой байрлуулахаа мэдсэн.



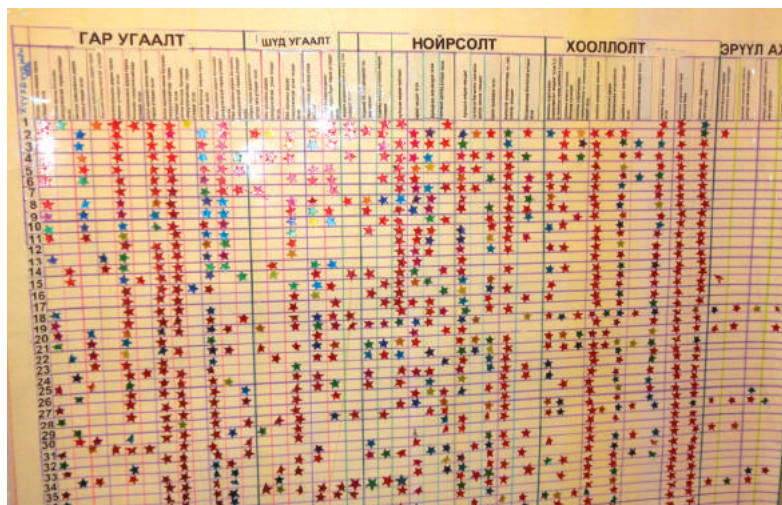
### 2. Хүүхдийг ариун цэврийн өрөөнд хэрхэн зөв явахыг заах нь

Энэ талаар бид хэзээ ч бодож байгаагүй учраас ихээхэн бэрхшээл үүссэн. Сүүлдээ хоёр саналыг бид хэрэгжүүлсэн. Эхнийх нь хөдөлдөг алчуурын өлгүүр ашиглаж хүүхдүүдийн хөдөлгөөнийг тодорхойлсон. Хоёр дахь нь хөлийн мөртэй наалт ашиглаж, хүүхдийн явах замыг зааж өгсөн. Эрэгтэй эмэгтэй суултуурыг ялгаж өгсөн. Энэ хоёр арга тус болсон.



(22 дугаар цэцэрлэг)

Манай цэцэрлэг бүх анги танхимын дунд ариун цэврийн өрөөг оновчтой ашиглах бүтээлч аян зохион байгуулсны хүрээнд хүүхдүүдэд эрүүл ахуйн дадал хэвшил эзэмшүүлэх сургалт зохион байгуулж, хэрхэн эзэмшиж байгааг үнэлэх хүснэгтийг анги бүрт хөтөлж эхэлсэн. Эцэг эхтэй хамтран эрүүл ахуйн дадал эзэмшүүлэх сургалтаараа зөвхөн гараа хэрхэн угаах тухай төдийгүй, суултуурыг хэрхэн ашиглах, олон нийтийн газар хэрхэн зөв боловсон байх тухай зааж байна.



Эрүүл дадал хэвшил эзэмшсэнийг үнэлэх хүснэгт

(22 дугаар цэцэрлэг)

Туслах багш нь суултуур болон угаагуур хэрэглэх сургалт явуулахдаа хүүхэд эцэг эхэд дараах байдлаар хүргэж болно.

### Суултуур хэрхэн ашиглах тухай заавар

1. Бие засахад бэлтгэхдээ:
  - а. Өвдөг хүртлээ өмдөө тайлаарай,
  - б. Суултуурын зөөлөвчөө доош нь буулгана
  - в. Хөвгүүд шээх бол зөөлөвчийг буулгахгүй босоогоороо биеэ засна. Эсвэл гадаагуур ашиглана
2. Суултуур хэрэглэхдээ:
  - а. Суултуурын ойр хаалтны бариулаас барьж суугаарай
  - б. Хөвгүүд босоогоороо биеэ засвал гадуур нь шээж болохгүй
3. Ариун цэврийн цаас, усны татуурга ашиглахдаа
  - а. Бие засаж дуусахаараа ариун цэврийн цаасаа тохой хүртэл урт тасдаал 3 нугалаарай..
  - б. Нугалсан цаасаараа бөгсөө арчихдаа урдаас хойш арчаарай
  - в. Хэрэглэсэн цаасаа хогийн саванд хийнэ.
  - г. Дараа нь босоод өмдөө татаарай
  - д. Усаа татахдаа нэг нь удаа дараарай.
4. Одоо угаалтуур руу очиж гараа угаагаарай.



### Угаалтуур хэрэглэх заавар

1. Угаалтуурын цоргыг зөөлөн сөхөж нээгээрэй.
2. Усаа халуун хүйтэн усны крантаараа тохируулаарай. (Хөх өнгө хүйтэн, улаан өнгө халуун ус байдаг.)
3. Гараа усанд норгоно
4. Савангаа аваад гартаа гурав эргүүлээд буцааж савангийн тавиурт тавина.
5. Шингэн саван байвал нэг удаа дарж савангаа тосож угаагаарай
6. Гар угаах зааврын дагуу гараа сайтар угаагаарай
7. Хөөсөө арилтал зайлаарай
8. Крантаа доош зөөлөн дарж хаагаарай.
9. Өөрийнхөө алчуурыг аваад нүүр гараа арчаарай.
10. Гар хатаагч байдаг бол 1-10 хүртэл тоолж гараа доор нь хатаагаарай.

(70, 121, 91 дүгээр цэцэрлэг)



### 3. Хүүхдийн эцэг эхчүүдийн хүлээх үүрэг, хариуцлага

#### Засвар шинэчлэл хийхийн өмнө

- **Хүүхдэд ээлтэй ариун цэврийн өрөөний үзэл баримтлалын талаар сургалт зохион байгуулах**

Цэцэрлэг хүүхдэд ээлтэй ариун цэврийн өрөөний үзэл баримтлалыг эцэг эхчүүдэд танилцуулах хэрэгтэй. Ялангуяа хүүхдэд суултуурыг бие дааж, зөв ашиглахыг заах тухай тайлбарлахад анхаарах хэрэгтэй. Энэ нь хүүхдийн нийгмийн харилцаа, эрүүл ахуйч, аюулгүй амьдралын хэвшил төлөвшихөд чухал ач холбогдолтой.

- **Хандивлагчдын санхүүжилтэд хамрагдаагүй ариун цэврийн өрөөний дэргэдэх байгууламжийг засах (аяга тавагны угаагуур)**

Засварын ажлын явц, түр зуурын зохион байгуулалтыг засварын ажлын үед эцэг эхчүүдэд тайлбарлаж байх нь ихээхэн чухал. Ингэснээр тэд нөхцөл байдлыг ойлгож, хамтран ажиллах болно.

Манай төсөл эцэг эхэд дараахи мэдээллээр хангаж байх шаардлагатай гэж зөвлөж байна:

- Засварын ажлын хугацаа
- Засварын үед хүүхдүүдийг бусад анги танхимд хэрхэн хуваарилах, хэрхэн ээлжлүүлж байгаа тухай
- Засварын ажлын үед аюулгүй байдлыг хэрхэн хангах тухай.
- Засварын ажлын өмнө болон дараа тавилга зөөлцөх сайн дурын тусламж гуйх

#### Засвар шинэчлэлтийн дараа

- **Хэвийн байдалдаа аль болох түргэн ороход дэмжлэг үзүүлэх**

Засварын ажлын дараа цэцэрлэг өмнөх байдалдаа аль болох богино хугацаанд шилжих ажлыг эн тэргүүнд тавина.

Ширээ сандлыг цэвэрлэх, байрлуулахад эцэг эхчүүдээс тусламж хүсэх нь маш чухал.

- **Хандивлагчдын санхүүжилтэд хамрагдаагүй ариун цэврийн өрөөний дэргэдэх байгууламж (аяга тавагны угаагуур), анги танхимыг засах**

Төсөв хязгаарлагдмал учраас аяга тавагны угаагуурыг сайжруулахад эцэг эхчүүдийн дэмжлэгийг хүсэх нь чухал. Ямар тусламж хэрэгтэй болохыг манай төсөл доор сийрүүлэв:

- Ариун цэврийн өрөөнд нэмэлт тоноглол авахад тусламж хүсэх, үүнд: хогийн сав, шүдний оо сойзны шүүгээ, самны тавиур, алчуурын өлгүүр, ариун цэврийн цаасны өлгүүр, суултуур угаах сойз гэх мэт.
- Анги танхимын гал тогоог шинэчлэхэд санхүүгийн тусламж хүсэх.

- **Эрүүл ахуйч хэвшил төлөвшүүлэхэд гэр бүл нь туслах**

Цэцэрлэг энэ боломжийг ашиглаад эцэг эхчүүд хүүхдэдээ эрүүл ахуйч хэвшил сургах, жишээлбэл гэртээ суултуур хэрэглэж сурах, олон нийтийн газар боловсон байх зэргийг сургахад дэмжиж урамшуулах.



ЖИШЭЭ 6

Манай 22-р цэцэрлэг 2014 онд хүүхдүүдийн гэр бүлд эрүүл ахуйн нөхцөл ямар байгааг судалсан юм. Судалгаагаар гэр бүлүүдийн 70% нь гар угаахад хувин хэрэглэдэг байв. Энэ нь нийт гэр бүлийн 70% нь орон сууцанд амьдардаггүй гэсэн үг юм. 58% нь хуванцар хөтөвч ба хувин хэрэглэдэг, 42% нь насанд хүрэгсдийн суултуур хэрэглэдэг. 91% нь өөрийн алчуургүй байна, гэрийнхэн нь дундаа алчуураа хэрэглэдэг байна. Хүүхэд өөрийн гэсэн алчуур гэртээ хэрэглэдэггүй байлаа.

Судалгаанаас үүдэн эцэг эхэд сургалт хэрэгтэйг ойлгосон юм. Ингээд эцэг эхчүүдийн дунд “амлалтын өдөр” зохион байгуулан эцэг эхэд хүүхэд цэцэрлэгт хэрхэн суралцсаныг гэрт нь давуулдаг болгож байна. Эцэг эх, хүүхдийг нэг удаа ирэхдээ нэг эрүүл ахуйн дадал эзэмшиж ирэх амлалт авдаг. Эцэг эх нь багштай хамтран хүүхдийнхээ гараа угаах, шүдээ угаах, хувцас эвхэлт, хооллох, бие засах, тоглоомоо хураах гэсэн 5 дадал хэвшлийг өдрийн турш ажиглан тэмдэглэл хөтлөнө. Эцэг эхэд хэрхэн зааж сургахыг хамтран үзүүлдэг. 14 хоногийн хугацаанд эцэг эх амлалт аван хүүхэддээ зааж сургасны дараа дахин хамтран үнэлж цаашдын хөтөлбөрөө зохиож хүүхэддээ эрүүл ахуйн өдөр тутмын дадал хэвшлийг эзэмшүүлж байна.



Эцэг эх, хүүхэд сургалт явуулж байгаа нь

Судалгаа, ажиглалт, амлалтын хуудас

(22 дугаар цэцэрлэг)

БД-20

Дадал хэвшлийг тэмдэглэх хуудас

Нэр: Дэлгэрсайхан  
 Нас: 4  
 Хүйс: А

Танай хүүхдийн ариун цэвэрг хэрэглэдэг  
 Дараах зүйлүүд танай гэрт байгаа юу?  
 Гар нүүр угаагч/крант, гоожуур, хувинд, байнгүй  
 Биезасаг: суултуур, хөтөвч, модон жорлонц, ил газарт

Гэртээ хэдийд шүдээ угаадаг вэ? Өо сойзтой юу?  
Мэвс өрстэй байна

- Эзэмшиж чадар
  - Ам зайлж хэвшиж
  - Бокирдсон толгойгодоол бург гарав угаах
  - Бие засаад усаа татаад гараа угаах
  - Гараа дараагийн дагуу угаах
  - Шүдээ дараагийн дагуу угаах
  - Усаа хэмнэх
- Бодит байдалтай танилцсан эцэг эхийн тэмдэглэл  
Би зайлж чадаггүй  
Бокирдсон махисыг  
Гараа угаадаггүй  
Гараа дараагийн дагуу  
угаадаггүй

Гэрийн усг: НЭ  
 Багийн гарын усг: НЭ

5 аюул  
 1-р бүрэн бэд  
 Танилцсан эцэг эхийн гарын усг: НЭ

- Эзэмшиж чадвар  
Гарыг усаан 1-р бүрэн  
Бие засах зурсан  
мэвс сурсан
- Ахидыг тодорхойлсон эцэг эхийн тэмдэглэл  
Мэвс зайлж  
Бург  
Бокирдсан махисыг  
Гараа усаан сурсан  
Мэвс зайлж усаадаг.
- Балшинтэмдэглэл  
Багийн гарын усг: НЭ  
Багийн гарын усг: НЭ

## 4. Барилгын гүйцэтгэгч компаниудын үүрэг, хариуцлага

### Гэрээ хийх явцад оролцоот аргыг хэрэгжүүлэх

- Хүүхдэд ээлтэй байх тухай үзэл баримтлалыг ойлгох
- Хүүхэд хамгааллын бодлогыг хүндэтгэх
- Цэцэрлэгийн санал хүсэлтийг анхааралтай сонсох, хамтран ажиллах
- Төрийн хууль тогтоомжийг дагаж мөрдөх
- Удаан эдэлгээтэй, байгаль орчинд ээлтэй шинэ технологи, шинэ материалыг танилцуулах, зөвлөх

### Засвар шинэчлэл хийхийн өмнө

- **Цэцэрлэгтэй ярилцах**

Гүйцэтгэгч компани засвар шинэчлэлийн ажил эхлэхээс өмнө угаалтуурын тоо, суултуурын тоо, өнгө, хийцийн талаарх хэрэглэгчийн санал хүсэлтийг сонсох хэрэгтэй.

- **Эрсдлээс урьдчилан сэргийлэх, Хүүхэд хамгааллын бодлогыг хүндэтгэх сахих**

Цэцэрлэг нь гүйцэтгэгч компанитай хамтарч аюулгүйн дүрэм боловсруулж, барилгын ажлын үеэр ил байрлуулна. Цэцэрлэг ба гүйцэтгэгч компанийн даамал нь ажилчдаа хүүхэд хамгааллын дүрмийг сахиулна.

- **Засвар шинэчлэлтийн ажлын үеэр хүүхдүүдтэй харилцах**

Цэцэрлэг ба гүйцэтгэгч компани өдөр бүр харилцах шаардлагатай. Ингэснээр барилгын ажил тасралтгүй явагдаж, чанарын шаардлага хангагдана. Суултуур, угаалтуур, хана, шалны хавтангийн талаар гэрээ хийсэн хэдий ч тэдгээр материалын олдоц хийгээд үнээс хамаараад гэрээг ягштал мөрдөхөд бэрхшээл учирна. Тиймээс байнга харилцаж, ярилцаж байх шаардлагатай.

### Засварын дараа

- **Засварын ажлыг гүйцээхдээ цэцэрлэгтэй хамтран ажиллах**

Цэцэрлэг засварын ажил гүйцэтгэх үед эвдрэл хохирол гарсан эсэхийг нарийвчлан шалгаж, гүйцэтгэгч компанитай байгуулсан баталгаат засварын хугацаанд гэрээний дагуу нэг бүрчлэн шалгана. Шинэчилсэн хэсэг төдийгүй, хажуугийн зүйлс ч гэмтэх тохиолдол байдаг. Тиймээс цэцэрлэг анхааралтай шалгаад гүйцэтгэгчид зөв зүйтэй арга хэлбэрээр мэдээлнэ. Гүйцэтгэлийн баталгаат хугацаа дуусахаас өмнө захиалагч, ашиглагч, гүйцэтгэгч хамтран шалгалт хийж засварлах ажлыг тогтооно. Гарсан эвдрэлүүд засагдсаны дараа баталгааны мөнгийг олгоно.



## ЖИШЭЭ 7

Манай цэцэрлэг засварын ажлыг гүйцэтгэгч компанид зах руу хамт явж шал, ханын хавтан, бусад материал сонгох хүсэлт тавьсан. Барилгын компани бидэнд удаан эдэлгээтэй, аюулгүй байдлын талаар үнэтэй зөвлөгөө өгсөн. Хамтран материалаа сонгосон.

(29, 22 дугаар цэцэрлэг)

## ЖИШЭЭ 8

Манай цэцэрлэгүүд аюулгүйн дүрэм боловсруулсан.

Агуулгыг доор сийрүүлэв. Зааварчилгааг хүүхэд байх бүсэд байрлуулна.

### Аюулгүй ажиллагааны зааварчилгаа

- ! Анги танхимд тамхи татах, согтууруулах ундаа хэрэглэхийг хориглоно
- ! Цэцэрлэгийн орчинд шүлс, нус, хог хаяхыг хориглоно
- ! Бүдүүлэг үг хэллэг хэрэглэхийг хориглоно
- ! Хүүхдэд зориулсан ариун цэврийн өрөөг ашиглахыг хориглоно (Насанд хүрэгсэд ажилтнуудын ариун цэврийн өрөөг ашиглаж болно)
- ! Анги танхимын тавилгад гар хүрч болохгүй
- ! Анги танхим, коридорыг бохирдуулж болохгүй
- ! Усны хоолой, цахилгааны шугам засаж байгаа үед аюулгүйн дүрмийг анхаараарай.

Бид бас барилга, засварын ажлын үед хүүхэд, эцэг эх, нийт ажилтан, барилгын ажилчид, цэцэрлэгийн ажилтнуудад анхааруулах тэмдгүүд боловсруулсан. Аюулгүй ажиллагаа, хөдөлмөр хамгааллын самбар, зурагт хуудас байрлуулсан.



Орох хаалган дахь зураг



Ариун цэврийн өрөөний үүдэн дэх зураг



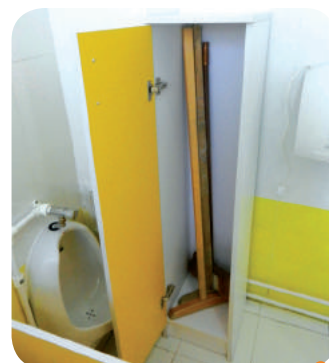
(22 дугаар цэцэрлэг)



# ХҮҮХДЭД ЭЭЛТЭЙ АРИУН ЦЭВРИЙН



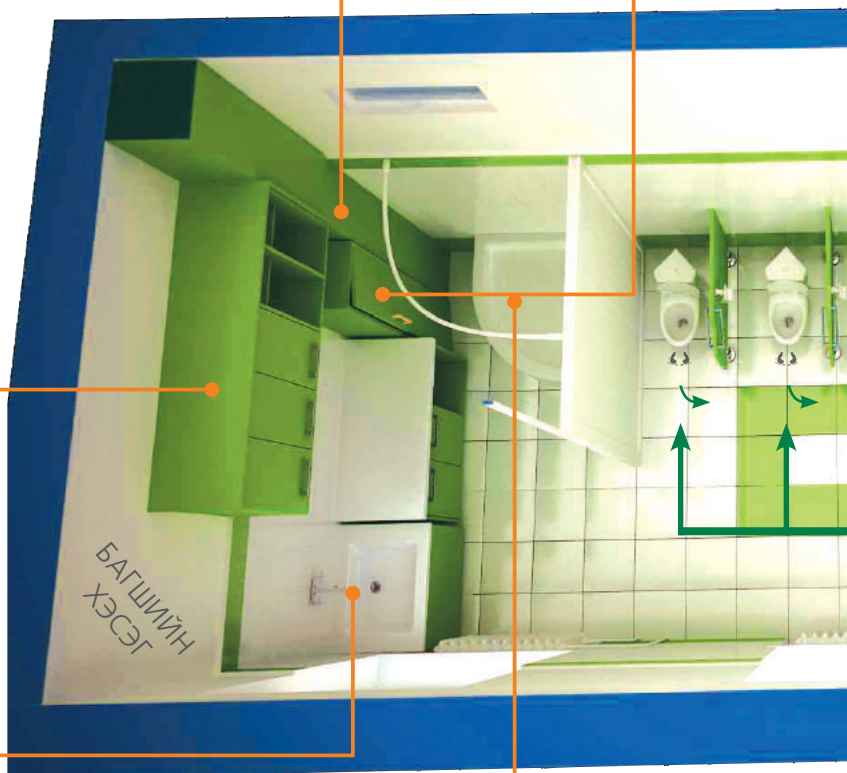
Хөтөвчний тавиур



Цэвэрлэгээний хэрэгслийн шүүгээ



Цэвэрлэгээний бодис хадгалах шүүгээ (хүүхэд хүрэхгүй өндөр, хаалгатай)



Ариутгалын хэсэг (хүүхдийн хэсгээс тусдаа)



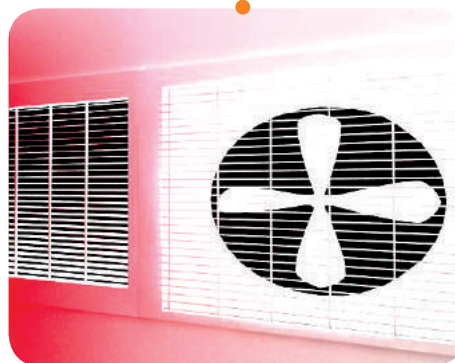
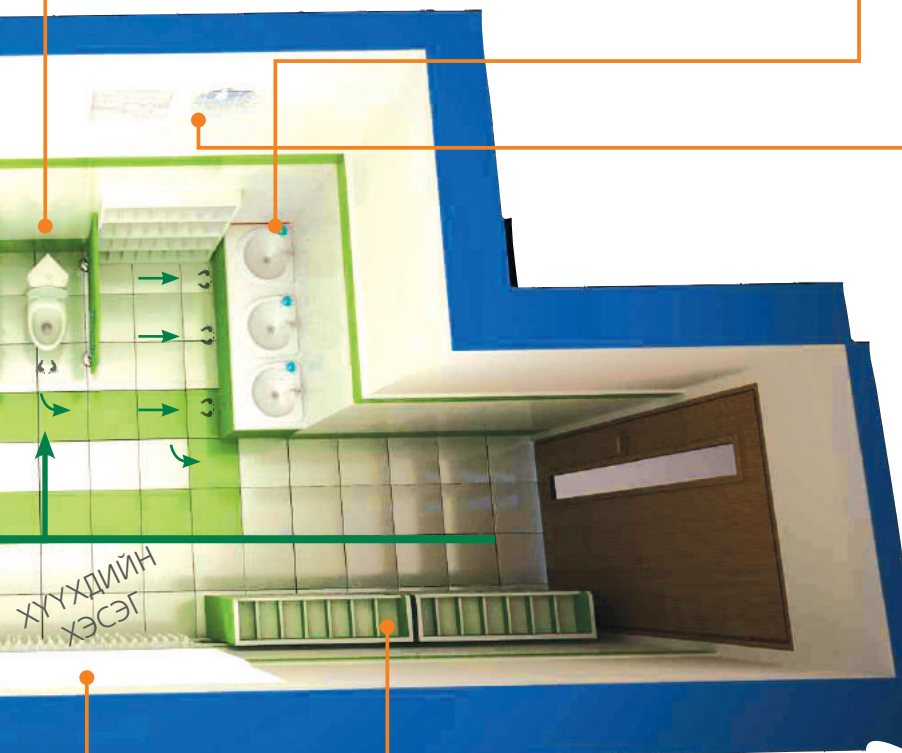
Хүүхдийн шүршүүр (хүүхдийн бариултай, өндөрлөсөн байршилтай)



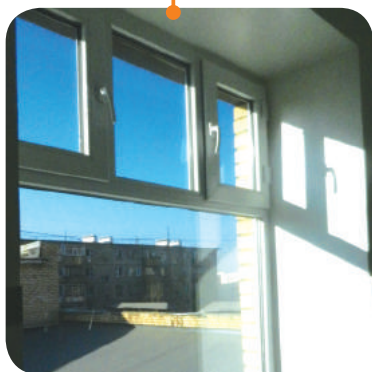
Хүүхдэд тохирсон суултуур  
(тусгаарлагч бариул, ариун  
цэврийн цаасны өлгүүртэй)



Хүүхдэд тохирсон угуултуур  
(намхан, хэрэглэхэд хялбар  
цорго, савангийн тавиуртай)



Агааржуулагч  
(агааржуулалтын хоолойноос  
гадна)



Аюулгүй цонх  
(салхивч нь дээр байршилтай)



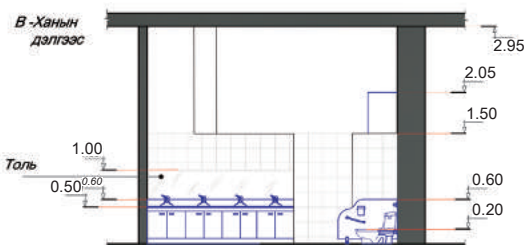
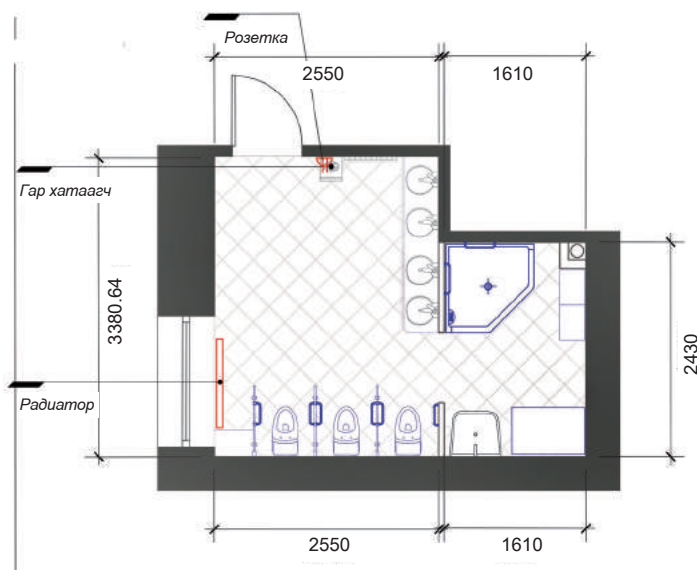
Хөдөлгөөнтэй тавиур  
(хүүхдийн өндөрт тааруулж алчуур, оо,  
сойз, самыг байршуулдаг)

## АРИУН ЦЭВРИЙН ӨРӨӨНИЙ ЗАГВАРУУД

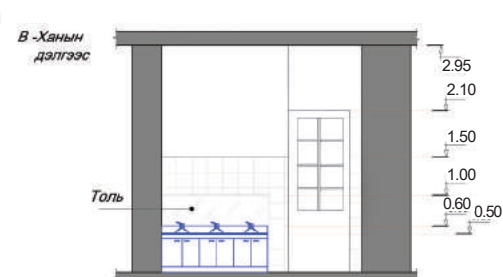
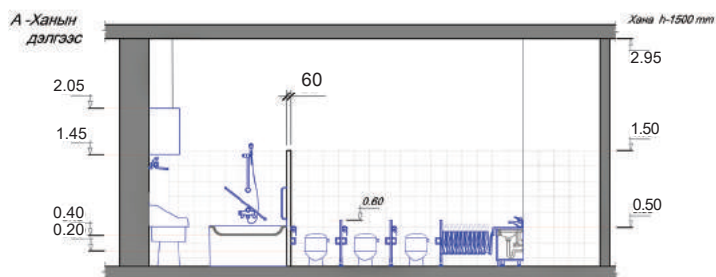
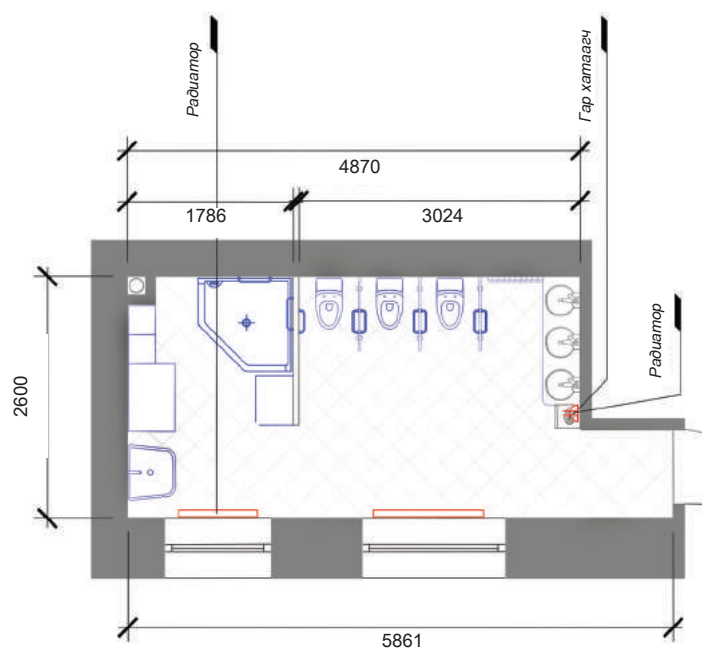
Е хэлбэрт барилгатай цэцэрлэг, 280 ортой, улсын хэмжээнд 35 байдаг.

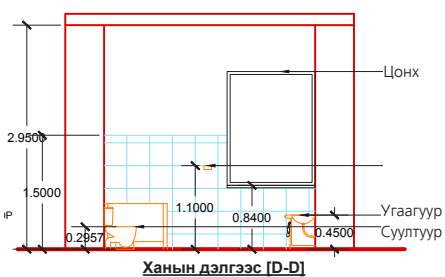
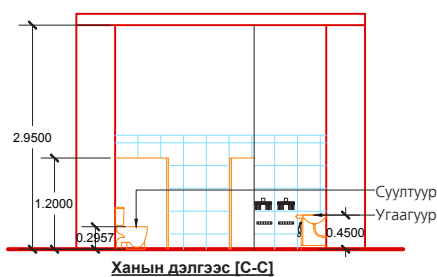
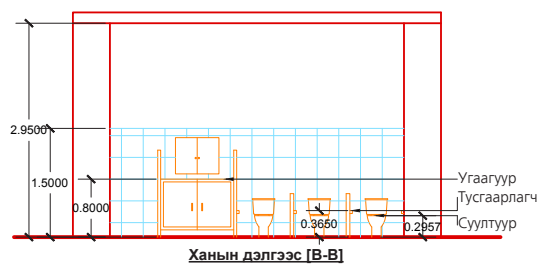
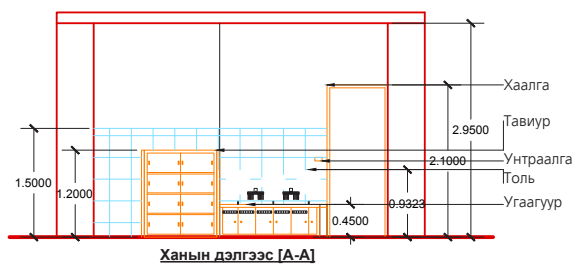
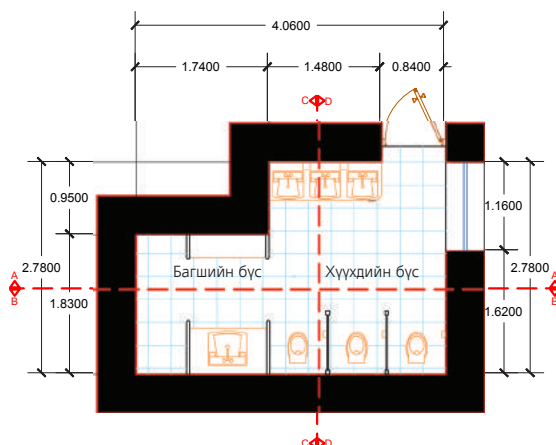
Е хэлбэрт барилгын загвар №1

(22-р цэцэрлэг, дээд давхар)





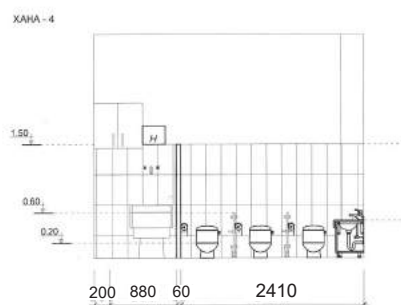
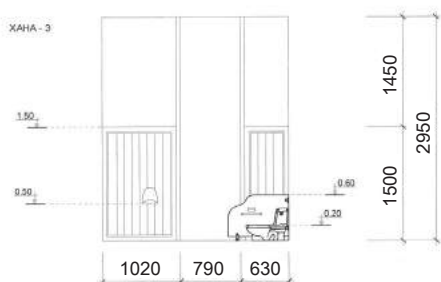
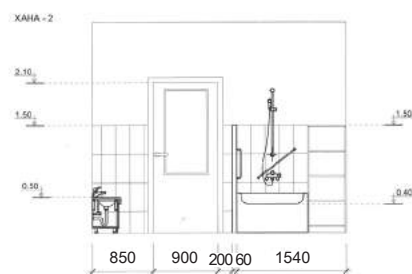
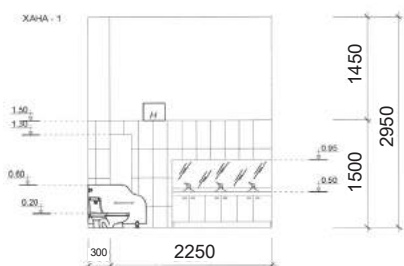
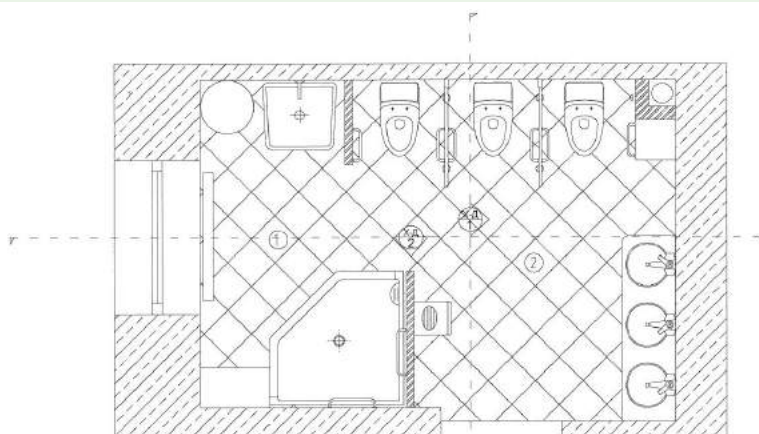
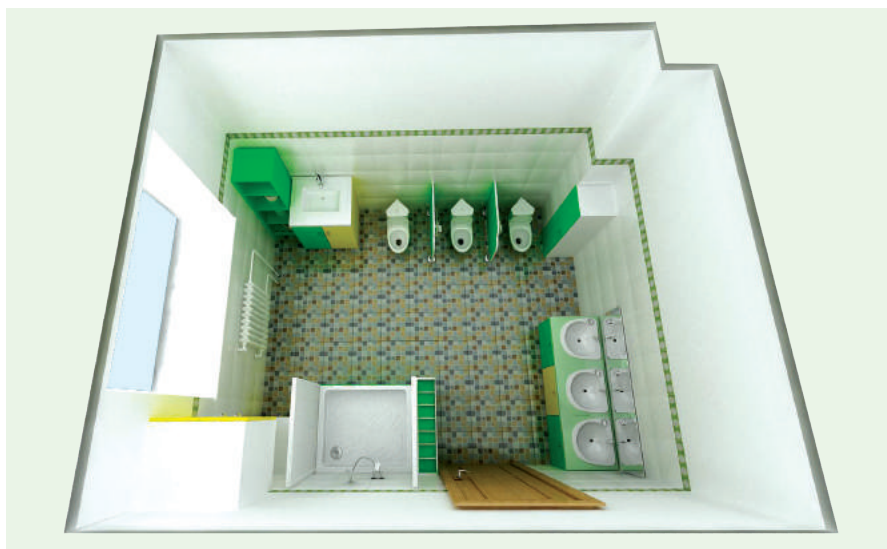


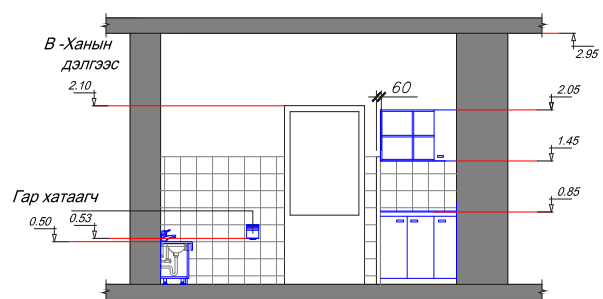
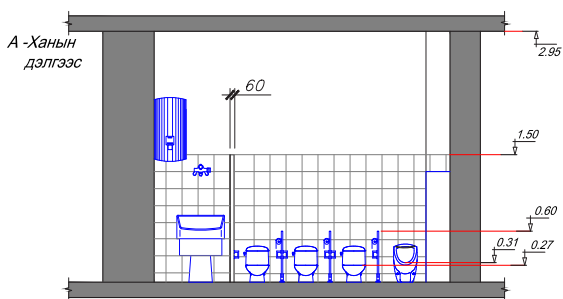
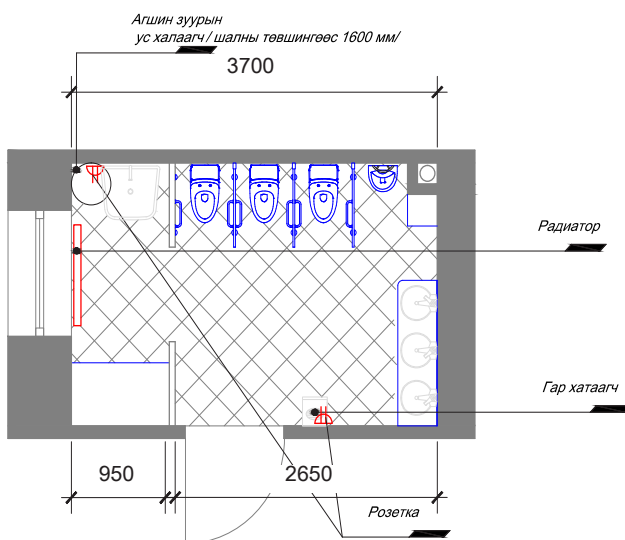


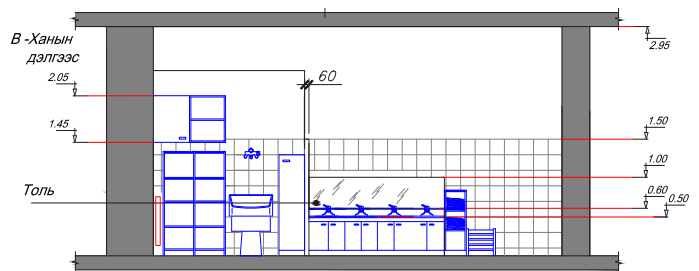
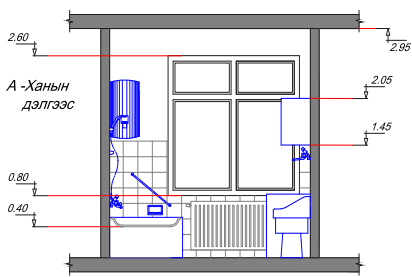
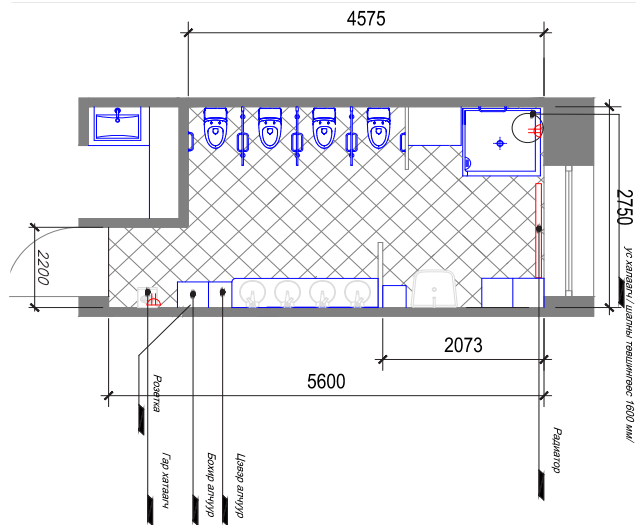
Барилгын голд дугуй шаттай 150 ортой цэцэрлэгийн барилга. Улсын хэмжээнд 12 байдаг ба 1970-1980 онд баригдсан.

Дугуй шаттай барилгын загвар №1

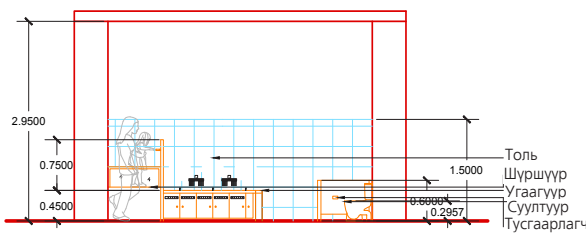
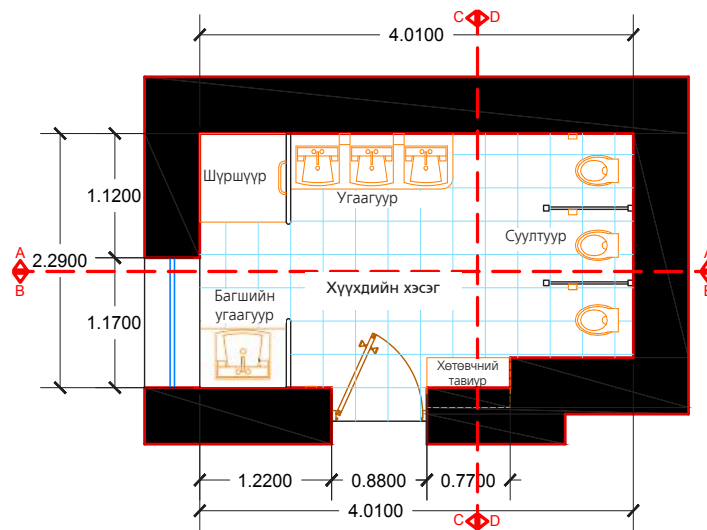
(29, 121-р цэцэрлэг, бага ангийн шүршүүртэй загвар)



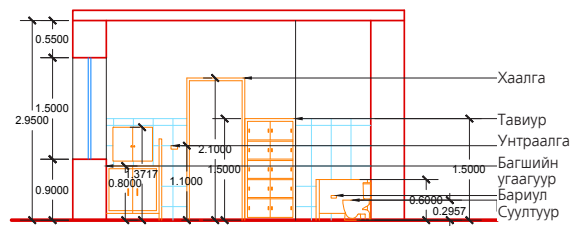




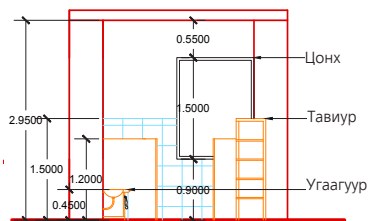




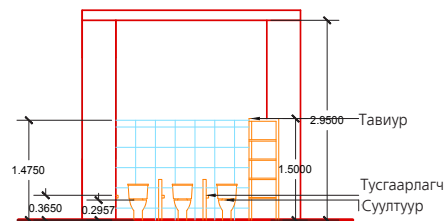
Ханын дэлгээс [A-A]



Ханын дэлгээс [B-B]



Ханын дэлгээс [C-C]

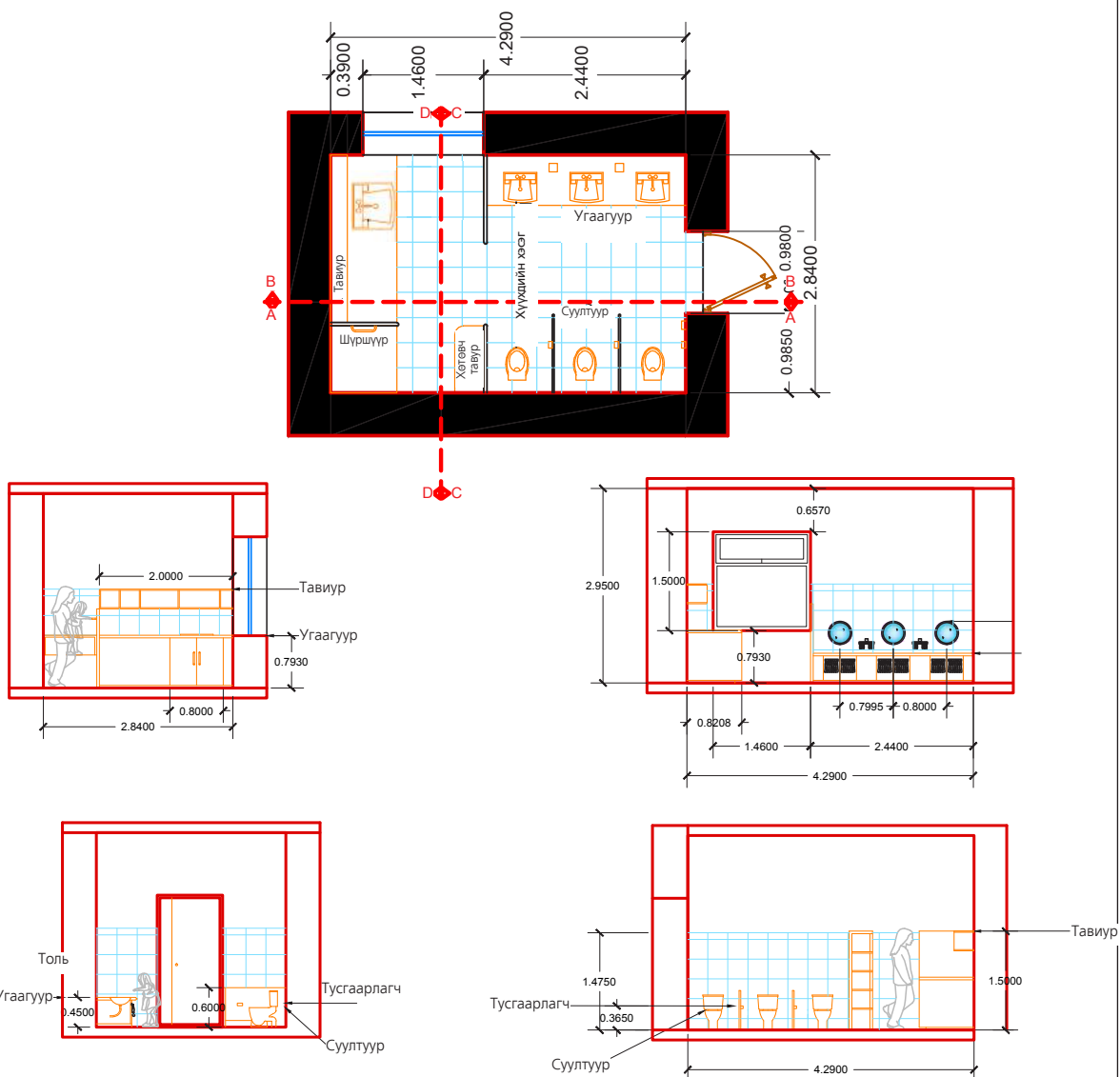


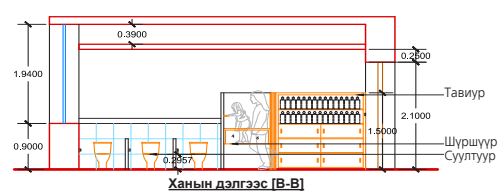
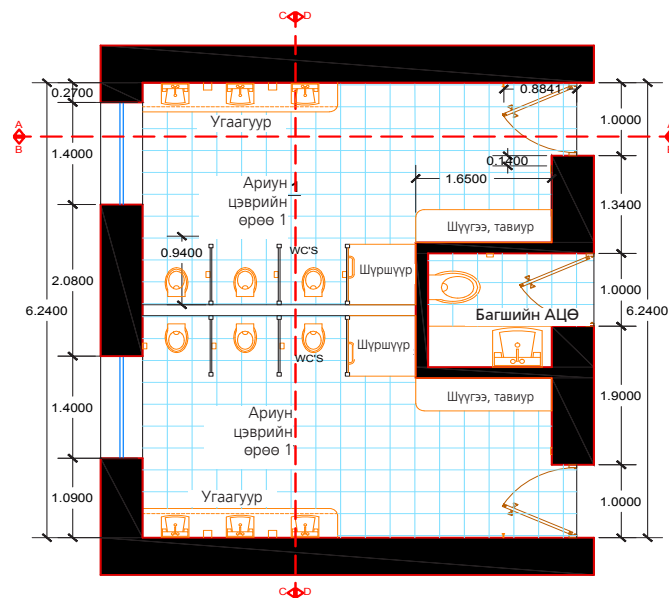
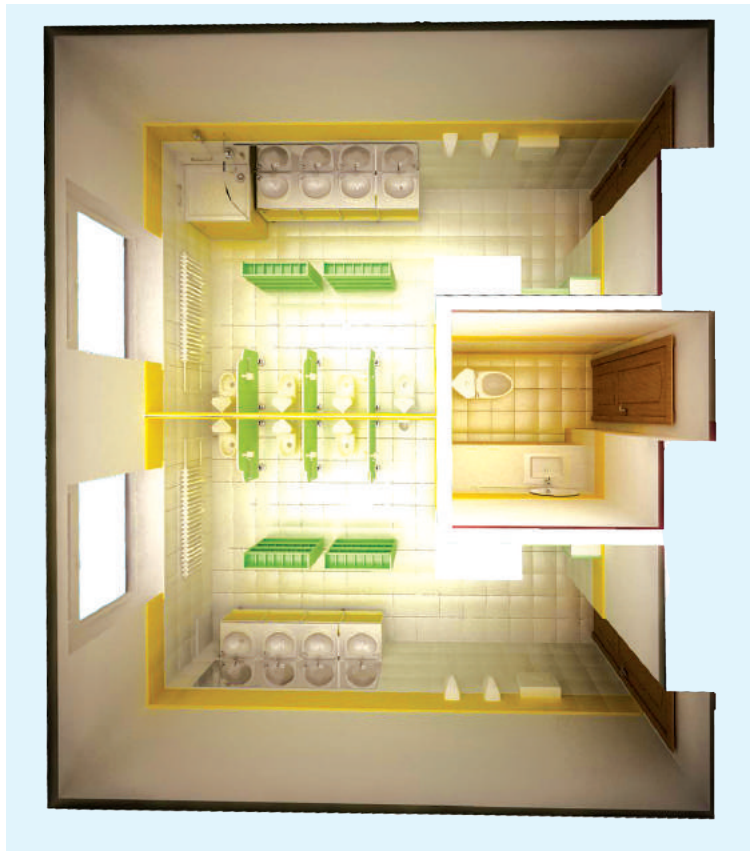
Ханын дэлгээс [D-D]

## 24 цагийн цэцэрлэгийн ариун цэврийн өрөөний загвар

(70-р цэцэрлэг)

24 цагийн цэцэрлэгт биеийн алчуур, саван, шампунь хадгалах шүүгээ шаардлагатай байдаг.





## БАРИЛГЫН МАТЕРИАЛЫН ЗАГВАР

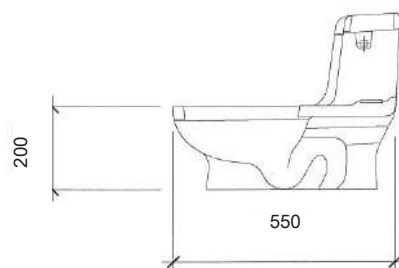
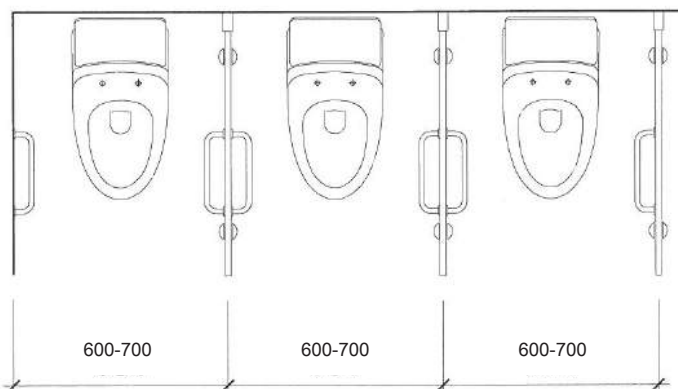
### Суултуурын загвар №1

2-3 настай хүүхдэд зориулагдсан суултуур. Суултуурын өндөр 20см.



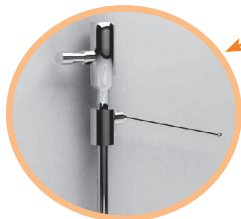
Усны татуурга нь доош дардаг.

Намхан загварын суултуур олдохгүй нөхцөлд суултуурыг доош ухаж суулгана.

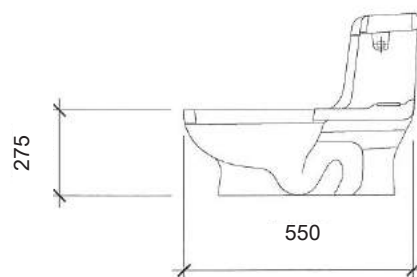
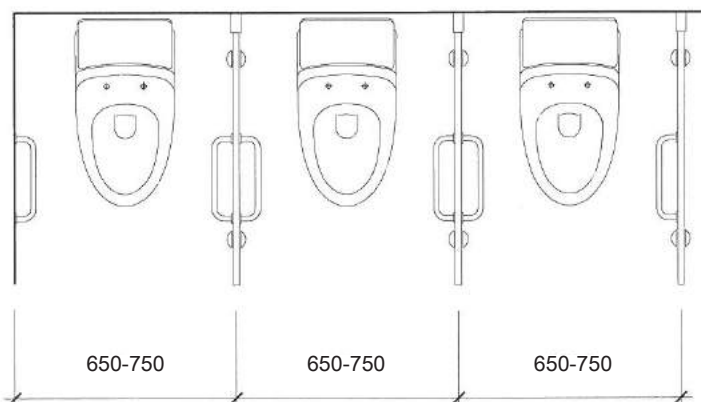


## Суултуурын загвар №2

4-5 настай хүүхдэд зориулагдсан суултуур. Суултуурын өндөр 27 см.



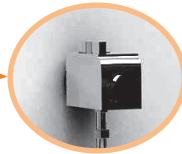
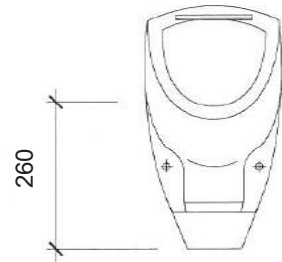
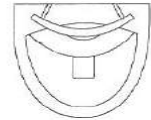
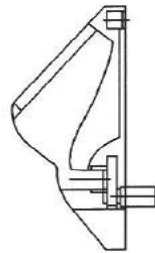
*Усны татуургын бариул доош дардаг эсвэл урт байх.*



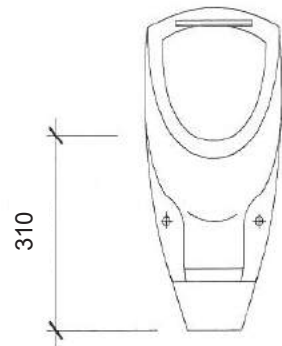
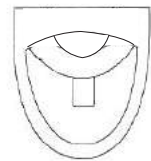
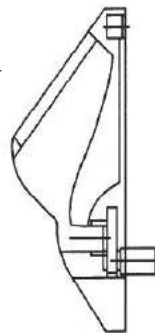
Гадаагуурын загвар №1,2



2-3 настай хүүхдэд зориулагдсан жижиг гадаагуур. Дээр нь бариул хийж өгвөл хүүхэд гадаагуураас барихгүй.



4-5 настай хүүхдэд зориулагдсан гадаагуур. Бариулгүй байж болно.





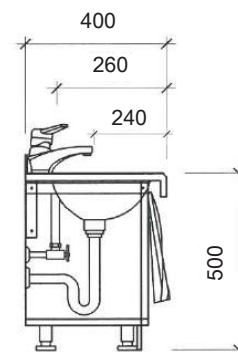
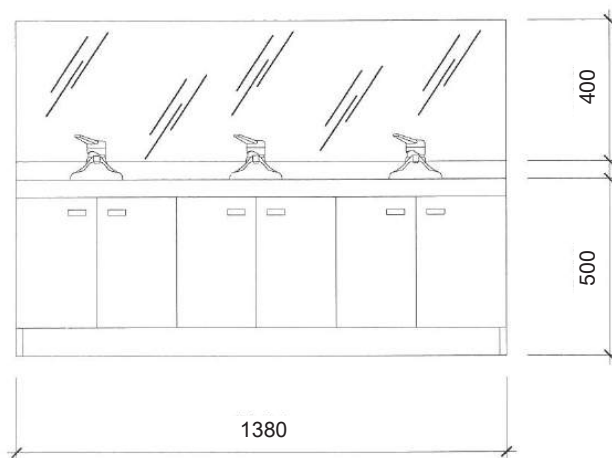
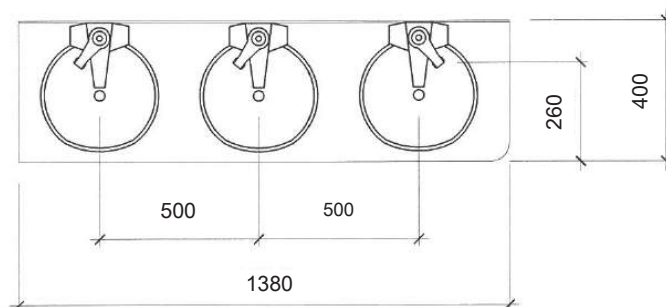
## Угаагуурын загвар №1

2-3 настай хүүхдэд зориулсан угаагуур. 50 см-аас дээшгүй байх



Хүүхэд усны цорго,  
крантад чөлөөтэй хүрч  
байх

Угаалтуур гүехэн бус,  
крант нь сөхдөг байх



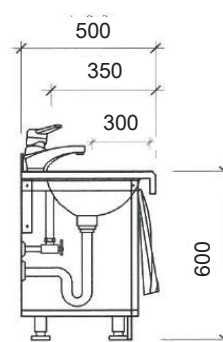
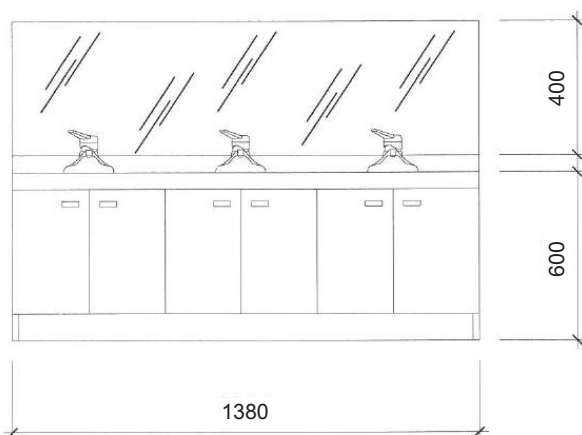
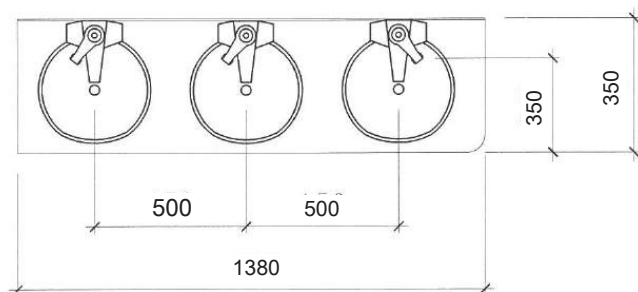
## Угаагуурын загвар №2

4-5 настай хүүхдэд зориулагдсан угаагуур. 60 см-аас дээшгүй өндөртэй байх



Хүүхэд усны цорго,  
крантад чөлөөтэй хүрч  
байх

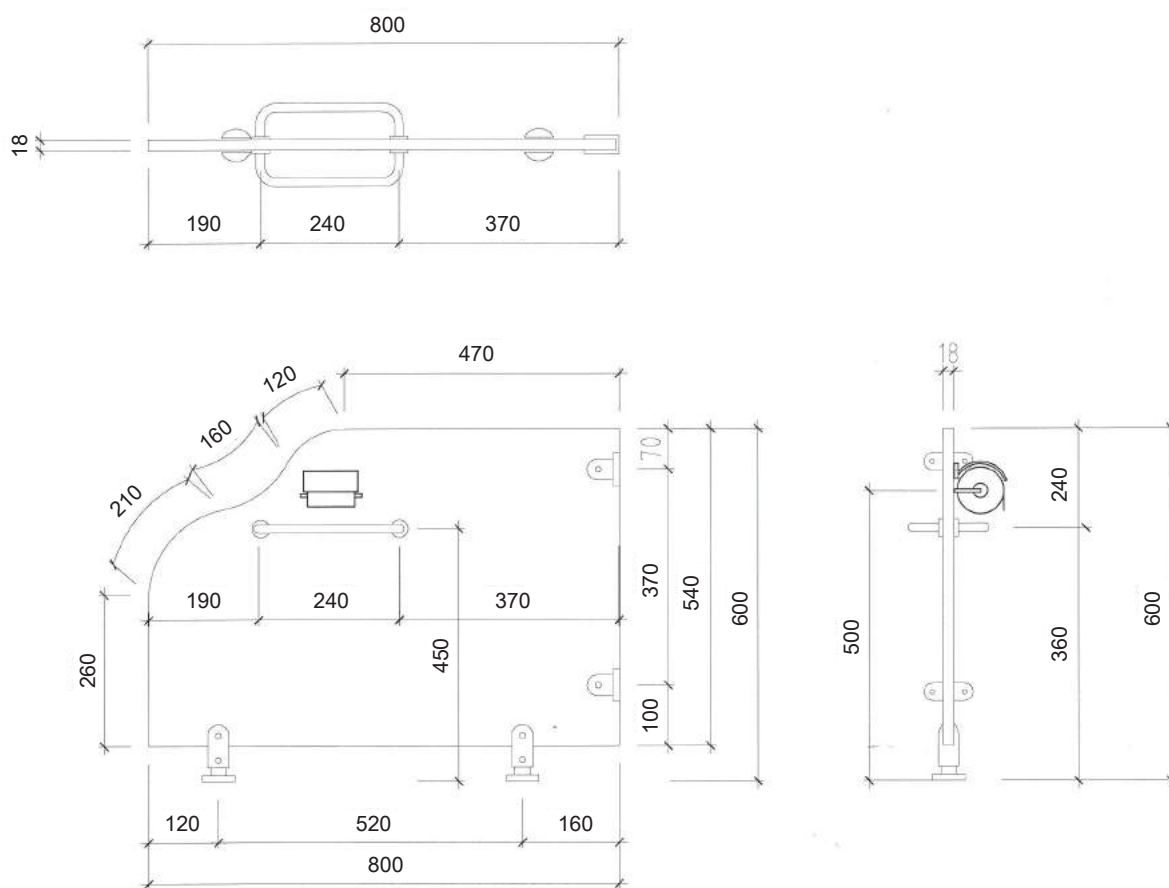
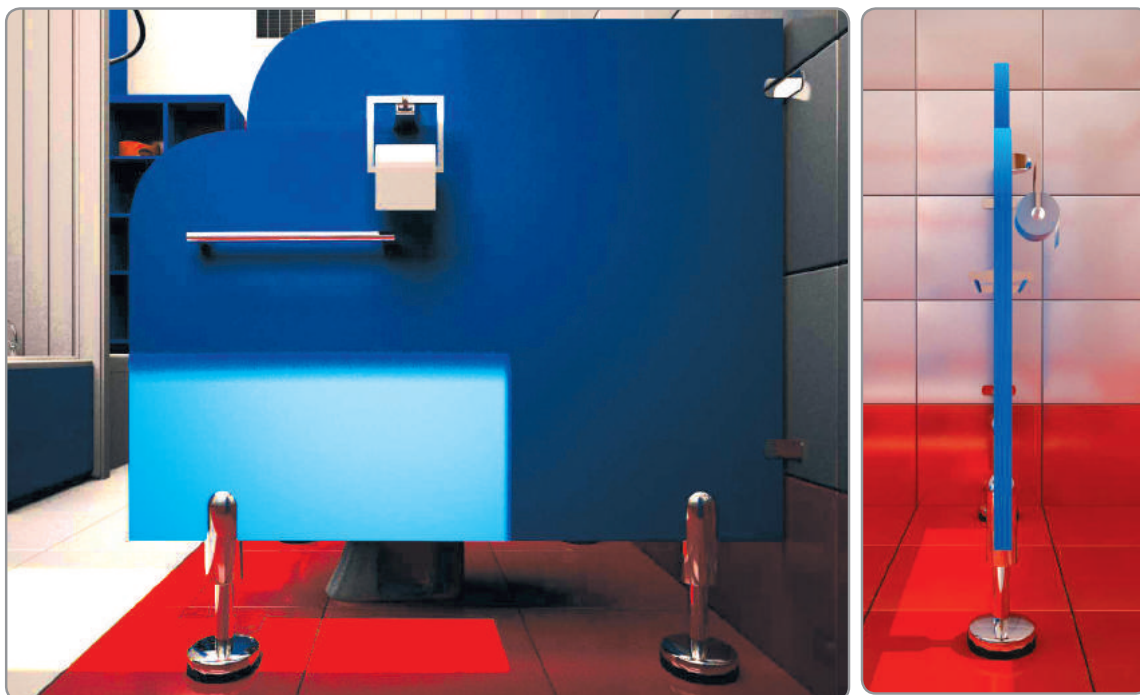
Угаалтуур гүехэн бус,  
крант нь эргүүлдэг байх





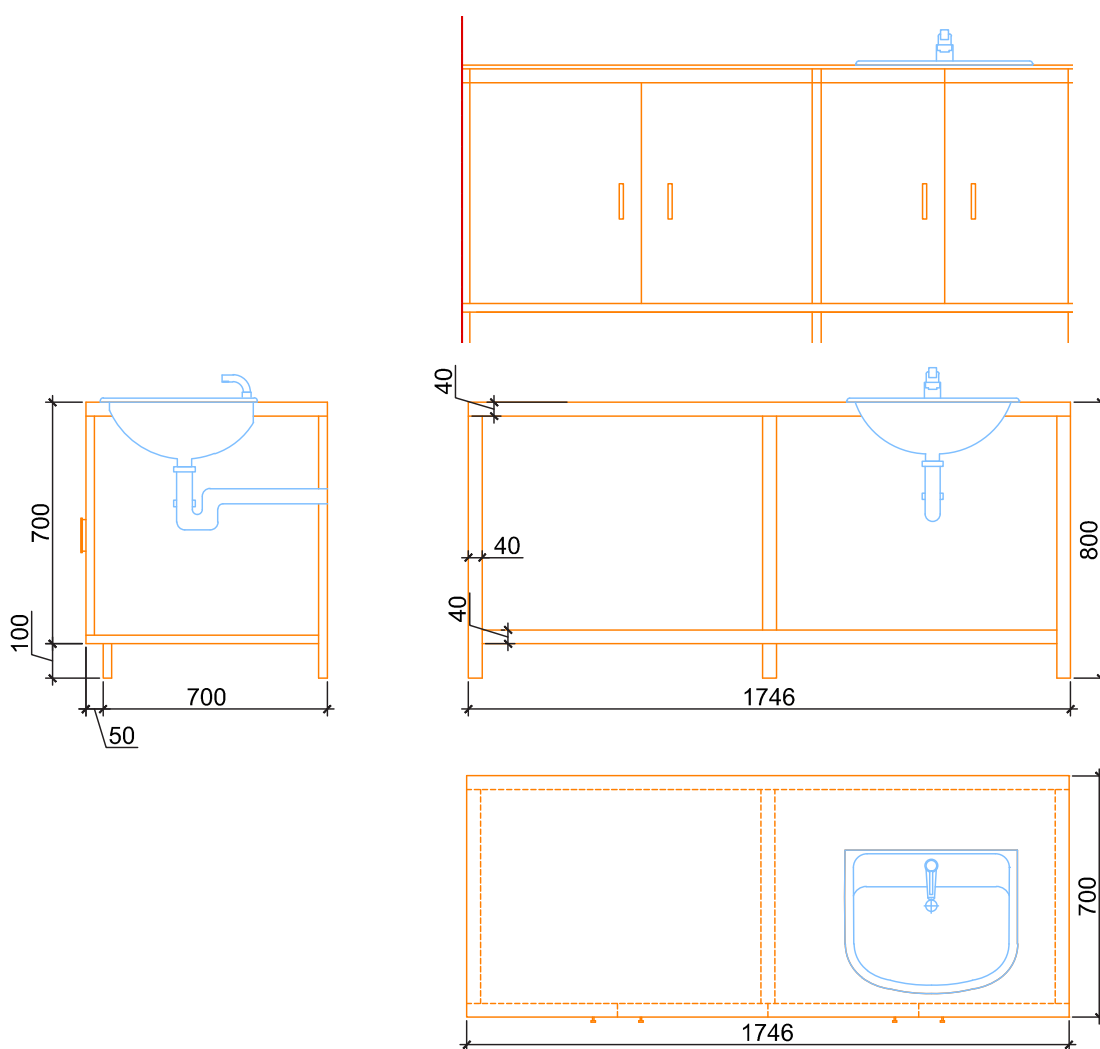
Ариун цэврийн цаас, бариул бүхий тусгаарлагчийн загвар

Суултуурын хажуугийн тусгаарлагчийг хоорондоо 60-70 см зайтай байршуулна. Бариул, ариун цэврийн цаасны өлгүүртэй байх



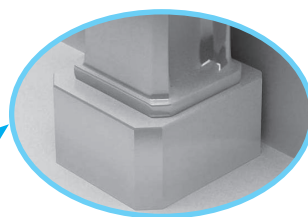
## Ариутгалын угаалтуурын загвар

Ариутгалын угаагуурыг аль болох том, гүнзгий мөн ариун цэврийн шаардлага хангах үүднээс паалантай байвал зохино. Угаагуурын дор том түмпэн, сав хадгалах боломжтой хийх хэрэгтэй.

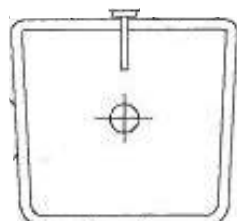
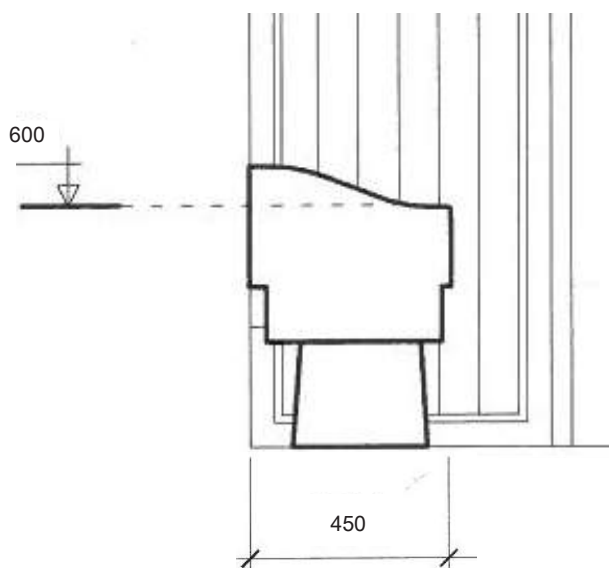
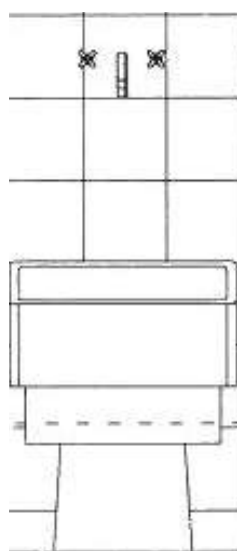


## Ариутгал цэвэрлэгээний угаалтуурын загвар

Хөтөвч, хувин угаах, цэвэрлэгээний ус авах, угаадас асгах зэрэгт энэ угаалтуурыг ашиглана.



Хэрэглээнд тохируулж өндөрсгөж байршуулна.



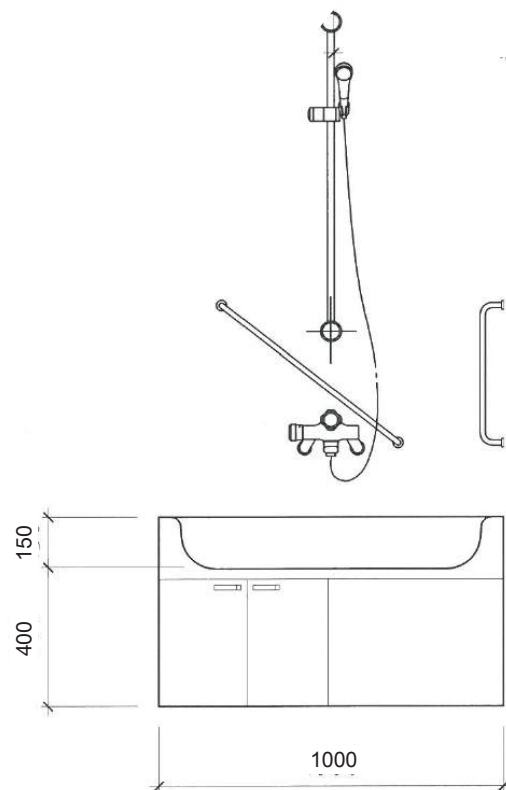
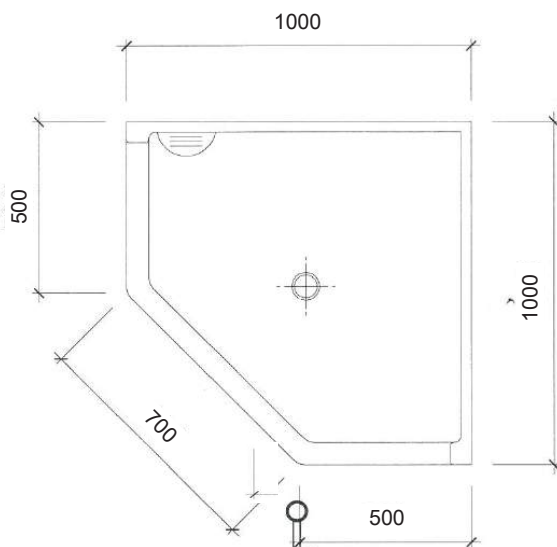
## Шүршүүрийн загвар

2-3 настай хүүхдийн ариун цэврийн өрөөнд шүршүүр байх шаардлагатай.



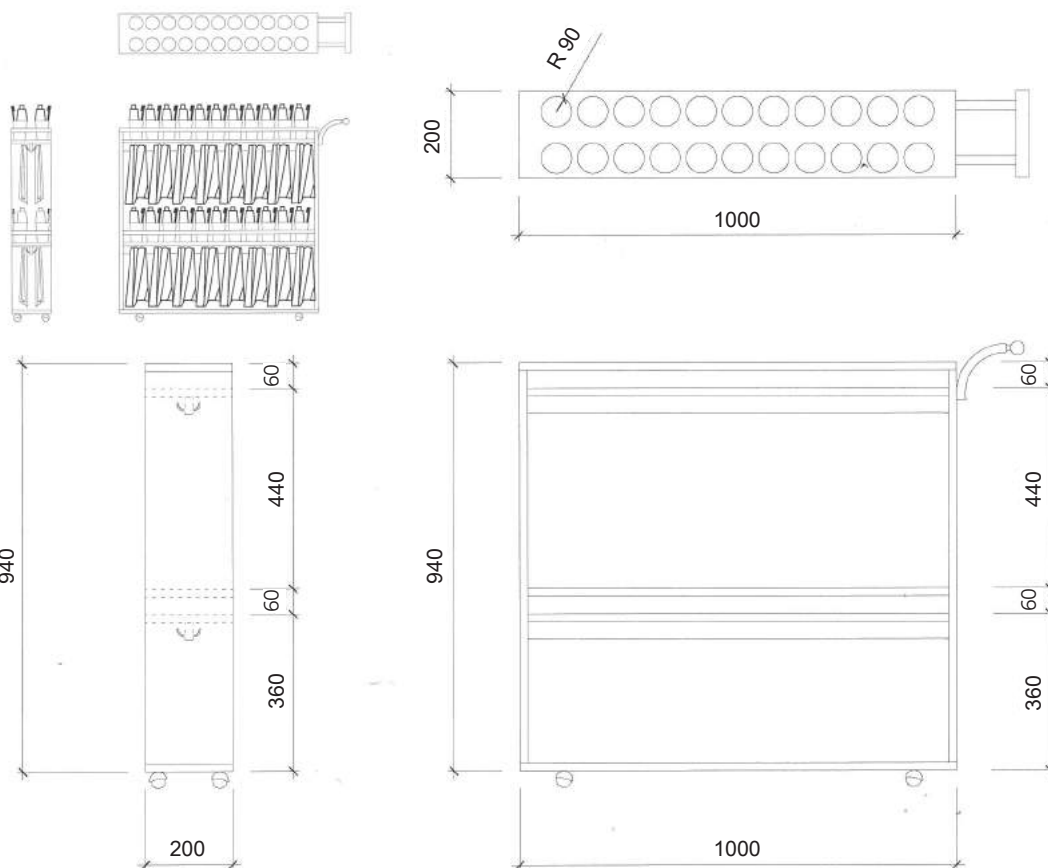
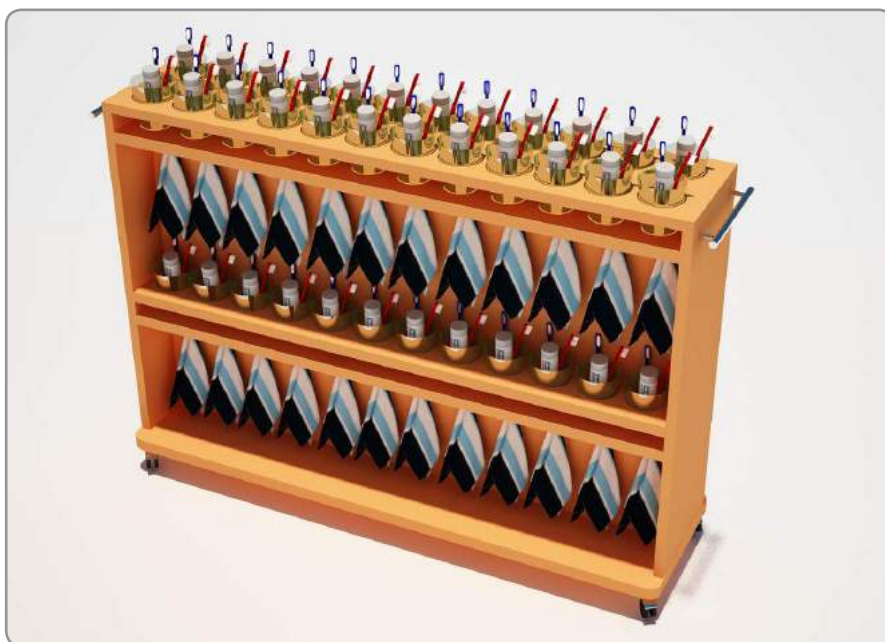
Хүүхэд түшиж зогсох бариултай хийнэ.

Багш тонгойхгүйгээр хүүхэд угаахад тохиромжтой, ус үсрэхээс хамгаалсан хамгаалалтын хаалттай байна.



## Дугуйтай алчуурны өлгүүр/гар хатаагчийн загвар

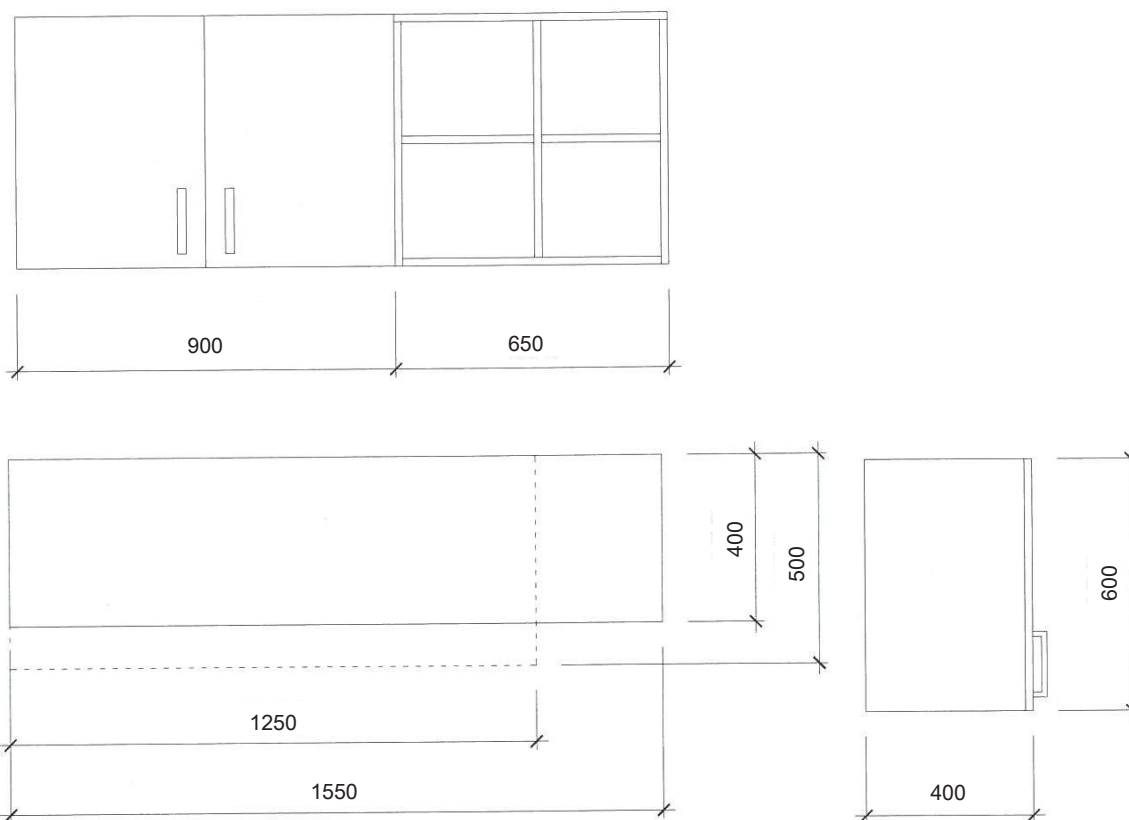
Өлгүүрийн нэг талд хүүхэд бүрийн алчуурыг тэмдгийн дагуу байрлуулж, нөгөө талд оо сойзны тавиур, замыг өлгөхөөр хийнэ. Алчуур хооронд зай ашиглах үүднээс таславчгүй хийх бөгөөд харин салхи орж хатахаар завсартай хийнэ. Тус загварыг 24 хүүхдийн 2 эгнээтэй, доод тал нь өргөн тогтвортой хийвэл сайн. Оо сойзны тавиурыг тасалгаатай хийвэл хялбар.





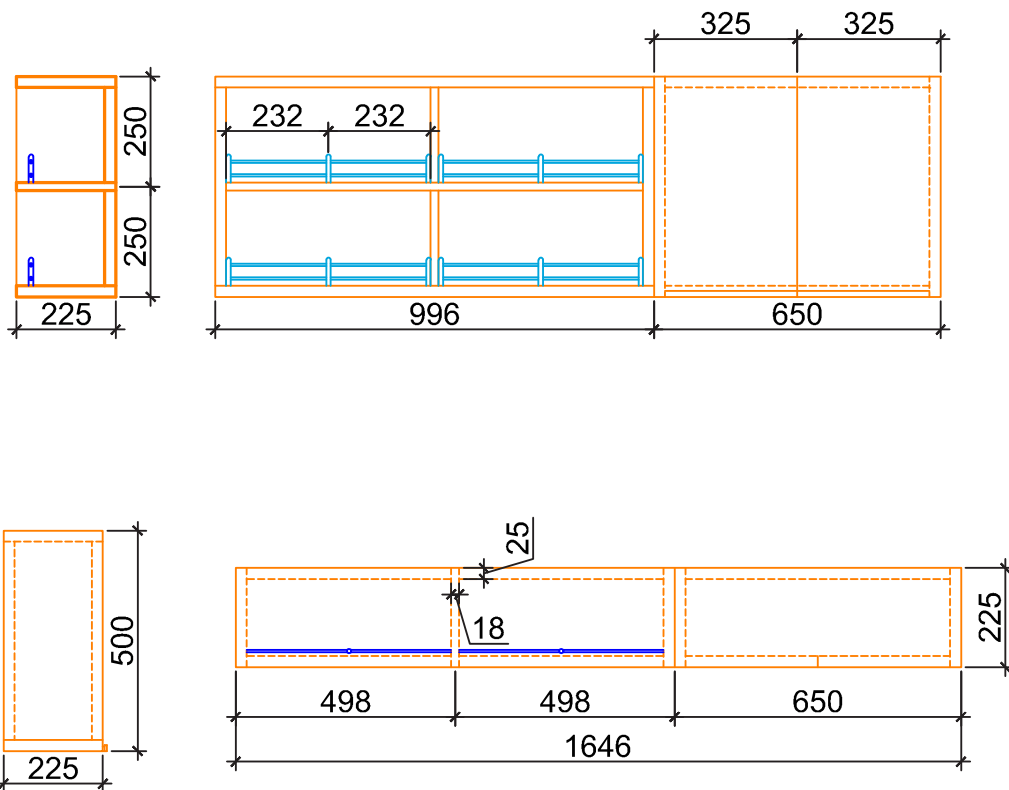
## Ханын шүүгээний загвар №1

Багшийн хэрэгцээнд зориулсан хүүхдэд аюултай ариутгал, цэвэрлэгээний бодис хадгалах шүүгээ. Ариутгалын бодисыг хүүхдийн гар хүрэхгүй дээр байрлуулна.



## Ханын шүүгээний загвар №2

Ариун цэврийн бараа хадгалах шүүгээ. Нөөц ариун цэврийн цаас, саван, шампунийг үүнд хадгална.

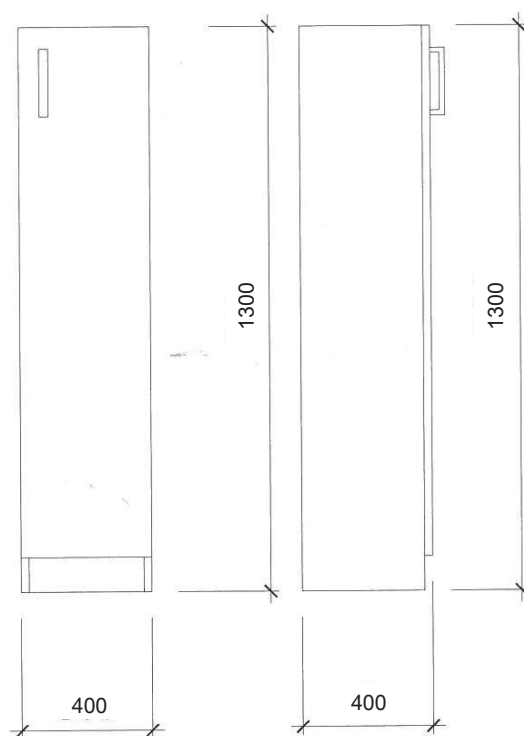
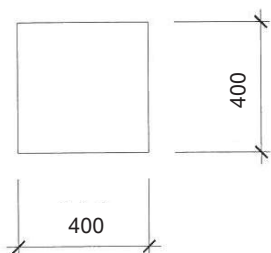


## Шүүр, шалны модны өндөр шүүгээний загвар

Шүүр, шалны модноос гадна тоос сорогчтой бол хэмжээг тохируулж хийнэ.

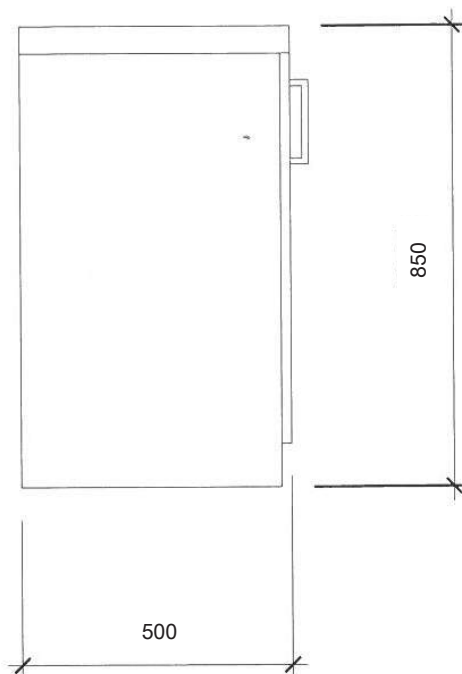
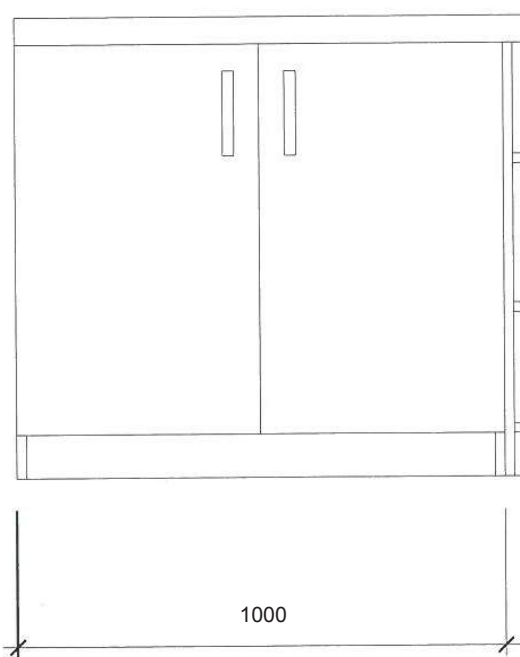
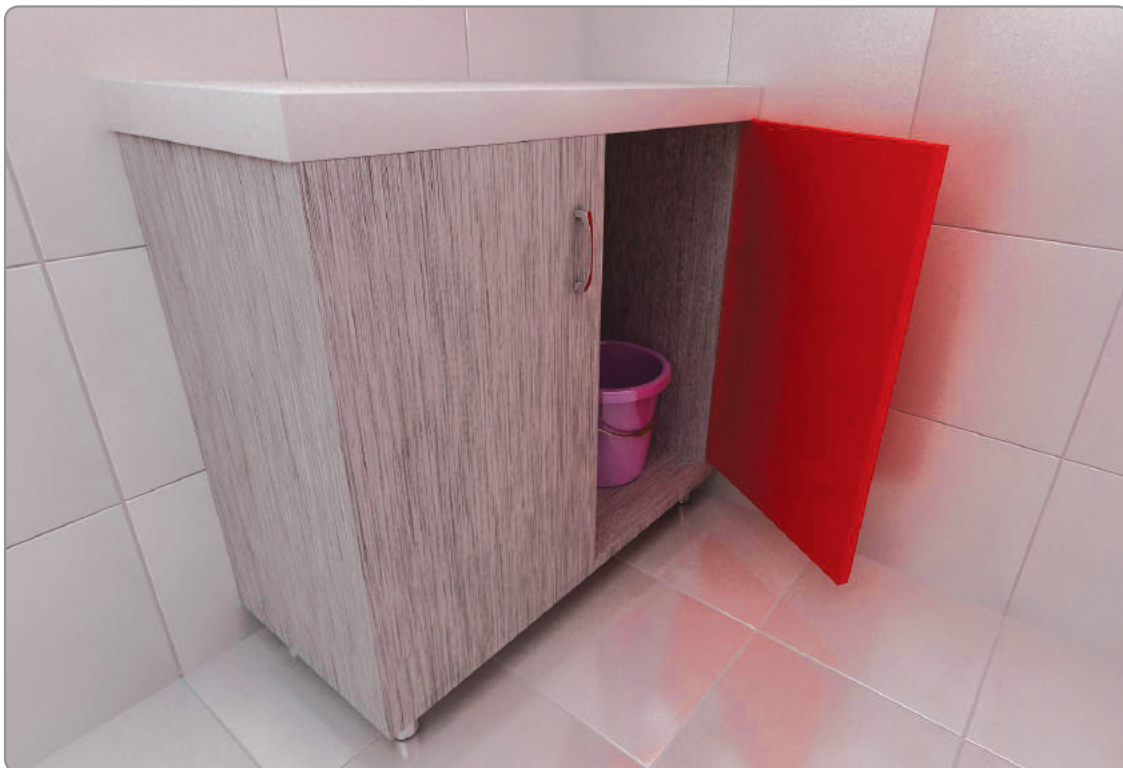


Өндөр шүүгээ тул хананд сайн бэхэлж суулгах хэрэгтэй.



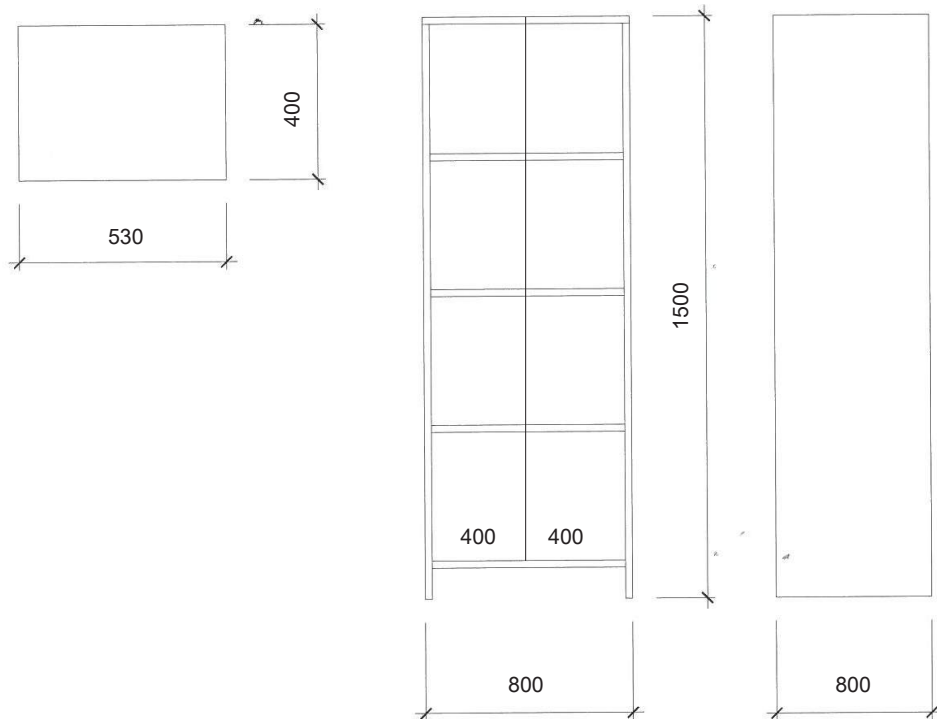
## Том түмпэн сав хадгалах шүүгээний загвар

Хэрвээ зай багатай бол багшийн угаагуур, шүршүүрний дор ийм шүүгээг байгуулж болно.



## Хөтөвчний тавиурын загвар

Тавиурыг хананд бэхлэх шаардлагатай.

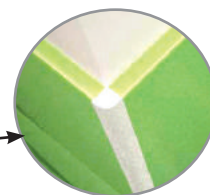




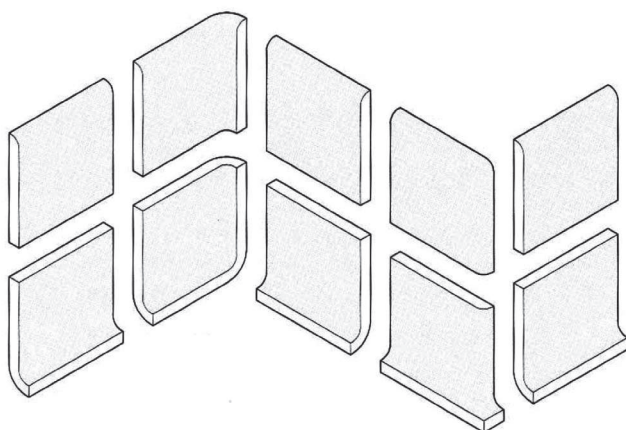
### Хана, шалны плита, өнцөг, агааржуулагч

Ханын хавтанг сонгохдоо багш хүүхдийн саналыг авч хийнэ. Шалны хавтанг хальтирдаггүй зориулалтын плита сонгоно. Гэхдээ хэт товгор, судалтай байвал багшид угааж цэвэрлэхэд төвөгтэй.

Хана, таазыг гадна хэрэгцээнд зориулсан замаска, эмульсээр будвал чийгэнд тэсвэртэй. Таазанд лампер галын аюултай тул хэрэглэдэггүй.



Өнцгийг хурц биш мөлгөр булантай хийх шаардлагатай. Бусад тавилгын өнцөг үзүүрийг мөн хүүхдэд аюулгүй мохоо хийгээрэй.



Булан, өнцөг, ирмэг нь хүүхдэд аюулгүй байх плитаны загвар



Засвар хийхдээ агааржуулалтын хоолойг цэвэрлэж шинэчилж байгаарай. Цахилгаанаар ажилладаг агааржуулагч суурилуулбал сайн.

## АРИУН ЦЭВРИЙН ӨРӨӨНИЙ ЗАСВАРЫН АЖЛЫН ЗАРДАЛ (ЗАГВАР ЖАГСААЛТ)

Тус төсөв нь нэг ариун цэврийн өрөөний засвар гүйцэтгэхэд гарч болох зардлуудын тусгасан болно. Төслийн хүрээнд загвар гаргахад нэг ариун цэврийн өрөөний дундаж төсөв 2012 онд 5-7 сая төгрөг, 2013 онд 7-8 сая төгрөгт байв. Дор нэг ариун цэврийн өрөөний төсвийн загварыг үзүүлэв.

Цалингийн зардал	х.нэгж	тоо.ш	нэгжийн үнэ	нийт үнэ	тайлбар
<b>Буулгалт</b>	м <sup>3</sup>				
Хуучин бохирын хоолой буулгах					
Хуучин угаалтуур, суултуур буулгах					
Хуучин радиатор салгах	ш	1			
<b>Шавардах</b>					
Хар шавар хийх					
Тоосгон хана өрөх 0.12м	м <sup>2</sup>				
Тоосгон хана өрөх 0.38м	м <sup>3</sup>				
Шалны бетон тэгшилгээ хийх	м <sup>2</sup>				
Замаски татах	м <sup>2</sup>				
Эмульсдэх	м <sup>2</sup>				
Хананд плита наах	м <sup>2</sup>				
Шаланд плита наах	м <sup>2</sup>				
<b>Угаалтуур суулгах</b>		4			
<b>Суултуур суулгах</b>		3			
<b>Душ суулгах</b>		1			
ф15 труба угсрах		28			
Ф100 бохирын труба угсрах		14			
<b>Радиатор угсрах</b>		1			
<b>Хаалга суулгах</b>	ш	1			
<b>Цонх суулгах</b>	ш	1			
<b>Цахилгааны утас татах</b>	м				
Гэрэл угсрах	ш	2			
Унтраалга разетка суулгах	ш	2			
Тольпаскдах	м	6			
			<b>Нийт</b>	-	
<b>Материалын зардал</b>					
<b>Сууриллагдах тоноглолууд</b>					
Суултуур	ш	3			
Угаалтуур \багшийн\	ш	1			
Угаалтуур	ш	4			
Душныподоон	ш	1			
Душны холигч ба душ	ком	1			
Холигч	ш	4			
Холигчийн уян шаланк	хос	4			

Суултуурын уян шаланк	ш	3			
Суултуурын гармошки резин	ш	3			
Алчуурын өлгүүр	ш	30			
ОО цаасны сав	ш	3			
Суултуур цэвэрлэгч	ш	3			
Толь	м <sup>2</sup>				
Агааржуулагч	ш	1			
<b>Барилгын ажилд орох материал</b>					
Вакуум цонх	м <sup>2</sup>				
Цонхны тавцан 1.2м	ш	1			
Хаалга 2.1x0.7м талбай 1.974м <sup>2</sup>	ш	1			
Цоож	ш	1			
Нугас	хос	1			
Тэлэгчтэй боолт	ш	14			
2 талдаа өнгөтэй ДСП хавтан	ш	3			Суултуур хоорондын хаалт
Булан төмөр тогтоогч	ш	16			Суултуур хоорондын хаалтанд
Шруп		80			
Тэлэгч		80			
2 талдаа өнгөтэй ДСП хавтан		2			Угаалтуурын шүүгээ.
Зөөлөн хаагддаг нугас		12			
Холбогч хэрэгслэл	ком				
Цемент	тн	1			
Элс	м3				
Хайрга	м3	1			
Замаски	уут	6			
Үнэргүй тосон будаг	кг				
Эмульс \солонгос\18л	лааз	1			
Плита ханын 30x30	ш				1.5м өндөр байна.
Плита шалны 30x30	ш				
Плитаны чигжээс 2кг	уут	3			
Силикон	ш	2			
Шагдагхөөс	баллон	2			
Плитаныцавуу 25кг	уут	5			
Гипс	кг	3			
<b>Туслах материал</b>					
Цаасан зүлгүүр	м2	2			
Плита зүсэгчийн ир	ш	6			
Хуванцар шпатель	ш	10			
Өнхрүүш	ш	4			
<b>Сантехникийн холболтын ажлын материал</b>					
Ф100 хоолой бохирын	м	2.5			
Ф100 Булан	ш	1			
Ф100\Ф50 тройник	ш				
Ф100\Ф100 тройник	м	2			
Ф100\50 Шилжвэр	ш	1			

Ф50 хоолой	ш	6			
Ф50 Тройник	ш	4			
Ф50 Булан	ш	2			
Ф100 Тогтоогч	ш	3			
Ф50 Тогтоогч	ш	5			
Ф15 Цэвэр усны наадаг хоолой хүйтэн усны	м	22			
Ф15 Цэвэр усны наадаг хоолой халуун усны	м	22			
Ф15 Цэвэр усны булан	ш	8			
Ф15 Цэвэр усны тройник	ш	22			
Ф15 Цэвэр усны чихтэй булан	ш	13			
Ф15 Аваарын хаалт	ш	13			Хэрэглээ бүрт
Ф15 Аваарын хаалт	ш	2			00руу орж буй ерөнхий шугаман дээр
Сангийн лент	ш	3			
ППВ 2x2.5 зэс утас	м	6			
Уян хоолой	м	6			
Холболтын хайрцаг, кроп	ш	3			
Ус чийгний хамгаалалттай гэрэл	ш	2			
Унтраалга	ш	1			
Разетга	ш	1			
Ус чийгний хамгаалалтын таг	ш	1			
Ламп	ш	2			
			Нийт	-	
<b>ЗАРДЛЫН НЭР</b>				<b>Бүгд өртөг</b>	
Цалин					
Материал					
Тээвэр	рейс	3			
Машин ашиглалт		76			
<b>ШУУД ЗАРДАЛ</b>				-	
Удирдлагын зардал				-	
Барилга угсралтын ажлын дүн				-	
Нормчлолын сан 0.18%				-	
<b>НИЙТ ЗАРДАЛ</b>				-	
<b>НӨАТ</b>				-	
			Нийт	-	

## ХОЛБОГДОХ БАРИЛГЫН НОРМ ДҮРЭМ, ЭРХ ЗҮЙН БАРИМТ БИЧИГ

- БНБД11-01-98 Зураг төсөл боловсруулах, зөвшөөрөлцөх, батлах дүрэм
- БНБДII-66-68 Сургалт, хүмүүжлийн барилгын зураг, төсөл зохиох нэгдсэн норм
- БНБД40-05-98 Барилга доторх усан хангамж, ариутгах татуурга
- БНБД3.05.01-88 Дотор сантехникийн систем
- БД31-111-11 Барилгын зураг төсөл төлөвлөх дүрэм, ерөнхий боловсролын сургуулийн барилгын төлөвлөлт
- ТН-II-2.2-1985 Ерөнхий боловсролын сургууль, дотуур байрын барилгын төлөвлөлтийн элементүүдийн нормаль
- Цэцэрлэг, ерөнхий боловсролын сургууль, дотуур байрын ус, ариун цэвэр, эрүүл ахуйд тавигдах суурь шаардлага \БШУЯ, ЮНИСЕФ төсөл\
- Зам тээвэр, барилга хот байгуулалтын сайдын 2011 оны 305 дугаар тушаалын 2, 3 дугаар тушаалын хавсралт "Хүүхдэд зориулсан ариун цэврийн өрөөний байршил, бүтэц ба тоноглол"



ХҮҮХДЭД ЭЭЛТЭЙ ЦЭЦЭРЛЭГ ТӨСЛИЙН ХҮРЭЭНД БИЙ БОЛГОСОН  
ЖИШИГ АРИУН ЦЭВРИЙН ӨРӨӨНҮҮД





## “Хүүхдэд ээлтэй цэцэрлэг” төсөл (2011-2014)



### Төслийн зорилго:

Зорилтот цэцэрлэгүүдэд хүүхэд эрүүл, аюулгүй, сурч хөгжих таатай орчныг бий болгоход дэмжлэг үзүүлэх замаар сургуулийн өмнөх насны хүүхдэд халамж, хамгаалал, боловсролын чанартай үйлчилгээ үзүүлэх Хүүхдэд ээлтэй цэцэрлэгийн загварыг хөгжүүлэх

### Төслийн зорилтууд:

- 1) Хүүхдэд ээлтэй цэцэрлэгийн хүний нөөцийн чадавхийг бэхжүүлэх тогтвортой тогтолцоог бий болгох
- 2) Бага насны хүүхдийн боловсрол, хөгжилд эцэг эхчүүдийн мэдлэг, оролцоог сайжруулах
- 3) Цэцэрлэгт хүүхдэд ээлтэй орчныг бий болгоход техникийн туслалцаа үзүүлэх
- 4) Хүүхдэд ээлтэй цэцэрлэгийн үзэл санаа болон төслийн үйл ажиллагааг олон нийтэд сурталчлах.

### Төсөлд хамрагдаж буй нийт 38 цэцэрлэг:

- БЗД: 6, 20, 22, 45, 62, 82, 122, 128, 147-р цэцэрлэгүүд
- ХУД: 28, 29, 41, 46, 53, 67, 71, 121, 134, 165-р цэцэрлэгүүд
- ЧД: 4, 9, 19, 70, 83, 103, 108, 124, 126-р цэцэрлэгүүд
- СХД: 79, 81, 91, 104, 111, 118, 127, 148, 158, 163-р цэцэрлэгүүд

### Тойргоор чадавх бэхжүүлэх үйл ажиллагаанд хамрагдаж буй 20 цэцэрлэг:

- СХД: 38, 78, 116, 117, 170, 191-р цэцэрлэгүүд
- ЧД: 5, 33, 39-р цэцэрлэгүүд
- ХУД: 49, 144, 4, 190-р цэцэрлэгүүд
- БЗД: 10, 50, 58, 59, 61, 129, 136-р цэцэрлэгүүд

### Төслийн нийт бүрэлдэхүүн:

- Хүүхэд: 21465
- Багш: 537
- Туслах багш: 542
- Эмч: 52
- Дуу хөгжмийн багш: 57
- Биеийн тамирын багш: 17
- Арга зүйч: 55
- Эрхлэгч: 58

### Төслийн баг:

Такако Шибата /Төслийн менежер  
А.Отгончимэг /Төслийн зохицуулагч  
Х.Мөнхзул /Төслийн ажилтан  
С.Өлзийсайхан /Төслийн ажилтан  
Л.Ариунзул /Төслийн ажилтан



**Save the Children**

Хүүхдийг Ивээх Сан (Япон)  
Монгол дахь хөтөлбөр

Хаяг:  
Улаанбаатар хот, Чингэлтэй дүүрэг,  
1-р хороо  
Аризона төвийн 4-р давхар

Шуудангийн хаяг:  
Төв шуудан, ш/х -1023  
Утас: +976-11-329371, 329365  
Факс: +976-11-329361  
Э-шуудан: [secretary@savethechildren.mn](mailto:secretary@savethechildren.mn)  
Вэб хуудас: [www.savechildren.or.jp](http://www.savechildren.or.jp)  
[www.savethechildren.mn](http://www.savethechildren.mn)